

# NĚA

ZIMA 2021/Č. 7

## TADY VAŘÍ SLANINA

Hořovická  
nemocnice  
má nové menu  
od známého  
šéfkuchaře

## PŘEDSTAVUJEME ERGOTERAPII

Návrat do života  
po nemoci či úrazu



# ZDRAVÍ ČLOVĚKA. LIDSKOST. VSTŘÍCNOST.

V hořovické porodnici byla tak spokojená, že zde zatoužila pracovat, i když neměla se zdravotnictvím nic společného. Jak se z ekonomky **MARTINY KULŠTEJNOVÉ** stala výkonná ředitelka celé skupiny AKESO?



# Díky vaší lidskosti a vstřícnosti to zvládneme

Děkujeme všem zaměstnancům  
za jejich pracovní nasazení. Víme,  
že díky vám to společně zvládneme.  
Nadále poskytujeme zdravotní péči  
na nejvyšší možné úrovni.



ZDRAVÍ ČLOVĚKA.  
LIDSKOST.  
VSTŘÍCNOST.



REHABILITAČNÍ  
NEMOCNICE BEROUN





O b s a h

## CO BY VÁM V ZIMNÍM ČÍSLE NEMĚLO UNIKNOUT

Jak v rámci ergoterapie pracujeme s cvičnou kuchyní a koupelnou.

**STRANA 12**

Máme robota a potkáte se s ním i vy! Kde a proč?

**STRANA 15**

Kolik čepic pro onkologické pacienty loni ušila Venuše Rybová?

**STRANA 29**

Hlavní sestrou v hořovické nemocnici je muž. Jiří Pichlík se s námi podělil o svůj příběh.

**STRANA 30**



Vážení pacienti, milí zaměstnanci, minulý rok byl extrémně náročný a obávám se, že minimálně do září tohoto roku bude práce lékařů, sestřiček, prostě celého nemocničního personálu stále obtížná, hektická a hlavně riziková. Nechci se vracet k pandemii. Mám jí totiž už plné zuby, protože tato krize nám nepřináší žádné příležitosti. Ve zdravotnictví nám přinesla jen pot, krev, slzy a odříkání. Proto se o ní už nehodlám bavit a vám všem bych doporučil to samé. Ano, budme ohleduplní, chraňme sebe a své blízké, dodržujme elementární opatření, která snižují riziko přenosu nákazy, ale i kvůli mentálnímu zdraví nás všech doporučuji přestat sledovat všechny možné zpravodajské weby a místo hlavních televizních zpráv si pustit nějaký příjemný film nebo sáhnout po oblíbené knize. Prostě si zkusíte odpočinout, zapomenout na tenhle šílený a hektický svět. Snažte se načerpat energii, oddechnout si a nepropadat trudnomyslnosti nebo skepsi.

V novém čísle Néy si můžete přečíst skvělý rozhovor s naší výkonou ředitelkou Martinou Kulštej-

novou. Je to inspirativní kolegyně, která naši skupinu poznala ještě dříve, než u nás začala pracovat. V rozhovoru mluví o tom, jak se k nám dostala, na čem pracovala, nebo třeba o investicích, které připravujeme. Ostatně investice budou alfou a omegou naší skupiny v tomto roce. Obecně nerad investuji jen do betonu. Podle mě má každá koruna do betonu současně vygenerovat dvě koruny, které zlepší život zaměstnancům anebo pacientům. No, a já doufám, že tento přístup v následujícím výčtu uvidíte. V Berouně bude do poloviny roku stát skelet a střecha Centra duševní rehabilitace a začne výstavba vnitřních prostor kliniky. Také tu do konce roku vznikne školka s kapacitou 24 míst pro úžasné děti našich zaměstnanců. V Hořovicích dokončíme v dubnu tohoto roku větší část bytů pro zaměstnance a začneme okamžitě s výstavbou bytů dalších. V Hořovicích zahájíme výstavbu nového křídla nemocnice, což bude obrovská investice, kterou bychom chtěli dokončit do 5 let. Snad i vám tenhle výčet připadá smysluplný.

Říká se, že maličkosti dělají tu největší radost, a mně udělal v poslední době největší radost náš nový jídelníček v nemocnici v Hořovicích. S celou změnou nám pomohl Ondra Slanina, a pro mě to je důkaz, že i malé věci dokážou posunout kvalitu našich špitálů o velký kus dopředu. Je to změna v přístupu k nemocniční stravě a hlavně změna k lepšímu. A já mám změny k lepšímu rád. Tak ať vám chutná! 🍷

**Ing. Sotirios Zavalianis**  
předseda představenstva



# “ MYSLELA JSEM SI, ŽE JAKO EKONOMKA NEMÁM ŠANCI

Své dva nejdůležitější okamžiky v životě má rodina Martiny Kulštejnové spojené se skupinou AKESO, i když ta v té době ještě ani neexistovala. Když se jí narodila před devíti lety v hořovické porodnici první dcera a později i druhá, tušila, že se její život změní nejen v té osobní, ale také v pracovní rovině.

Text: Michaela Raková, foto: Iveta Kulhavá

**S**vůj první porod popisuje jako krásný zážitek, na kterém měl podíl hlavně přívětvivý personál a špičkové prostředí nemocnice. Tehdy Martině Kulštejnové poprvé problesklo hlavou, že právě AKESO je firma, pro kterou by jednou chtěla pracovat. Ale z finančnictví je to do zdravotnictví přece jen docela daleko, tak tu myšlenku dál nerozvíjela.

Když pak v průběhu následujících let dojížděla s dcerami na dětské oddělení do Hořovic, měla čím dál větší jistotu, že právě taková firemní kultura je pro ni ta pravá. „Rozmýšlela jsem se, co se svou kariérou udělám dál. Nevěděla jsem přesně, čemu se chci věnovat, ale byla jsem si jistá, kde chci pracovat,“ říká.

Dva roky po nástupu do skupiny nás vítá v křesle výkonné ředitelky. Bavili jsme se o jejich začátcích i plánech na letošní rok.

**Váš první zážitek s AKESO byl v hořovické porodnici. V té době jste bydlela v Praze, proč jste jela právě sem?**

Už v té době se muselo v pražských nemocnicích přihlašovat hned na začátku těhotenství. Mně se to vůbec nelíbilo, nechápala jsem, proč bych se měla hned registrovat, když ještě nevím, jak to dopadne a co se bude dít. Kolega z práce mi doporučil Hořovice, kde měli s rodinou výbornou zkušenost. Nechala jsem si poradit a rodila jsem tam první dceru i já. Byla jsem nesmírně spokojená se službami nemocnice i s prostředím, i když to bylo ještě před rekonstrukcí.

**Co vás tam překvapilo?**

Přístup personálu byl jiný než v pražských nemocnicích. I poté na

oddělení šestinedělí, které už bylo zrekonstruované, se mi líbilo. Vypadalo to tam nádherně, sestry i lékaři se ke mně krásně chovali. Můj první porod byl pozitivní zážitek a často říkám: Takhle rodit? Kdykoliv!

**V Hořovicích jste rodila i podruhé, mezitím uplynul asi rok a půl. Co se tam změnilo?**

Druhé dítě jsem měla po 20 měsících, gynekologie už byla zrekonstruovaná, což jsem sice nevyužila, protože to byl velmi rychlý porod s potížemi, ale i neonatologie se v té době rozšiřovala a připravovalo se otevření perinatologického centra. Přístup paní primářky Mileny Doukoupilové i sester byl neuvěřitelný. V těžké situaci, kdy nevíte, co s vaším dítětem bude, a doma máte další dítě, které vás potřebuje, mi všichni moc pomohli. Vždycky se mnou totiž mluvili, což pro mě bylo hrozně důležité. Ověřila jsem si tím, že nejen když je porod sluncem zalitý, ale i v těžké situaci v Hořovicích fungují perfektně.

**Kdy se u vás zrodila myšlenka, že byste tady mohla pracovat, a mělo to s těmi zážitky z porodnice něco společného?**

Určitě. Tím, že jsem měla výbornou zkušenost v porodnici a na neonatologii, chtěla jsem do Hořovic s dětmi chodit i dál. Spadáme sice pod Nemocnici Příbram, veškeré zdravotní věci bych měla řešit tam, ale chtěla jsem do Hořovic. Líbil se mi tam přístup lékařů i na dětské pohotovosti – prostě se mnou mluvili. V ordinaci nám vždycky lékařka podala ruku, bavila se s dětmi a normálně jim všechno vysvětlila. Začala jsem nemocnici sledovat i na facebookových stránkách, viděla jsem třeba, že se tam otevírá školka a co všechno se dělá pro zaměstnance. Vždycky jsem si říkala, že to musí být skvělé prostředí pro práci. Ale jelikož mám ekonomické vzdělání, myslela jsem si, že není možné se sem pracovně dostat. Co bych tady dělala?

**A pak se objevila pozice, která vás zaujala?**

O prázdninách před třemi lety jsem přemýšlela, co bych doopravdy



Porodnice U Sluneční brány prošla v roce 2019 kompletní přestavbou a její vybavení i komfort jsou nyní na nejvyšší možné úrovni.

chtěla dělat, co by mě v životě naplňovalo nejvíc. Nenašla jsem úplně to „co“, ale věděla jsem „kde“. Táhlo mě to k té nemocnici. A to jsem ještě ani nevěděla, že AKESO nemá jenom nemocnici v Hořovicích, ale i sesterskou nemocnici v Berouně a že pod něj patří i onkologické centrum v Pardubicích. Nedalo mi to a podívala jsem se na stránky Nemocnice Hořovice. Byla tam vypsaná pozice v projektovém controllingu, ke kterému jsem měla blízko. Poslala jsem životopis, během týdne proběhla příjemná schůzka s provozně-technickým ředitelem Tomášem Petsinsem a za pár dalších dnů přímo s majitelem. Nabídl mi, že pokud by mi nevadilo dojíždět do Prahy, mají pro mě místo přímo v sídle holdingu. Domluvili jsme se a v červnu 2018 jsem nastoupila na pozici manažerky controllingu a reportingu na centrále v Praze.

**Když jste nastoupila a viděla nemocnici poprvé „zevnitř“, splnila tato práce vaše očekávání?**

Pro mě to byla novinka, ve zdravotnictví jsem nikdy předtím ne-

pracovala. Kdybych porovnávala předchozí práce v korporátech a v AKESO, tak je to úplně něco jiného. Ta rychlost rozhodování, reakce na nějaké podněty, možnost vyjádřit se, mít nápad a realizovat ho je úplně jinde.

**Přišla jste pak na to, čím to je, že se personál v Hořovicích choval jinak, než jste byla zvyklá z jiných nemocnic?**

Myslím, že to je osobností majitele AKESO, pana Sotiriuse Zavalianise. Má schopnost inspirovat lidi a táhnout je dopředu. Je vizionář a má kolem sebe kolegy, kteří to uznávají, respektují a váží si toho. Táhnou za jeden provaz, i když jsou charakterově rozdílní a dělají každý v jiném oboru. Umí se obklopit těmi správnými lidmi, aby to fungovalo a nálada byla dobrá.

**Vaši zkušenost potvrzují i pacienti, ale často zaznívá názor, že to je určité kvůli vyšším platům v soukromém sektoru. Jak to tedy je?**

Nemyslím si, že to je o penězích, je to hlavně přístupem a pracovním prostředím. Mají nejmodernější

techniku, vybavení, krásné prostory. Myslím si, že pracovat v ambulanci, která je skvěle vybavená, je určitě příjemnější než sedět ve staré budově, která teprve čeká na rekonstrukci a kde chybí investice. Když náš pan majitel vidí, že by šlo někde něco zlepšit, nečeká a jde do toho. Chce mít svá pracoviště prostě špičková a daří se mu to – od vybavení přes personál až po vizuální dojem. A ta nálada, kterou zažívají naši pacienti, tomu pak odpovídá.

#### **V čem spočívala vaše práce v controllingu a reportingu?**

Vzal si mě pod křídlo generální ředitel Milan Rufer, který má moc rád čísla a analýzy. Vyvinul reportovací nástroj v Power BI, kde máme všechna data a díky němuž si můžeme udělat obrázek o produkci, výkonu a veškerých parametrech, které můžeme sledovat (psali jsme o něm v minulých vydáních). Já jsem byla také zvyklá na analýzy, takže jsem se do tohoto systému ponořila. Můj první projekt byl s panem magistrem Veverkou v lékárně, kde jsme společně s panem Šmídem z IT oddělení dostali do systému přehled veškerých léků, zdravotnických pomůcek a věcí, které tečou právě přes lékárnu. Dostala jsem se rychle také do terénu, abych mohla začít pracovat prakticky okamžitě. V Berouně se mi brzy naskytla příležitost podívat se na týden na rehabilitaci – jak to tam funguje, jaké služby nabízíme pacientům, jaké máme přístroje a procedury – a za to jsem moc ráda. V Hořovicích mi pan primář Pastucha umožnil vidět fungování operačních sálů, kterými mě provedla paní Popílková. Neznala jsem to, a přitom přímý kontakt s pracovištěm je velmi důležitý a dodává číslům a analýzám jiný rozměr. Je důležité vědět, jak věci fungují, abych je mohla posouvat dál.

#### **Na jaké další své projekty si vzpomenete?**

Projektů je hodně, a z různých oblastí. Například se stomickou sestrou paní Šlechtovou na chirurgii jsme zrevidovali systém pro stomické pomůcky a sladili sortiment, aby vyho-

voval každému pacientovi. Propojili jsme to s lékárnou, aby byl pacient vybaven vším potřebným co nejdříve. Další důležitou oblastí jsou kontroly výkaznictví na pojišťovnách. Řešili jsme pasportizaci, to znamená přehled veškerých nasmlouvaných výkonů. Společně s oddělením zdravotních pojišťoven, a hlavně s IT oddělením, jsme vymysleli nástroj, který zpřehledňuje a spojuje to, co lékaři vykazují a za co dostáváme zaplacené, s tím, co oddělení pojišťoven nasmlouvá u zdravotních pojišťoven. Dále jsme třeba s lékárnou začali řešit efektivnější vyzvedávání receptů. Máme obrovský sortiment, který pořád rozšiřujeme. Jen co pacientovi vypíšeme recept, můžeme začít připravovat léky, aby na jejich vyzvednutí nemusel čekat.

Máme mnoho systémů a musíme je správně propojit, aby to fungovalo. Mou prací bylo hlavně zpřehlednit systém, vymyslet a dát mu nějaký řád, aby se využíval efektivně podle požadavků různých uživatelů. Hodně úzce jsem proto spolupracovala s IT oddělením – panem Kuklou, panem Dobrým a panem Šmídem.

#### **Nastoupila jste v polovině roku 2018 a už na podzim 2020 jste se stala výkonnou ředitelkou. Jak to, že to bylo tak rychlé?**

Tak to je určitě otázka spíše pro moje nadřízené, pro mě je těžké na ni odpovědět. Možná potřebovali vnést do vedení společnosti více ženského elementu. Myslím, že jsem dokázala, že mě ta práce fakt baví a jsem motivovaná. Člověk tady zkrátka dostane příležitost, když chce. Nemusí to být manažer ani lékař. Každý dostane šanci a prostor realizovat svoje sny, nápady mohou přijít odkudkoliv. To byl také případ paní primářky na neonatologii. Splnila si svůj sen – chtěla udělat špičkové pracoviště a podařilo se jí vybudovat jedno z nejlepších center v republice. A je to i můj případ. Jako ekonom jsem si myslela, že nemám šanci, ale není to pravda.

#### **Co to vlastně znamená výkonný ředitel? Co dělá a čím se liší například od generálního?**

“**ČLOVĚK TADY  
DOSTANE  
PŘÍLEŽITOST,  
KDYŽ CHCE.  
NEMUSÍ TO BÝT  
MANAŽER  
ANI LÉKAŘ.  
KAŽDÝ MŮŽE  
REALIZOVAT  
SVOJE SNY.**”

Generální ředitel má větší nadhled, samozřejmě schvaluje všechny moje projekty. Má pozice je založena na komunikaci napříč skupinou a řízení projektů. Jsem víc v terénu, v jednotlivých nemocnicích, které propojuji s centrálou. Navazuje to na controlling, který jsem dělala předtím.

#### **Nelimituje vás přece jenom to, že jste z jiného oboru a prostředí nemocnic je pro vás nové?**

Musím se spoléhat na odborníky, protože sama nemám zdravotnické vzdělání. Vnímat je, respektovat a poslouchat, protože tu práci konečkonců dělají oni. Já jim mám jen usnadnit život, dodat nadhled a odstup, abychom mohli přijít na různá řešení, jak zvýšit efektivitu a navýšit provoz, na která při jejich rutině a záběru není vždycky prostor. Nemůžeme je v tom nechat samotné. A to by měly právě tyto výkonné funkce zastávat – pomáhat vylepšovat, zefektivňovat práci a dávat nástroje, aby byla jednodušší. Aby se odborníci zabývali pacientem a vše kolem běželo, jak má, aby měli

“  
**STAVÍME TAKOVOU  
 NEMOCNICI,  
 ABYCHOM SE  
 MOHLI O PACIENTY  
 POSTARAT  
 BEZPEČNĚJI,  
 POKUD PŘIJDE  
 NĚJAKÁ DALŠÍ  
 EPIDEMIE.**

zařízení, která jim to ulehčí, a aby systémy fungovaly a propojovaly je.

I proto ve skupině existuje spousta odborníků mimo zdravotnictví, kteří mají velkou zásluhu na tom, že nemocnice fungují. Mám na mysli důležité oddělení zdravotních pojišťoven, finanční i mzdovou úctárnu, personalisty, PR, recepci, sklady, nákup, administrativu, kuchyň, úklid, údržbu, dopravu, stavební sekci a také právě specialisty z IT a mnoho dalších, na které se nesmí zapomínat. AKESO je dnes doopravdy velká a komplexní společnost.

**V nemocnicích se pořád něco děje, přistavují se další budovy, rozvíjí se péče – je to proto, že je skupina poměrně nová a vše se teprve tvoří?**

Myslím, že toto plyne spíš z nastavení pana majitele a vývoj tu byl a bude pořád. Pokud vím, je to tak od začátku, co se pan majitel rozhodl podnikat ve zdravotnictví.

**Je tohle to, co vás na vaší práci baví?**

Rozhodně. Rychlost je neuvěřitelná a těch nápadů máme opravdu hodně. Korigovat je a hlavně realizovat není jednoduché. Pan Zavalianis

má právě pro tyto věci cit a dělá to dobře.

**Takže asi nikdy nepřijde situace, kdy si řeknete: máme hotovo a teď už budeme jen léčit?**

Určitě ne, a to je na tom to zajímavé. Stereotyp v práci mě nebaví. Tady se mi ještě nestalo, že bych do nějakého spadla. Když člověk chce, může se realizovat, možnosti jsou velké.

**V magazínu se často věnujeme tomu, co se chystá, staví, kam se budeme dál rozvíjet. Od velkého rozhovoru s panem Zavalianisem, ve kterém představoval chystané projekty, uplynul už skoro rok. Změnilo se něco kvůli covidu?**

Troufám si říct, že ne, pořád jedeme v kolejích nastaveného vývoje, výstavby pokračují ve všech oblastech a městech. Mezi naše momentálně největší projekty patří stavba Centra duševní rehabilitace v Berouně. Když jsme o tom naposledy psali, tak se teprve koplo do země. Letos je v plánu, že do poloviny roku bude stát skelet a střecha a začnou se dělat vnitřní prostory. V Berouně se i rekonstruuje a vznikají nové věci, třeba školka pro zaměstnance. Ta jde velmi rychle, bude krásná a moderní. Probíhá také rekonstrukce v budově C a přístavba operačních sálů.

**V Hořovicích bylo v plánu dostavět celé nové křídlo nemocnice a výrazně tak zvýšit její kapacitu...**

Ano, tam do toho epidemie covidu zasáhla, ale plán pořád platí. Trochu jsme ho pozměnili a navýšili investici o zhruba 300 milionů. Chceme udělat takovou nemocnici, abychom se mohli o pacienty postarat bezpečněji, pokud přijde nějaká další epidemie. Budeme schopni chránit jak zaměstnance, tak pacienty a provoz ostatních oddělení zůstane v největší možné míře zachován. Protože ostatní nemoci jsou tu pořád, není to tak, že je covid a najednou nepotřebujeme rehabilitaci, chirurgii, pečovat o onkologické pacienty, že zmizí dětské nemoci nebo se nerodí děti. Ta situace je stejná jako před rokem, akorát se covidu věnuje větší pozor-

nost, protože je to samozřejmě průšvih a chod nemocnic se ochromuje. A tomu chceme zabránit právě výstavbou nové nemocnice.

**Jak to bude vypadat v praxi?**

Je to nové křídlo – v podstatě se postaví zrcadlově další hořovická nemocnice. Technicky a stavebně to bude řešené tak, že se oddělení budou moci izolovat, aby se nenarušil provoz zbytku nemocnice.

**Takže to bude fungovat tak, že když přijde další vlna nebo nějaká jiná epidemie...**

... tak se to v podstatě přepne na epidemickou nemocnici. Jinak to bude normální moderní, kvalitní nemocnice s nejmodernějšími technologiemi, tak jak to umíme.

**Kdy bude dokončena?**

Doufáme, že do pěti let nebo dříve. Záleží na financování, pokusíme se to nějak urychlit.

**Do výstavby investujete zpravidla z vlastní kapsy, jak jsme se dozvěděli z rozhovoru s panem Zavalianisem. Co AKESO vydělá, putuje do dalšího rozvoje. Je šance financovat epidemickou nemocnici i ve spolupráci s EU nebo se státem?**

Mohla by být. Problém je v tom, že na evropské dotace jako soukromé zařízení většinou nedosáhneme. Byrokracie je obrovská a my nechceme čekat a podstupovat složité papírování. I v programu REACT-EU, který byl určen pro covid, se v průběhu dotačního řízení často mění zadání. Nemůžeme se na to tím pádem spolehnout, tak se spoléháme jenom sami na sebe. Samozřejmě by to pomohlo, ale máme vlastní plán, prioritou je pro nás hlavně stavět.

**Co dalšího se chystá v oblasti rozvoje a výstavby v letošním roce?**

Na všech místech se něco děje. V Hořovicích se letos dostavuje část bytů pro zaměstnance. Od dubna 2021 bude jejich velká část už k dispozici a začínáme stavět další, protože budeme potřebovat zajistit velké kapacity pro již zmiňovanou novou dostavbu. Udělali jsme také audit v kuchyni a od února si užíváme nový jídelniček pod taktovkou šéfkuchaře Ondřeje Slaniny.





V Multiscanu se zaměřujeme na rekonstrukci detašovaných pracovišť v podobném duchu, jako je nedávno postavená budova klinické onkologie. Svitavy už rekonstrukcí prošly, zbývají nám Chrudim a Ústí nad Orlicí.

V Praze se bude v dubnu otevírat diagnostické centrum v Nových Butovicích pod záštitou Nemocnice Hořovice. Jedná se o centrum péče o matku a dítě s ambulancemi – moderní, krásné prostředí, stejná filozofie jako v ostatních zařízeních. Bude tam přesunuta Gynekologická praxe Rotta-Bednář, která patří do skupiny, dětská ortopedie, pediatrie, magnet, rentgen a další specialisté – alergologie, pneumologie, do budoucna kardiologie, hematologie... Zkrátka vše pro maminky a děti na jednom místě.

#### **Navazuje to tedy na péči hořovické porodnice?**

Ano, budeme tak nabízet v podstatě celý servis okolo dětí. Ženy

mohou chodit na gynekologii v Butovicích, porodí v Hořovicích a následně se mohou zase vrátit do péče v Praze.

#### **Plánujete i nějaké nové akvizice?**

Tímto směrem nejdeme. Často se na pana majitele obrací menší pracoviště s nabídkami odkupu a asi vědí proč. Ale my chceme primárně investovat a zlepšovat to, co máme, zaměřit se na nejlepší kvalitu a rozšiřovat spektrum poskytované péče.

#### **A co zaměstnanci? Čeká je po těžkém roce 2020 letos nějaké povyražení?**

Bohužel jsme museli kvůli covidu zrušit vánoční večírky a tradiční zájezdy do Řecka. Chtěli bychom si to letos vynahradit a uspořádat větší letní akci pro celé AKESO, abychom se sblížili i mezi sebou z různých pracovišť. Mohla by to být hezká cesta více se poznat. Ale zatím to není oficiální, tak uvidíme, jestli se nám to podaří. 🌀

## **MGR. ING. MARTINA KULŠTEJNOVÁ**

Od října 2020 je výkonnou ředitelkou skupiny AKESO, předtím pracovala na pozici manažerky controllingu a reportingu. Vystudovala francouzský jazyk a literaturu a ekonomii na univerzitě v jihofrancouzském Montpellieru. Žije s manželem a dvěma dcerami v Novém Kníně.

**KARDIOTOKOGRAF -  
PŘÍSTROJ URČENÝ PRO  
MONITOROVÁNÍ PLODU**

**INSTALAČNÍ RAMPA  
S ROZVODEM INHALAČNÍHO  
PLYNU**

**STROPNÍ  
OPERAČNÍ  
SVĚTLO**

# PORODNÍ POKOJ

Porodnice U Sluneční brány v Nemocnici Hořovice prošla v roce 2019 kompletní rekonstrukcí. Součástí každého porodního pokoje je vlastní sociální zařízení (sprcha a toaleta), zázemí pro doprovod, overball, TV a wifi.

Prohlédněte si porodní pokoj č. 1 na fotografii, na webových stránkách nemocnice pak najdete virtuální prohlídku celé porodnice.

**VYHŘÍVANÉ LŮŽKO  
PRO PRVNÍ OŠETŘENÍ  
NOVOROZENCE**

**POLOHOVACÍ  
PORODNÍ  
LŮŽKA**

“

**V JEDNOM Z POKOJŮ JE I PORODNÍ  
VANA, KTERÁ SLOUŽÍ PRO ÚLEVU  
OD BOLESTÍ V PRVNÍ DOBĚ PORODNÍ.**



# ERGOTERAPIE

## **USNADNÍ NÁVRAT DO ŽIVOTA PO ÚRAZU ČI NEMOCI**

Jedním z oddělení Rehabilitační nemocnice Beroun je ergoterapie. Její význam často podceňují i odborníci, přitom jde o velmi důležitý obor, který pacientům umožňuje vyrovnat se s omezeními způsobenými úrazem nebo nemocí. Jak ergoterapeut pracuje, nám přiblíží vedoucí ergoterapeutka Pavla Košková.

Text: Ivana Endrychová

**Ergoterapie - co si pod tím názvem má laik představit? Já osobně jsem za ergoterapii považovala třeba různé chráněné dílny, kde se pletou košíky, šijí jednoduché věci nebo vyrábí keramika.**

To sice všechno k ergoterapii patří, ale není to její podstatou. Jejím hlavním úkolem je diagnostikovat, vyšetřit, zhodnotit činnosti, které pacient zvládne sám, kvalitu provedení a míru soběstačnosti. Veškeré procesy v ergoterapii mají jediný cíl – návrat pacienta do běžného života, ať už má jakýkoliv druh omezení (tělesné, mentální i smyslové). Spokojenost v životě je definována nejen volnočasovými aktivitami, ale i pracovním uplatněním. Všechny tyto oblasti života jsou pro ergoterapeuta důležité. Cílem je, aby byl pacient co nejvíce soběstačný, jen nepřezíval, ale i přes handicap si zase užíval života.

Další oblastí, na kterou se ergoterapie zaměřuje, je funkce horních končetin, zejména zlepšení rozsahu pohybu, svalové síly, koordinace pohybu, korekce špatných pohybových stereotypů, nácvik úchopů a grafomotoriky.

**Jak ergoterapie probíhá?**

Nejdříve provedeme komplexní vyšetření pacienta, kde zhodnotíme motoriku, kognitivní funkce, zjistíme, jak vše zvládal před hospitalizací a do jakého prostředí se bude vracet. Na základě tohoto vyšetření si stanovíme cíle. Nejde jen o ty krátkodobé, které se snažíme splnit již během hospitalizace, ale zadat bychom si měli i dlouhodobé cíle týkající se jeho budoucnosti, čeho chceme společně dosáhnout. Délka terapie vždy závisí na stupni postižení a na zdravotních limitech pacienta.

S pacienty pracujeme individuálně. Trénujeme soběstačnost, motoriku i paměť, nacvičujeme sociální a komunikační dovednosti. Indikujeme a zkoušíme různé kompenzační a technické pomůc-

ky. Snažíme se spolupracovat s rodinou i přáteli. Upozorňujeme na možné komplikace. Doporučujeme úpravy domácího prostředí, jeho bezbariérovost, zaměřujeme se na ergonomii pracovního prostředí, aby byl pacient co nejvíce soběstačný a mohl se obejít bez pomoci ostatních. Spektrum a záběr naší pomoci jsou široké, ke každému pacientovi přistupujeme individuálně podle jeho aktuálních možností a schopností.

Trénujeme běžné denní činnosti (osobní hygiena, mobilita, samostatně se najíst, napít, obléknout...), ale zajímáme se i o pacientovy koníčky, dřívější společenský život... Někdy stačí pouze malá podpora, vhodně zvolená pomůcka nebo jen najít společně jednodušší postup.

**Co musí umět dobrý terapeut?**

Bude to znít banálně, ale je to ten nejlepší základ pro tuto profesi – ergoterapeut by měl mít rád lidi, chtít s nimi pracovat, pomáhat jim. Často je také důležité pacienty hodně motivovat, nastartovat je, probudit z pasivity a přimět vůbec k nějaké spolupráci. Je třeba empatie, citlivost a umění pracovat s lidskou psychikou. A ani to nestačí. Důležitý je i zájem o nové věci, technologie, celoživotní vzdělávání. Asi jako skoro každý zdravotnický obor je toto povolání napůl profese a napůl poslání.

**Jak jste se dostala k tomuto oboru vy?**

Úplnou náhodou. Končila jsem střední školu a pro své budoucí povolání jsem měla jediné kritérium – práci s lidmi. V nabídce studentské brožury mě zaujal zcela nový obor diplomovaný specialista – ergoterapeut.

**Jaké možnosti nabízí ergoterapie v Berouně?**

Patří k nejlépe vybaveným ergoterapiím v Čechách. A to tady do roku 2010 ani žádný ergoterapeut nepracoval. Tehdejší primář a pozdější lékařský ředitel doktor Jan Calta viděl v ergoterapii smysl a cíl

## “ DÉLKA TERAPIE ZÁVISÍ NA STUPNI POSTIŽENÍ A NA ZDRAVOTNÍCH LIMITECH.

a s využitím zkušeností z ciziny tu pomohl s jejím vybudováním. Vzniklo zde zázemí, které má pro nás ergoterapeuty pevný základ a pevné pilíře.

Máme tři terapeutické místnosti pro individuální terapii, plně vybavený cvičný byt s výškově nastavitelnou kuchyňskou linkou, nechybí ani koupelna a WC, kde s pacienty trénujeme přesuny do sprchy, do vany, na WC. Plně vybavená je i velká terapeutická dílna.

Využíváme nejen různé postupy, kompenzační a terapeutické pomůcky a přístroje, ale i robotiku a počítačové programy. Zkoušíme a vybíráme pro pacienty ty nevhodnější. Nejmocnějším nástrojem jsou však terapeutovy ruce a vlídné slovo. Základem každé terapie je i motivace – společně něco změnit a něčeho dosáhnout.

**Představíte nám některé ze sofistikovaných přístrojů, se kterými v Berouně pracujete? S čím pacientům pomáhají?**

Máme několik tréninkových místností, například cvičnou kuchyň nebo koupelnu, kde si pacient může vyzkoušet pohyb ve sprše a na WC.



## ERGOTERAPIE V REHABILITAČNÍ NEMOCNICI BEROUN

Patří k nejlépe vybaveným ergoterapiím v ČR.

Jako samostatné oddělení existuje od roku 2010.

Součástí je i plně vybavený cvičný byt s nastavitelnou kuchyňskou linkou.

Využívá nejmodernější postupy, pomůcky, přístroje a počítačové programy, jako je robotická ruka Gloreha, rehabilitační systém Medi Tutor a interaktivní tabule MYRO pro rehabilitaci ovládnání ruky.

## “ NEJMOCNĚJŠÍM NÁSTROJEM JSOU TERAPEUTOVY RUCE A VLÍDNÉ SLOVO.

S naším technickým vybavením nyní dokážeme pokrýt každou fázi rehabilitace ruky. U těžších poškození rukou využíváme funkční elektrickou stimulaci, jedinečný systém pro obnovu funkčnosti ruky a úchopů, který lze využívat při aktivitách běžného života a který pomáhá upravovat svalový tonus spastické ruky. Dalším naším přístrojem je Gloreha, moderní robotická ruka, která umožňuje časnou, intenzivní a efektivní neuromotorickou terapii.

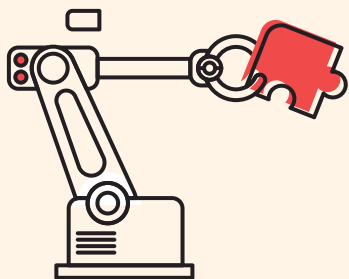
V našem zařízení využíváme i rehabilitační systém Medi Tutor, a to konkrétně Arm Tutor, Hand Tutor a 3D Tutor. Jde o systém, který pozičními a rychlostními senzory citlivě zaznamenává pozici a pohyb jednotlivých částí těla. Senzory přenáší pohyby na obrazovku, kde pacient sleduje jednotlivé motivační a zpětnovazební úlohy a jejich plněním procvičuje rozsah

pohybu a kontroluje rychlost, ale i preciznost pohybu.

Velkým pomocníkem je MYRO, interaktivní tabule využitelná ve všech fázích terapie a tréninku ruky včetně práce s reálnými předměty. Tento přístroj je určen nejen pro pacienty po cévních mozkových příhodách, poraněních mozku a jiných neurologických problémech a onemocněních, ale i pro pacienty s kognitivním deficitem. MYRO obsahuje interaktivní zpětnovazební prostředí pro rehabilitaci a zlepšení mozkových funkcí těchto pacientů.

### Co vám udělá největší radost?

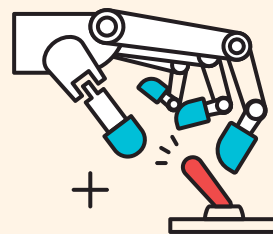
Nejenom mně, ale myslím, že každému terapeutovi udělá radost sebemenší zlepšení pacienta. Když díky této terapii přestává být závislý na pomoci druhé osoby, zvládá věci sám. Pak se zlepší i jeho psychika, nálada a má větší motivaci bojovat dál. 🌀



# VÍTÁ VÁS ROBOT

## UMĚLÉ INTELIGENCE A AUTOMATIZACE SE NEBOJÍME

Návštěva nemocnice nebývá pro řadu z nás zrovna vyhledávaným zážitkem. V Hořovicích se teď ale mohou pochlubit atrakcí, která návštěvníky zbaví stresu před vyšetřením. Jmenuje se Pepper, váží téměř 30 kilogramů a měří 130 centimetrů. U vstupu do hořovické nemocnice zaujme každého. Je to totiž robot, který s vámi poklábosí a rozhodně vás přivede na jiné myšlenky. **Text: Mariana Wernerová**



stat stranou," vysvětluje Kamil Kudelka, náměstek skupiny AKESO pro obchod a ICT.

Robotické technologie provázejí řízení moderních podniků včetně nemocnic již delší dobu. Většinou ale ve formě, která není pro veřejnost tak viditelná. Jde o náhradu dosavadní pracovní síly například při manipulaci s léčivou, která má jednou ulevit sestřičkám a lékárníkům. Pepper neboli Pěťka je naopak viditelným výsledkem robotizace a je ukázkou toho, že si v Nemocnici Hořovice dobře uvědomujeme, že zdravotnictví je práce s lidmi. „Naším primárním záměrem bylo využít ho pro práci na dětském oddělení Nemocnice Hořovice. Pro tento účel jsme ho připravovali jako interaktivní hrací a učební pomůcku. Aktuální situace nás ovšem přinutila tento záměr přehodnotit a postavit ho do služby jako recepčního robota,“ říká mluvčí hořovické nemocnice Petra Horáková.

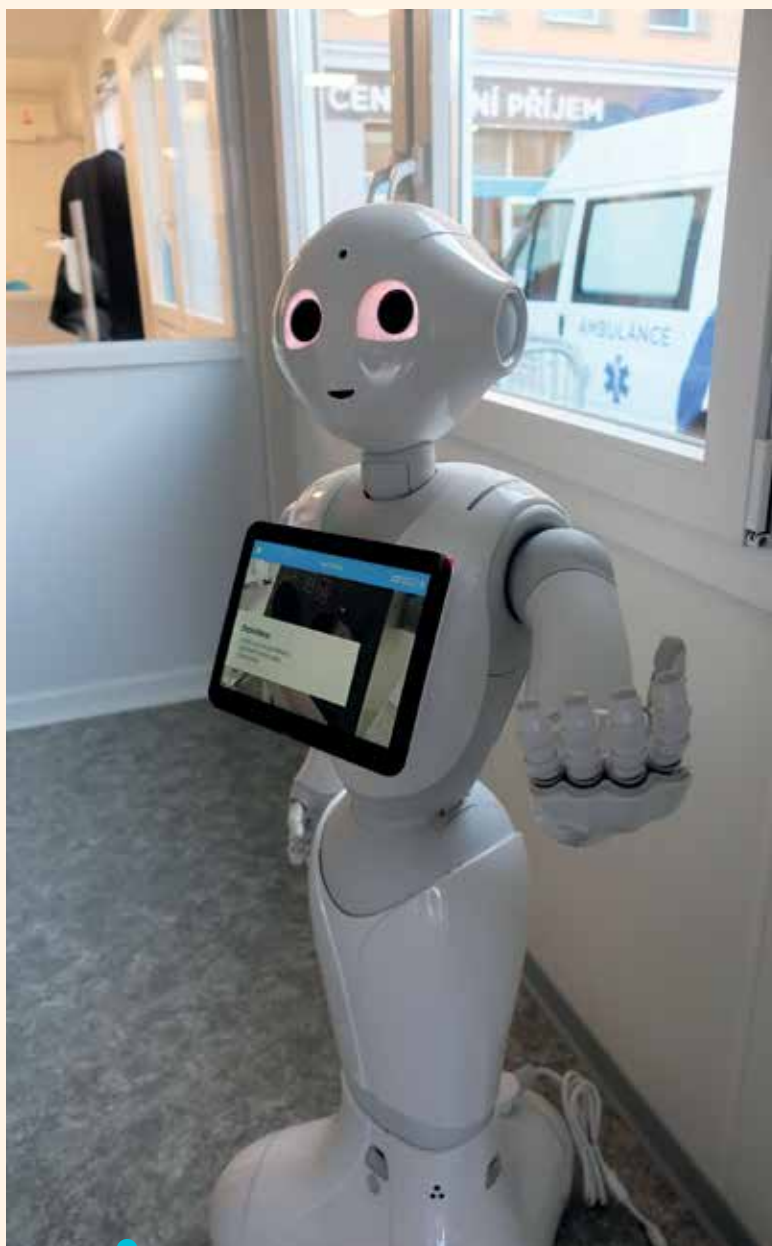
“  
**ROBOT RECEPČNÍ  
JE JEN ZAČÁTEK.  
VYTVÁŘÍME  
VLASTNÍ VÝVOJOVÉ  
PROSTŘEDÍ A MÁME  
VELKÉ PLÁNY.**

**P**epper, kterému jeho „lidští“ kolegové neřeknou jinak než Pěťka, má v Nemocnici Hořovice aktuálně na starosti boj s covidem-19. Příchozí seznámí s pravidly, která musí v prostorách nemocnice dodržovat, a je tak pilotním robotem, s jehož následovníky máme v AKESO velké plány. „Robotizace dávno překročila hranici výrobní sféry a aktuálně proniká téměř do všech oborů lidské činnosti. Je tedy logické, že zdravotnictví nemůže zů-

Robot Péťa má proto na starosti informování o podmínkách vstupu a hygienických opatřeních. Jeho přítomnost v nemocnici je ale zároveň testem, jak bude veřejnost reagovat na setkání s humanoidním robotem v prostorách nemocnice. Robot je používán v základní komunikační verzi, ale Kamil Kudelka vysvětluje, že s jeho využitím mají velké plány. „Robota jsme koupili ne jako pouhý hardware s definovaným chováním, ale pořídili jsme i možnost tvořit a upravovat jeho behaviorální a kognitivní mapy. Chceme ho upravovat přesně na míru našim potřebám, vytváříme vlastní vývojové prostředí,“ přibližuje interní plán robotizace Kudelka.

Pepper by tak měl být schopen v budoucnu komunikovat po telefonu, připojit se do objednávkového systému nemocnice, orientovat se a pohybovat se v budově na větší vzdálenost. „Ve finále bychom z něj rádi udělali nezávislého plnohodnotného recepčního schopného všech úkonů, ovšem zatím technicky spolupracujícího s lidským recepčním s ohledem na předpokládanou přetrvávající komunikační bariéru pacientů,“ dodává mluvčí nemocnice Petra Horáková.

„Zatím probíhá jen pilotní projekt komunikace robota s lidmi. Každý z nich má jinou reakci – někdo má ostych, jiný je až příliš kontaktní. Nebude to snad trvat dlouho a představíme využití Pepperu v rutinním provozu,“ doplňuje Kudelka. Další metou je dostat robota na dětské oddělení. Kamil Kudelka věří, že právě díky Pepperovi se otevře cesta i dalším robotům, kteří už z principu nebudou moci nabídnout takovou příjemnou formu, ale budou schopni náročných obslužných úkolů. A díky průběžnému setkávání veřejnosti s humanoidními roboty na stále rostoucím počtu míst pak budou tito pomocníci snadněji přijati za běžnou součást našeho života.



## CO PO NÁS CHCE ROBOT PEPPER

Robot Pepper vás bude instruovat o krocích, které musíte před vstupem do hořovické nemocnice udělat.

**KROK 1: Změření teploty pomocí termokamery, kdy musíte umístit svůj obličej před obrazovku termokamery tak, aby vám byla teplota správně snímána.**

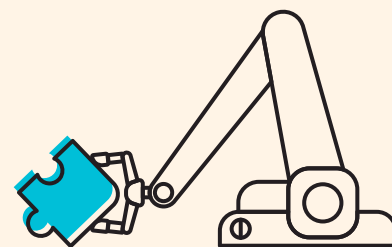
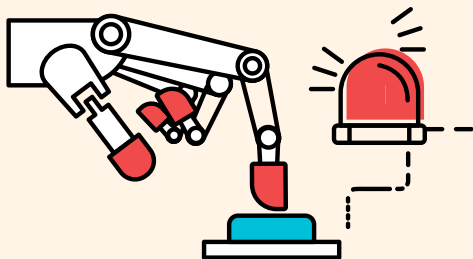
**KROK 2: Automatická dezinfekce rukou.**

„Toto je první fáze zefektivnění kontroly u hlavního vstupu. V nejbližší době plánujeme ještě umístit do těchto prostor monitory, které budou určeny pro elektronickou registraci příchozích,“ dodal Tomáš Petsinis.



# ROBOTEM TO TEPRVE ZAČÍNÁ...

## TADY VŠUDE UŽ MODERNIZUJEME A AUTOMATIZUJEME



### LINEÁRNÍ URYCHLOVAČ

Umělá inteligence umí na základě učení z předchozích dat rychle řešit opakující se úkoly. Jako příklad můžeme uvést náš lineární urychlovač, do kterého jsme nedávno investovali a který míří k této technologii. Jeho cílem je provádět léčbu na míru nejen danému pacientovi, ale přizpůsobovat ji i jeho aktuální situaci. Procedury, které se provádějí před zahájením léčby, se znovu a znovu opakují a upřesňují, což je velmi náročné. Automatizace a nástroje umělé inteligence umožňují rychle vyhodnotit a přepracovat plán ozařování a udělat to, co by člověk dělal velmi dlouho. To znamená, že můžeme ozařovat přesněji a díky tomu navýšit dávku, přičemž platí, že čím vyšší dávka, tím větší pravděpodobnost kontroly tumoru a vyléčení pacienta.

### NEMOCNIČNÍ INFORMAČNÍ SYSTÉM

Naše dvě nemocnice a radiologické centrum mají společný nemocniční informační systém Akord, který jsme získali spolu s hořovickou nemocnicí. Nyní plánujeme tzv. refaktoring nemocničního systému – vyhodnotíme, co a jak dobře se používá. Sjednotíme postupy v jednotlivých zařízeních. Systém je docela otevřený tomu, abychom si ho sami uzpůsobovali svým potřebám. Jsme díky tomu schopni dynamicky reagovat a některé požadavky skupiny řešit bez dodavatele.

“  
**UMĚLÁ  
INTELIGENCE  
UMÍ RYCHLE  
VYHODNOTIT  
A PŘEPRACOVAT  
PLÁN OZAŘOVÁNÍ.**

### MANAŽERSKÝ SYSTÉM

Používáme platformu Power BI od Microsoftu pro vizualizaci a interpretaci dat. K tomu jsme si vyvinuli datové pumpy, které do této platformy načítají data z nemocničního informačního systému, ekonomického systému, skladů, objednávek a tak dále. O této platformě jsme psali v minulých vydáních magazínu a i díky ní jsme v loňském roce získali ocenění Best Managed Companies 2020 od společnosti Deloitte.

### SDÍLENÍ DAT MEZI NEMOCNICEMI

Nemocnice Hořovice a Rehabilitační nemocnice Beroun spolu úzce spolupracují a pacient z jednoho zařízení se za čas může ocitnout v tom druhém. Mezi zdravotnickými zařízeními se sdílejí závěrečné výstupy léčby a další vybraná data, aby měl lékař co nejvíce dostupných relevantních informací a pacientovi se tak dostalo co nejlepší péče. Je možné se podívat na výsledky laboratorních vyšetření pacienta, na propouštěcí zprávu a podobně.

### eTRIÁŽ

Inspirovali jsme se řešením, které nabízela skupina akademiků na začátku jarní vlny epidemie v cloudu. My jsme však potřebovali efektivní napojení na náš informační systém, a tak naši vývojáři vypracovali vlastní řešení. To spočívá v dotazníku, který vyplňuje personál s příchozími před vstupem do nemocnice, ale také je možné, aby ho člověk vyplnil v mobilní aplikaci sám předem. Personál pak načte QR kód a doplní jen změřenou teplotu. Tím se zrychlí přístup do nemocnice. Řádově je dotazníků předvyplněných online do dvaceti procent, což splnilo naše očekávání.

### ADMINISTRATIVA

Do procesů, které v nemocnici probíhají, se snažíme více zapojit mobilní zařízení, aby personál trávil více času u pacienta. Usilujeme o zefektivnění dokumentace, plánování a vykazování péče. Dalším cílem je monitorovat, vyhodnocovat a zvyšovat její kvalitu. Rádi bychom se také posunuli v realizaci bezpapírové dokumentace. Snažíme se postupně přesvědčovat lékaře a sestry, aby poskytovali do elektronické dokumentace strukturovaná data místo beletrie. Lékařská zpráva bývá nestrukturovaná, psaná formou volného textu, a zpracování takových dat je náročné. Pokud se nám podaří toto posunout, budou mít informační systémy mnohem lepší využití. Už to nebude jen splněná povinnost něco zadokumentovat, ale zdroj hodnotných dat, z nichž se můžeme poučit a zlepšovat. 🔄

*(Z rozhovoru s Kamilem Kudelkou a Zdeňkem Kuklou pro magazín Medical Tribune)*

# TADY VAŘÍ SLANINA

„KUCHAŘ JE POLOVIČNÍ LÉKAŘ,“ ŘÍKÁ ONDŘEJ SLANINA, ZNÁMÝ KUCHAŘ A JEDNATEL SPOLEČNOSTI CULINARY ART S. R. O., KTERÁ PRO NEMOCNICI HOŘOVICE PŘIPRAVILA NOVÉ MENU. PACIENTI SE MOHOU TĚŠIT NA PESTRÝ A VYVÁŽENÝ JÍDELNÍČEK PLNÝ CHUTÍ. ONDRA VĚŘÍ, ŽE DOBRÉ JÍDLO MŮŽE PŘINEJMENŠÍM ZPŘÍJEMNIT PACIENTŮM DEN A PODÍLET SE I NA JEJICH CELKOVÉM UZDRAVENÍ.

Foto: Barbora Mráčková

**N**a co se mohou pacienti nemocnice s novým jídelníčkem těšit, jaký styl kuchyně jste pro ně připravil?

Připravil jsem pro ně takovou všehochoť. Základem je, aby tu nebyla těžká jídla jako knedlíky a omáčky. Strava v nemocnici by měla být lehčí, aby mohla léčit a nezatěžovat organizmus. Takže se klienti mohou těšit na zeleninu, dobré maso a lehké přílohy. Celkově to bude hodně pestré a vyvážené.

**Myslíte, že strava může léčit?**

To víte, že jo, to já říkám od začátku! Strava je základ. Když budou lidi dobře jíst, budou v nemocnici kratší dobu. Jsem o tom přesvědčený, i ze zkušenosti, kdy jsem měl možnost ochutnat stravu v jiných nemocnicích. Často je to jen plýtvání jídlem, které nikdo nechce a ani to tělu nic nedá. Sami víte, že když vám je špatně a dáte si poctivý vývar, jak vám to pomůže. A neméně důležité je, aby to kuchaři vařili s láskou.

**Vaří se u nás v nemocnici s láskou? A vy vaříte s láskou?**

No jistě! To by jinak nešlo. Jasně že se v každé kuchyni najde někdo negativní, ale je důležité, aby ten člověk, který to vede, uměl šířit pozitivní energii a předat ji týmu. Věřím tomu, že když budete mít jídlo, které uvaří pozitivně naladěný člověk, a talíř, který připraví negativně naladěný tým, bude ten výsledný zážitek pro pacienta prostě jiný. V Hořovicích je našťastí tým pozitivní.

**Jak jste se připravoval na tuto pracovní výzvu? Je to pro vás velká změna a novinka oproti tomu, co děláte běžně?**



## ONDŘEJ SLANINA

Vystudoval Školu hotelnictví a gastronomie Hotelu International. Prošel několika špičkovými pražskými restauracemi a získal řadu ocenění v gastronomických soutěžích. Od roku 2005 moderuje kuchařskou show Kluci v akci v České televizi. Spoluvlastní a vede restauraci Chateau St. Havel v Praze a cateringovou firmu Fresh Food Catering. Od roku 2012 je vlastníkem a lektorem školy vaření Hungry Town. S týmem firmy Culinary Art s. r. o. pro Nemocnici Hořovice sestavil nový jídelníček a proškolił místní personál.

Moje role byla vymyslet receptury ve spolupráci s nutričními specialistkami, udělat kalkulace a zaškolit místní tým kuchařů. V hořovické nemocnici jsou kvalitní kuchaři, je tu dobrý základ a dobře se tu vařilo i předtím. Jen jsme změnili koncept, aby to bylo pestřejší a zajímavější a aby tam nebyly ty těžké věci. Zbavili jsme se drobných neduhů, jako jsou instantní vývary a takové věci, které nemám rád.

**Proč má nemocniční strava obecně tak špatnou pověst?**

V nemocnicích – ale nechci paušalizovat – se nad jídlem moc nepřemýšlí. Neřeší se, že může mít vliv na to, jak dlouho tam pacient bude ležet. Jedna věc je, že se o vás

postarají po té lékařské stránce, ale pak tam ležíte na lůžku, nemůžete nic moc dělat a jediný světlý bod dne je to jídlo, na které se každý těší. Tak proč nedávat pacientům to nejlepší? Mají pak dobrou náladu a lépe se cítí. Do těla strava dodá i spoustu pozitivní energie, aby lépe regenerovalo.

**Vaše motto na webových stránkách zní „Bacon makes everything better“. Jde toto sloučit s nemocničním stravováním?**

Já myslím, že určitě jde. Když se na to podívám z pohledu suroviny, tak je slanina a „slanina“. Věřím, že když máte dobrou a kvalitní surovinu, tak jí tam nemusíte dávat mnoho a její chuť se dokáže prosadit i v menším množství. Tuk je navíc nositelem chuti a jemnosti. Když to není vysloveně nutné, například když má pacient problémy se zažívacím traktem a nesmí tučné věci, tak by tam tuky měly být. Ale nemá se to přehánět. Neříkám, když do jídla nalijete litr oleje, že bude lepší. Nemluvě o tom, že důležité vitamíny jsou rozpustné právě v tucích.

**Plánujete zařadit i netradiční suroviny nebo postupy, které nejsou tolik známé?**

Spíš suroviny, které jsou méně známé v kontextu nemocničního stravování. Troufnu si říct, že možná pro spoustu lidí to bude nové. Když se na to podívám z pohledu typické české domácnosti, kde se vaří pár jídel pořád dokola, tak pro ně tam bude spousta věcí nových. Jídelníček se navíc bude každé tři až čtyři měsíce měnit podle ročního období. Bude to zajímavé a jsem hrozně rád, že se tohle děje. Chtěl jsem podobný projekt změny stravování v nemocnici dělat už dávno, když jsem viděl, jak je to jinde hrozné.

**Co jedí Češi nejraději?**

To je jednoduché: cokoli smaženého. Zrovna na zítra jsme zařadili na menu kuřecí stripsy v panko strouhance. A je jich objednaných



První únorovou středu si mohli pacienti dát kuřecí stripsy v panko strouhance s bramborovou kaší a glazurovanou karotkou. O svoje oblíbené smažené Češi nepřišli ani pod vedením šéfkuchaře a nutričních specialistek.

500. Jsou dobré, neříkám, že to je špatné. Já jsem do jídelníčku smažená jídla taky zařadil. Jde o to, v čem to smažíme, jak to děláme a jak často a jaká k tomu je příloha. To je zásadní. Dále vedou pečená masa – kachna nebo bůček.

**Máte bohaté zkušenosti s vařením v restauraci i s vedením cateringové firmy. Jak se liší vaření v restauraci a v nemocnici?**

Primárně je rozdíl v množství, i když catering, to je taky pro 500 lidí. Ale odpadají tam různé variace pro různé diety, to je v nemocnici pestřejší. Jinak to není zas tak velký rozdíl.

**Budou lidé v nemocniční kantýně vídat přímo vás?**

Moje role je jenom na začátku, jde hlavně o vymyšlení konceptu menu a zaškolování. Na začátku jsem tu intenzivněji, ale budu sem jezdit samozřejmě pravidelně. Záleží mi na tom, abychom kvalitu udrželi. Věřím tomu, že místní kuchaři vaří se zájmem, baví je to a kvalitu a nastavenou laťku udrží. Neberou to tak, že tady teď někdo dělá teroristický

“  
**KUCHAŘI  
V HOŘOVICÍCH  
VAŘÍ SE ZÁJMEM  
A BAVÍ JE TO.**

“  
**POKUD  
CHCE NĚKDO  
KNEDLÍKY, MUSÍ  
VYDRŽET A DÁT  
SI JE AŽ DOMA.**

útok na jejich pozice. Přijde mi, že jsou naopak nadšení. Je tu hlavně vůle majitele a vedení, protože cítili, že tam je prostor ke zlepšení. I když to má dopad na ekonomickou stránku, protože se musí přidat na suroviny. Personál si uvědomuje, že bude mít lepší suroviny, kterým může dát víc péče. I proto jsme nastavili výběr z méně jídel, protože je rozdíl, když se soustředíte na kvalitu dvou jídel, nebo jich musíte odbavit pět.

**Plánujete sbírat zpětnou vazbu na nové jídlo od pacientů a zaměstnanců a upravovat podle toho jídelníček?**

Jde mi o to, aby ta jídla byla pestrá, dobrá, a jestli někdo bude mrmlat, že nejsou knedlíky, tak může vydržet a dát si je doma. Kvůli tomu to měnit nebudeme. Nepočítám s tím, že všichni budou jen chválit a říkat, jak je to úžasné. Jsem si jistý, že tým v kuchyni do vaření dává maximum, ten výsledný produkt je dobrý a není problém v kvalitě. Ale člověk se nikdy nezavděčí všem. Kdo chce hledat chyby, ten si je najde. Určitě si ale chceme posbírat různé názory, a až budeme tvořit lístek na další sezonu, tak si na to sedneme a probereme to.

**Budete pokračovat i do Berouna?**

Je to v plánu. Vyhodnotíme si, jak se to tady chytlo, a uvidíme, jestli to nasadíme i tam. ☺

Vzorový jídelníček

**CO SE NOVĚ VAŘÍ V HOŘOVICÍCH? PODÍVEJTE SE SAMI, JESTLI BYSTE MĚLI NA NOVÉ MENU OD ONDŘEJE SLANINY CHUŤ.**



Na výběr jsme měli ještě druhou variantu – hovězí Stroganov s hráškovou rýží. Co byste si dali vy?

**PONDĚLÍ**

**polévka:** slepičí krémová  
**hlavní jídlo 1:** kuře na paprice, basmati rýže  
**hlavní jídlo 2:** pomalu pečená vepřová pečeně, zadělávaná zelenina, bylinkové strigoli  
**večeře:** zapečené brambory s tofu a zeleninou

**ÚTERÝ**

**polévka:** cizrnový krém s olivovým olejem  
**hlavní jídlo 1:** kachna na kmíně, pyré z červeného zelí, bramborové noky  
**hlavní jídlo 2:** gratinovaná treska, petrželové brambory  
**večeře:** masové kuličky, tomatová omáčka, kuskus

**STŘEDA**

**polévka:** vývar z pečené kachny se zeleninou  
**hlavní jídlo 1:** kuřecí stripsy v panku strouhance, bramborová kaše, glazurovaná karotka  
**hlavní jídlo 2:** hovězí Stroganov s hráškovou rýží  
**večeře:** budapeštská pomazánka, chléb s pažitkou

**ČTVRTEK**

**polévka:** hráškový krém s krutony, zakysaná smetana  
**hlavní jídlo 1:** pomalu pečené hovězí

s karamelizovanou dýní s tymiánem, petrželové pyré  
**hlavní jídlo 2:** pečený candát na kmíně s bylinkovou strouhankou  
**večeře:** těstoviny se sýrovou omáčkou

**PÁTEK**

**polévka:** zeleninový krém s tymiánem a krutony  
**hlavní jídlo 1:** hovězí maso, rajská omáčka, těstoviny  
**hlavní jídlo 2:** králičí stehno na hořčici s kořenovou zeleninou, listový špenát, pečené brambůrky  
**večeře:** zeleninové rizoto s plátky krůtích prsou

**SOBOTA**

**polévka:** hovězí s nudlemi a zeleninou  
**hlavní jídlo:** jelení ragú s pečenými brambory s rozmarýnem a brusinkami  
**večeře:** obložený chléb se šunkou a zeleninou

**NEDĚLE**

**polévka:** dýňový krém s koriandrem  
**hlavní jídlo:** pečená vepřová panenka v petrzelce a česnekové pyré z kořenové zeleniny, restovaná čekanka  
**večeře:** sýrová pomazánka, pečivo



Pandemie

## OČKUJEME PROTI COVIDU-19

NEMOCNICE HOŘOVICE I REHABILITAČNÍ NEMOCNICE BEROUN SE ZAPOJILY DO PLOŠNÉHO OČKOVÁNÍ PROTI ONEMOCNĚNÍ COVID-19. REGISTRAČNÍ SYSTÉM MINISTERSTVA ZDRAVOTNICTVÍ CRS.UZIS.CZ JE JEDINÁ MOŽNOST, JAK SE NA OČKOVÁNÍ OBJEDNAT. JAK NA TO?

**C**elý systém je postaven na registraci obyvatel podle kritérií (v první fázi věk nad 80 let). Po úspěšné registraci nastává druhá fáze, kdy se zarezervuje pacientovi datum a místo očkování, a to současně pro první i druhý termín. S rezervací pomůže i praktický lékař nebo lze využít linku 1221. Zájemci o očkování obdrží SMS zprávu s datem a časem očkování.

„Na základě této zprávy se pacient dostaví do očkovacího centra s vyplněným a podepsaným jednoduchým dotazníkem, který najde na webových stránkách naší nemocnice. Další možností je vyplnění dotazníku na místě,“ řekl MUDr. Michal Průša a popsal další kroky: „Po krátkém administrativním příjmu bude kontaktován zdravotníkem s otázkami týkajícími se aktuálního zdravotního stavu, prodělaných nemocí a alergií.“

### PRŮBĚH OČKOVÁNÍ

Očkuje se do paže nedominantní horní končetiny. Očkování samotné je téměř

bezbolestné, paže může být lehce citlivá 2–3 dny. Po provedeném očkování obdržíte potvrzení a budete přemístěni do čekárny, kde je nutné setrvat po dobu 30 minut. „V případě imobility pacienta je vybudován bezbariérový přístup. Pokud bude nezbytný doprovod pacienta, je nutné ho omezit na jednu osobu,“ dodal ředitel Nemocnice Hořovice. Po 30 minutách pacienti odcházejí. Pokud by se v následující době vyskytla jakákoliv zdravotní komplikace, měl by pacient kontaktovat svého ošetřujícího lékaře.

**Na druhou dávku vakcíny již není nutné se registrovat, termín pacient obdrží současně s termínem očkování první dávky.**

„Závěrem bych rád všechny požádal o trpělivost. Vakcínami budeme očkovat ihned, jakmile je obdržíme, a jsme přesvědčeni, že postupně budou dodávky vakcín silnit tak, že se čekací doby na očkování podstatně zkrátí,“ ubezpečuje MUDr. Michal Průša, ředitel Nemocnice Hořovice. 📍



### UMÍSTĚNÍ OČKOVACÍCH CENTER

#### Nemocnice Hořovice:

V budově bývalého zdravotního ústavu uvnitř areálu nemocnice. Vchod do centra je umístěn naproti lékárně. Mapku najdete na webu nemocnice-horovice.cz.

#### Rehabilitační nemocnice Beroun:

Zřídili jsme mobilní očkovací tým, který očkuje v domovech pro seniory. Očkovací centrum pro veřejnost otevírá v návaznosti na harmonogram dodávky vakcín. Pro aktuální stav sledujte webovou stránku nemocnice-beroun.cz.

**PRO AKTUÁLNÍ INFORMACE O OČKOVÁNÍ A OMEZENÍCH V NEMOCNICÍCH SLEDUJTE WEBOVÉ STRÁNKY NEMOCNIC.**



NH V ROCE 2020

**592 169**

**AMBULANTNÍCH  
OŠETŘENÍ**

**17 382**

**HOSPITALIZOVANÝCH  
PACIENTŮ**

**1 720**

**PORODŮ**

## HOŘOVICKÁ NEMOCNICE

## OTEVÍRÁ

## NOVÉ DIAGNOSTICKÉ CENTRUM V BUTOVICÍCH

„TAKOVÁ JEDNA SPOKOJENÁ PACIENTKA Z VESNICE MÁ VĚTŠÍ DOSAH NEŽ JAKÁKOLIV SOCIÁLNÍ SÍŤ,“ SMĚJE SE SOTIRIOS ZAVALIANIS, MAJITEL ZDRAVOTNICKÉHO HOLDINGU AKESO. NAŠLI SI HO ALE I PACIENTI Z PRAHY. V PRAŽSKÝCH BUTOVICÍCH NYNÍ OTEVÍRÁ NOVÉ DIAGNOSTICKÉ CENTRUM NEMOCNICE HOŘOVICE, KDE BUDE I NEJMODERNĚJŠÍ MAGNETICKÁ REZONANCE. CENTRUM SE ZAMĚŘÍ PŘEDEVŠÍM NA MATKY S DĚTMI. Text: Hana Boříková



**NAŠE CENTRUM BUDE  
OTEVŘENÉ I PO PRACOVNÍ  
DOBĚ A O VÍKENDU.**

**O**tevírat nové zdravotnické zařízení v této nejisté době asi není úplně obvyklé. Co vás k tomu vede?

Ve středních Čechách provozujeme dvě nemocnice – v Berouně a v Hořovicích. V posledních letech zažíváme obrovský přetlak pacientů na různé druhy vyšetření a na služby. Aktuálně připravujeme rozšíření nemocnice v Hořovicích, bude nám ale dva až tři roky ještě trvat, než zdvojnásobíme kapacitu. Zároveň za nás pacienti často dojíždějí i z Prahy. Vážíme si toho. Nové centrum v Butovicích je tak naší odpovědí, abychom se přiblížili pacientům z hlavního města a vyřešili nedostatek místa v našich nemocnicích. Nechtěli jsme ale čekat, než se nám podaří postavit zbrusu novou polikliniku, proto jsme si pronajali prostor na dobře dostupném místě v blízkosti obchodního centra Galerie Butovice, který teď kompletně rekonstruujeme. Je přímo na metru. Otevírat budeme v dubnu.

**Jak si vás pacienti našli? Žádnou velkou reklamu nemáte...**

Ve zdravotnictví reklama může fungovat jen krátkodobě. Taková jedna

spokojená pacientka má větší dosah než jakákoliv sociální síť.

### **Máte pocit, že takové zařízení v Praze chybí?**

Ano. Základní myšlenkou je mít všechno, co u lékaře potřebujete, na jednom místě. Chceme diagnostické centrum, které bude fungovat jinak. Když se vám něco stane po dvanácté hodině v pátek, většinou vám nezbývá nic jiného než jít do velké nemocnice. Ty na řešení běžných nemocí nebo drobných úrazů ale nejsou příliš stavěné. Zároveň si myslíme, že není třeba si brát na většinu vyšetření celodenní dovolenou. Naše centrum pojedje až do večera, abyste si mohli přijít až po pracovní době nebo na některá vyšetření o víkendu.

### **Jak jste vybírali odbornosti pro Butovice?**

Chceme se soustředit hlavně na dětské pacienty. Budeme mít i vlastní magnetickou rezonanci pro děti – tu nejmodernější na trhu, stála 50 milionů – a řadu dalších diagnostických přístrojů uzpůsobených pro nejmladší pacienty. Laboratoř budeme využívat naši stávající v Hořovicích.

### **Jaké další specialisty v centru najdeme?**

Například dětskou gynekologii, po které je obrovská poptávka. Kromě pediatriů budeme mít i dětského pneumologa nebo imunologa, na které jsou čekací doby v Praze i půl roku. Dále pak dětskou urologii, neurologii, hematologii a výživovou poradnu vedenou lékařem, ne nutričním terapeutem. Najdete u nás také několik ortopedických ambulancí pro děti i dospělé. Na naší ortopedii ročně operujeme přes šest tisíc lidí, předoperační a následné kontroly teď budeme schopni dělat i v Praze. Podobně výborný zvuk jako naše ortopedie má i porodnice v Hořovicích. V Butovicích bude dostupné i screeningové vyšetření, protože už teď u nás rodí více než 600 žen z Prahy za rok. My se tedy bu-

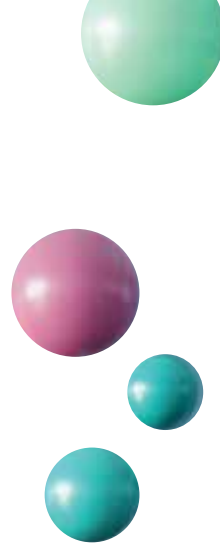


## **NECHÁPU, PROČ MÁM OBDIVOVAT TO, CO DOKÁŽOU V DUBAJI NEBO V SINGAPURU. PROČ BÝT STÁLE V ROLI OBDIVOVATELŮ A NEBÝT OBDIVOVÁNÍ?**

deme v Butovicích věnovat dětem vlastně už před jejich narozením.

### **Když o tom tak přemýšlím, víte, co chybí mně? Doktor, kterému mohu kdykoliv zavolat o radu a který by se mi o dítě postaral, místo aby mi do ruky vrazil žádanky, ať si seženu specialistu a pak mu přinesu zprávy...**

Chceme se vrátit k tradici rodinných lékařů. Můžete k nám chodit na gynekologii, pak u nás porodit a najít si u nás pro dítě pediatra, který se o něj bude starat tak, abyste nekončila s žádankami v ruce. Komplexnost je naše devíza, nevypisujeme papír a zařídíte si to. Máme celé spektrum odborností, a pokud něco nejsme schopni zařídit na jednom místě, naši doktoři se domluví s jinými kolegy, kteří to včas vyřeší. Výhodou polikliniky je, že si budeme umět vaše dítě předávat tak, aby se informace scházely vždy u jeho pediatra, kterého budete znát a důvěřovat mu. A on bude znát vás a vaše dítě jako lidskou bytost, což je problém



dnešní vysoce specializované fragmentované medicíny. Máme skvělé přístroje, důmyslná vyšetření, ale schází tu někdo, kdo by všechny ty výsledky dokázal dát dohromady a do souvislostí.

### **Už máte personál?**

My chceme personál, který svoji práci dělá srdcem, na tom si u nás ve firmě zakládáme. Není to v době covidové jednoduché, některé specialisty už ale máme, jiné oslovujeme a uvítáme, když se nám i sami ozvou. I tady funguje šeptanda. V čem si myslíte, že je hodnota naší firmy? Ne v budovách nebo v přístrojích, ale v lidech, a podle toho se k nim chováme.

### **Nepřetržitý provoz, špičkovou péči, přátelský přístup, prostory nepřipomínající socialistické nemocnice – to všechno chcete nabízet v rámci standardního zdravotního pojištění?**

Nabídnou to, co si myslím, že bychom měli být schopni jako úspěšná společnost poskytovat a dostávat. Možná jsou to věci nad běžným průměrem, my na takový servis ale mentálně i ekonomicky máme. Nechápu, proč mám obdivovat to, co dokážou v Dubaji nebo v Singapuru. Nevím, proč bychom měli být stále v roli obdivovatelů a nebýt obdivováni. Náš dlouhodobý cíl je ukázat, že zdravotnictví může být bezpečné, dostupné a efektivní, i když „zdarma“, potažmo z pojištění. V Berouně a v Hořovicích dokazujeme, že to není sci-fi.

Primáři

# CO SE NÁM Povedlo V ROCE 2020

JAK HODNOTÍ UPLYNULÝ ROK PRIMÁŘI KLÍČOVÝCH ODDĚLENÍ BEROUNSKÉ NEMOCNICE?



Máme velikou radost ze zdárné atestace dalších dvou našich lékařů. Rovněž se nám podařilo doplnit sestavu mladších lékařů, a to hlavně díky věhlasu naší nemocnice mezi odborníky i širokou veřejností. Dovolím si to říci i s ohledem na to, že stážisté z lékařských fakult, kteří naši nemocnici navštíví, jsou mile překvapeni jednak vybavením a pak i přístupem personálu k pacientům i k sobě samým. Vážím si mezilidských vztahů na našem oddělení a mohu říci, že jsem takové vztahy nikde jinde nezažil. Dále věřím, že zájemců – nejen z řad lékařů – bude v příštích letech dost, a to díky právě spuštěnému velmi zajímavému stipendijnímu programu. Co se týče přístrojového vybavení, tak zde mohu poděkovat hlavně našemu majiteli, který podporuje modernizaci provozu a vybavenost. Nyní máme k dispozici například tablet, na kterém můžeme při vizitách okamžitě vyhledat výsledky daného pacienta. Další je pak telemetrické (tj. bezdrátové, dálkové) monitorování srdeční akce pacienta pomocí osobního zařízení. Já tomu říkám „walkman“. S tímto zařízením je pacient neustále pod dohledem i na standardním oddělení. Jsem moc rád, že je v budoucích plánech vedení naší nemocnice umístit zde CT – počítačový tomograf. Ušetří čas nám i pacientům.

*Primář interního oddělení a JIP doc. MUDr. Karel Sochor, CSc.*



V Rehabilitačním centru jsme fungovali v každé době. V průběhu tohoto roku se někdy měnilo spektrum pacientů, nicméně jsme zachovali péči o pacienty s různou škálou diagnóz od ortopedických a traumatologických po neurologické. Pokračovali jsme ve spolupráci s nemocnicemi a klinikami včetně péče o pacienty po transplantaci plic a po kardiologických operacích. To nám umožnilo celkem bez potíží začít pracovat i s pacienty po těžkém průběhu covidu-19. Rozšířili jsme naše přístrojové vybavení a tím i kvalitu léčby neurologických pacientů o funkční elektrickou stimulaci, přístroj, který pomáhá pacientům s ochrnutím končetin v pohybu. Využíváme tzv. FES (funkční elektrickou stimulaci) pro cvičení chůze i pro cvičení paretické ruky. Na ergoterapii máme přístroj pro roboticky asistovanou rehabilitaci MYRO, který je zaměřen na interaktivní rehabilitaci. Přibýlo také další nové závěsné zařízení pro chůzi pacientů a rozšířili jsme rehabilitační dny o cvičení i v neděli. V tom nám výrazně pomohli fyzioterapeuti i ergoterapeuti, kteří se zapojili do služeb.

*Primářka oddělení rehabilitační péče a zástupkyně primáře Rehabilitačního centra MUDr. Milena Kolářová*



Podařilo se získat na naše oddělení následně péče hned dvě nové lékařky, z nichž jedna je již atestována v oboru geriatricie. Po výběrovém řízení nastoupila do funkce nová staniční sestra a posílil i tým sociálních a aktivizačních pracovníků.

Ačkoliv se zdá, že loňský rok byl, co se týče personálního zabezpečení, plodný, jsem si vědom, že bez lékařů z ciziny se dlouhodobě neobejdeme. Proto jsem rád, že se nám podařilo zahájit přípravu několika zahraničních lékařů k aprobačnímu řízení. Pro nové lékaře jsme díky pozitivnímu přístupu vedení naší nemocnice získali možnost si stavebně upravit prostor a podpory se nám dostalo i v oblasti výpočetní techniky, nejen pro nové lékaře, ale i pro další kolegyně a kolegy.

Nic to však nemění na potřebě doplnit počet zdravotních sester. Podstav v této profesi je takový, že naše sestřičky pracují každý měsíc desítky hodin přesčas, jsou pracovně přetížené, unavené a smekám před nimi klobouk, jak skvěle mají pacienty ošetřené a dokážou si udržet dobrou náladu, nadhled a humor. Posily v této profesi ovšem uvítáme s otevřenou náručí.

*Primář oddělení následné péče MUDr. Miloš Stoilov, CSc.*





Získali jsme pro naše Rehabilitační centrum tři špičkové moderní přístroje, které jsme do té doby postrádali a které nám umožní ještě více zdokonalit a zefektivnit rehabilitaci u našich pacientů s neurologickými, traumatologickými a ortopedickými diagnózami. Jedná se o systém Medi Tutor, což je rehabilitační systém využívající zpětné vazby, který umožňuje vysoce specializovanou rehabilitaci u pacientů s hybným postižením horní

končetiny a nohy. V rámci uvedeného systému lze využít též 3D princip umožňující bezdrátovou zpětnovazebnou rehabilitaci, což je vhodné zařazovat v rámci celého tohoto systému k nácviku rozsáhlejší koordinace pohybů.

Dalším novým přístrojem je Myro. Přístroj má dotykovou plochu reagující na přímý kontakt ruky. Terapii na tomto přístroji lze cílit na hrubou i jemnou motoriku ruky, koordinaci pohybů, ale i na poruchy tzv. kognitivních funkcí, jako např. koncentrace či selektivní pozornosti, které jsou u pacientů s neurologickými poruchami kromě poruch hybnosti často narušeny. Třetí novinkou je přístroj pro funkční elektrickou stimulaci horní a dolní končetiny. Tyto přístroje mají elektrody, kterými se stimulují nervy ovládající určité svaly ruky nebo nohy. U neurologických poruch hybnosti se jimi stimulují nervy ochrnuté ruky nebo dolní končetiny. Na ruce tak podporujeme úchop a stisk prsty a na dolní končetině provádíme přivedávání ochrnuté nohy při chůzi, čímž se zlepšuje kvalita chůze.

*Primář Rehabilitačního centra MUDr. Ondřej Horáček, Ph.D.*

Celé rozhovory s primáři a jejich přání do roku 2021 najdete na webu berounské nemocnice.



Přístroj pro funkční elektrickou stimulaci horní a dolní končetiny.



Stáž

## SPOUŠTÍME STIPENDIJNÍ PROGRAM PRO STUDENTY

Rehabilitační nemocnice Beroun a Multiscan Pardubice spouští stipendijní program pro vysokoškoláky. Program je určen pro studenty, kteří úspěšně ukončili 4. ročník magisterského studia lékařské fakulty či 1. ročník bakalářského studia na VŠ či studia na VOŠZ. Stipendium může činit až 10 000 korun měsíčně, podmínkou je závazek následné spolupráce se zdravotnickým zařízením nejméně po dobu, po kterou bylo studentovi stipendium poskytováno. Všechny informace a online žádost najdete na webu berounské nemocnice a webu Multiscanu.



## RNB V ROCE 2020

**183 165**

**AMBULANTNÍCH  
VYŠETŘENÍ**

**9 934**

**HOSPITALIZOVANÝCH  
PACIENTŮ**

**3 711**

**ARTROSKOPICKÝCH  
OPERACÍ**



## Výstavba

### ŠKOLKA V AREÁLU BUDE DO KONCE ROKU

Rehabilitační nemocnice Beroun bude mít na sklonku letošního roku zásadní novinku – otevře školku pro děti zaměstnanců přímo v areálu. Podle stavebního plánu bude ve školce místo pro dvě třídy po cca 24 dětech a velkorysé společenské prostory i venkovní dětské hřiště.



## Pokrok

### VÝSTAVBA CENTRA DUŠEVNÍ REHABILITACE POKRAČUJE

Významně jsme pokročili také se stavbou Centra duševní rehabilitace, které by mělo zahájit provoz do roku 2024. Na ploše 25 000 metrů čtverečních vznikne špičkové psychiatrické pracoviště až pro 150 pacientů.



Gratuluje me

## ŘEDITELKA BEROUNSKÉ NEMOCNICE ZÍSKALA OCENĚNÍ LADY PRO

NATAŠA PETSINI, ŘEDITELKA REHABILITAČNÍ NEMOCNICE BEROUN, SE UMÍSTILA JAKO JEDNA Z DEVÍTI ŽEN V KATEGORII LADY PRO.

**T**ento čestný titul v rámci soutěže Českých 100 Nejlepších náležití ženám, které ve své manažerské, obchodní, politické, sportovní, umělecké nebo jiné významné činnosti, kariéře a mateřství patří k těm nejcennějším a dosáhly mimořádných úspěchů. Nataša Petsini je jednou z mála lidí, kteří provázejí zakladatele AKESO Sotiriose Zavalianise celou jeho podnikatelskou dráhou, a to už od roku 1995.

Začala jako provozní ředitelka prvního zdravotnického zařízení, které pan Zavalianis vlastnil, diagnostického centra Mediscan Group v Šustově ulici v Praze. Po založení onkologického pracoviště Multiscan se stala jeho senior manažerkou a poté, v roce 2008, byla jmenována do funkce ředitelky berounské nemocnice a v této pozici působí dodnes.

Rehabilitační nemocnice Beroun je finančním tahounem skupiny AKESO holding a.s. a je to právě díky Nataše Petsini, její obětavosti, houževnatosti a schopnosti vyvážit zájmy nemocnice, jejího personálu a pacientů s požadavky jejího náročného majitele. Ti, kteří s Natašou Petsini pracují, o ní hovoří s respektem a uznáním. Přestože je svérázná a temperamentní, vždy drží slovo, brání své spolupracovníky a svou lidskostí si rychle všechny získá na svou stranu. Díky tomu všemu a zejména díky ní je v berounské nemocnici stabilní personál s velmi silnými a pozitivními mezilidskými vztahy. Prostě ta nejlepší kultura, jakou si může majitel nemocnice přát.

Mezi oceněnými soutěže Českých 100 Nejlepších pro rok 2020 se umístil i předseda představenstva AKESO Sotirios Zavalianis.

# PŘEDSTAVUJEME TVÁŘE AKESO

V tomto čísle se seznámíme se dvěma dámami, které rozšířily řady zaměstnanců skupiny AKESO nebo je můžete vidat na nových pozicích – v Hořovicích i v pražském ústředí.



## LUCIE ROZŠAFNÁ: PŮLMARATON POD DVĚ HODINY MĚ PŘEKVAPIL

**Pracoviště:** Nemocnice Hořovice  
**Oddělení:** ředitelství  
**Pozice:** asistentka vedení nemocnice  
**V AKESO od:** 1. 11. 2020

**Moje oblíbená kniha nebo film z dětství:** Od dětství miluji knížky. Jako dítě jsem jich měla plnou knihovnu a nejráději jsem si četla jako holka v posteli. Nejčastěji jsem se vracela ke starým sešitovým výtiskům Rychlých šípů.

**Oblíbené dílo z lékařského prostředí:** Stoprocentně vtipná série Básníků a jednu dobu jsem koukala i na Dr. House.

**Sport, který mi jde nejlépe:** Od dětství jsem trávila skoro všechny volný čas sportem. Hrála jsem tenis, volejbal, s rodiči jsem jezdila na kole a v zimě na lyže. V dospělosti nejčastěji jezdím na kole, in-line bruslích, běhám a hraju volejbal. Ale co bych asi vyzdvihla nejvíce, je běh, u kterého se báječně odreaguju. V letošní sezoně jsem si konečně oficiálně zaběhla v Plzni svůj první půlmaraton a zvládla jsem ho s velkým překvapením za 1 hodinu a 50 minut.

**Moje specialita, kterou umím nejlépe uvařit, je:** Jelikož mám dvě malé děti, tak asi největší expert jsem teď na těstoviny všeho druhu a na řízek s bramborovou kaší.

**Největší radost mi v poslední době udělalo:** Jelikož je teď covidová doba a člověk se nemůže stýkat se všemi tak pravidelně, jak by chtěl, tak v poslední době mi největší radost udělalo setkání s rodinou a hlavně s babičkou a dědou, kteří ode mě bydlí daleko a vidám je teď opravdu málo.

**Na ploše svého počítače / mobilního telefonu mám:** Na ploše PC mám zatím automaticky nastavené vodopády, ale na displeji svého telefonu mám svoje dva kluky, Honzika a Jonáška.

**Moje hlavní odpovědnosti v AKESO:** Jelikož pracuji na asistentce pozici, mou hlavní odpovědností je standardní chod sekretariátu vedení nemocnice.

**AKESO jsem si vybrala, protože:** Protože jsem chtěla pracovat ve stabilní společnosti.

**Kdybych nepracovala ve zdravotnictví, pravděpodobně bych byla:** Před rodičovskou dovolenou jsem pracovala v bankovníctví, tak kdybych nedostala příležitost pracovat pro hořovickou nemocnici, pravděpodobně bych se vrátila do stejného oboru.



## MICHAELA DOŠKOVÁ: LÍBÍ SE MI MOŽNOST NASTAVIT ŘÁD

**Pracoviště:** Nemocnice Hořovice  
**Pozice:** vedoucí pracovnice skladu a archivu  
**V AKESO od:** května 2019

**Jak dlouho pracujete v Nemocnici Hořovice a odkud jste přišla?**

V nemocnici jsem docela krátce, od května roku 2019. Přišla jsem ze státní organizace Agentura pro podporu a podnikání CzechInvest, kde jsem měla po návratu z mateřské na starosti rozpočty projektů.

**Nyní pracujete jako vedoucí skladu, co vás na této práci baví a co vlastně obnáší?**

Líbí se mi, že mám možnost nastavit zde nějaký pevnější řád. Snažím se postavit organizaci skladu pro promptnější vyřízení požadavků a přitom ho organizačně odlehčit. Je motivující získávat nové znalosti, jelikož pro mne jako nezdravotníka je znalost zdravotnických prostředků či materiálů pole zcela neorané. Věřím, že díky skvělému kolektivu a podpoře těch, kteří tuto práci znají, to půjde mnohem snáze a relativně rychle.

**Laikovi se může zdát, že jen přijímáte dodávky a následně je distribuujete po nemocnici. Je tomu tak, nebo je ta práce složitější?**

Mnohem složitější. Doopravdy! Hned v prvním týdnu ve skladu jsem zjistila, že to není jen o rozvozu zboží, ale máme na starosti zajištění administrativy, komunikaci s dodavateli, při výpadku musíme ihned hledat náhradu, a to nejen ve zboží, ale udržet také přijatelnou cenu. O tom svědčí i skutečnost, že i přesto, že jsou holky ve skladu dlouho, neustále se přizpůsobují a učí se novinky ve zboží napříč celou nemocnicí.

**Jak se vám líbila práce ve spisovně?**

Upřímně to bylo těžší, než jsem si v prvních krocích představovala. Nejdříve jsem se obávala administrativní části, zákonů, nového prostředí a povahy dokumentů. Nicméně se mnohem složitější ukázala ta fyzická stránka, spolupráce mezi všemi a především důslednost, aby se nic neztratilo nebo nepomotalo. V obou problematikách jsem měla obrovské štěstí na pracovité brigádníky a vstřícné spolupracovníky či zaměstnance nemocnice. Takže zkráceně – líbila a líbí stále.

**Jak relaxujete?**

Tak toho času moc není... Vzhledem k tomu, že mám dvě malé děti, relaxuji tak, jak mi dovolí.



Spolupráce  
**PSYCHOLOG  
PARDUBICKÉ  
NEMOCNICE NOVĚ  
POMÁHÁ I PACIENTŮM  
MULTISCANU**

V rámci vzájemné spolupráce mezi Nemocnicí Pardubického kraje a společností Multiscan, které společně tvoří Komplexní onkologické centrum Pardubického kraje, jsme přistoupili k dalšímu zlepšení péče o naše pacienty. Od začátku října loňského roku mohou pacienti docházející do onkologických ambulancí využít možnosti individuální psychoterapie, kterou zajišťuje oddělení klinické psychologie Pardubické nemocnice.

„Onkologická diagnóza, tedy fakt, který si u nás pacienti vyslechnou, výrazně zahýbe s lidskou psychikou. Obtížné je pak samozřejmě i samotné období léčby, a to nejen fyzicky, ale i psychicky. Velice vítáme spolupráci s Pardubickou nemocnicí, s níž jsme se dohodli na pravidelné psychologické pomoci pro pacienty, kteří ji budou potřebovat,“ vysvětluje vedoucí lékař Komplexního onkologického centra Pardubického kraje, profesor Karel Odrážka.

Psychoterapie je vedena formou rozhovoru, jehož tématem může být například to, jak zvládnout emoce spojené s onemocněním, léčbou a budoucností nebo jak reagovat na otázky okolí. Volba tématu je zcela na pacientovi a přizpůsobuje se jeho tempu a potřebám. Cílem konzultace je pak nalézt zdroje a způsoby, jak se s aktuální situací vypořádat a jak zvyšovat odolnost vůči zátěži.



Příběh

## MULTISCAN PODPOŘIL VYDÁNÍ KOUZELNÉHO KALENDÁŘE VĚRY FINY

**V**ěra Fina je spisovatelka a zakladatelka pacientské organizace Jelimán, z. s., jež se zaměřuje na podporu pacientů s onkologickou diagnózou. Krutá osobní zkušenost s touto nemocí a složitou léčbou byla impulzem pro vytvoření několika projektů, které mají za cíl odtabulizovat téma rakoviny. Jedním z nich je například Kouzelný kalendář 2021, jehož vydání finančně podpořilo i naše centrum.

Spisovatelka Věra Fina se začala léčit s karcinomem konečníku na sklonku roku 2014. Jakmile překonala nejhrošší fázi léčby a rekonvalescence, začala se intenzivně věnovat osvětě. V hlavě má spoustu nápadů, které chce postupně realizovat. Kromě již zmíněného kalendáře je autorkou charitativní putovní výstavy Každý den je dar nebo motivačního projektu Sad nadějí, který je určen onkologickým pacientům a pacientům v remisi.

„Činnost paní Finy upozorňující na vážnost onkologických onemocnění a s nimi spojené problémy je nám velice blízká. Jsme velmi rádi, že nás oslovila a my jsme tak mohli přispět k realizaci vydání kalendáře. Má naši stoprocentní podporu a fandíme jí i v jejích dalších krocích, které si vytýčila,“ uvádí tisková mluvčí Onkologického a radiologického centra Multiscan Naďa Hloušová.



## ČEPIČKY ŠITÉ S LÁSKOU TĚŠÍ KLIENTY UŽ OSMI ONKOLOGICKÝCH STACIONÁŘŮ

VENUŠE RYBOVÁ JE SKUTEČNĚ ENERGICKÁ ŽENA. PO VELMI ÚSPĚŠNÉM PILOTNÍM ROČNÍKU, KDY SVOU ČEPIČKU DOSTALO 280 ONKOLOGICKÝCH PACIENTŮ NA DVOU KLINIKÁCH, CHTĚLA TUTO METU V ROCE 2020 PŘEKONAT. POVĚDLO SE?

Text: Ivana Endrychová



### **K**olik šiček se letos zapojilo a kolik čepiček ušily?

Úspěch prvního kola mě překvapil, a tak jsem se už na jeho konci rozhodla, že i další rok na podzim budeme čepičky šít a pokusíme se opět ke každé přidat nějaký pozitivní vzkaz. Původně jsem plánovala v druhém ročníku dodat čepičky do čtyř zařízení, ale nakonec potěší pacienty v osmi. Do šití se zapojilo už 41 švadlen. Informace se opět šířily jen po sociálních sítích. Ty, které se zapojily loni, přivedly další. Celkem mi domů přišlo 860 čepiček. Takovou odezvu jsem nečekala. Do psaní vzkazů a kreslení obrázků se zapojilo asi 10 tříd škol a školek a přidali se i skauti, takže vzkaz má u sebe asi 726 čepic. Mám z toho velikou ra-

**Paní Rybová nezapomněla ani letos na Multiscan. Už na jaře na začátku pandemie byla se svými kamarádkami jednou z prvních, které nás pravidelně zásobily ústenkami. A my za celé onkologické centrum Multiscan a naše pacienty moc děkujeme a přejeme projektu v dalších ročnících jen samé úspěchy a překonané mety.**



**CELKEM MI OD ŠIČEK PŘIŠLO  
DOMŮ 860 ČEPIČEK.**

dost, protože všichni zúčastnění šijí na vlastní náklady a bez honoráře.

### **Ale letos jste založila i nějaký účet?**

Ano, ozývala se mi spousta lidí, že neumí šít, nemají na to čas, ale chtějí nějak pomoci. Na druhou stranu se mi taky ozývaly ženy, které by rády šily, umí to, ale nemají peníze na nákup látek, takže jsem se rozhodla z tohoto účtu na požádání proplatit paušální částku za čepičku, ale opravdu jen těm, které se ozvou, že na to nemají. Určitě neplánuji proplácet ušití čepiček všem.

### **Předávala jste opět čepičky do zařízení osobně, nebo to zkomplikovala opatření proti koronaviru?**

Všude je to o lidech. Pokud byla někde vůle, našla se i cesta. Samozřejmě si uvědomuji rizikovost a stres onkologických pacientů, ale vždy se našlo řešení. Pokaždé jsem dárkové tašky s čepičkami předávala v respirátoru a před vystoupením z auta si dezinfikovala ruce. Škoda že jsme si nemohli při předání podat ruce a více si popovídat, ale i pod rouškou bylo vidět, jak se lidé usmívají.

### **Kliniky, kam čepičky dodáte, oslovujete sama?**

Kliniky vyhledávám sama. Samozřejmě jsem opět oslovila všechny kliniky z předchozího ročníku. Na ostatní kliniky jsem našla kontakty na internetu. Nejčastěji jsem oslovila primáře nebo vrchní sestru. Sociální sítě jsem využila pro oslovení možných šiček a dárců finanční podpory.

### **Jaké plány máte pro příští ročník?**

Teď jsem ve fázi hodnocení tohoto ročníku. Za pár týdnů budu znát přesnější údaje, jak to dopadlo, ale určitě chci čepičkami zásobit další onkologická oddělení v republice. V rámci tohoto ročníku jsem chtěla dodat čepičky na čtyři oddělení a bylo z toho nakonec osm oddělení. Tak příště by to mohlo být už dvanáct? 🌀

**Mgr. Jiří Pichlík:**

# JAK SE KLUK Z ARA STAL HLAVNÍ SESTROU

Už téměř dva roky je Jiří Pichlík hlavní sestrou hořovické nemocnice. Začínal tu jako sanitář a práce ho tak pohltila, že postupně vystudoval i vysokou školu a stoupal výš. Nyní řídí veškerou ošetrovatelskou péči v nemocnici.

Text: Julie Hambergerová, Ivana Endrychová, foto: Barbora Mráčková



MEDICINE HUB

MEDICINE HUB

“

## JAKO MUŽ V ŽENSKÉM KOLEKTIVU JSEM SI MUSEL RESPEKT VYBOJOVAT.

### **J**ste jako hlavní sestra ještě v kontaktu s pacientem?

Kontakt s pacienty stále udržuji. S řadou pacientů se pořád stýkám. Známe se z doby, kdy jsem vedl interní oddělení. Chodí za mnou třeba pacienti, co mají zavedené porty a potřebují infuzi. Stále si občas beru služby na lůžkových odděleních, například vypomáhám na oddělení v době dovolených.

### **Sloužíte tedy na interním oddělení?**

Ano, jako vrchní sestra jsem na tomto oddělení pracoval sedm let. Ale kvůli nedostatku sester sloužím nyní i na odběrovém místě.

### **Co je náplní práce hlavní sestry?**

Práce je poměrně rozmanitá. Od mé hlavní náplně, což je organizace ošetrovatelské péče v nemocnici, přes zapojení do různých projektů nemocnice, jako je změna uniforem, spolupráce při výběru nové techniky a materiálů, se kterými personál pracuje, až po kontrolu rozpisů služeb, hledání nových zaměstnanců a v neposlední řadě řešení každodenních rozličných problémů spojených s provozem nemocnice.

### **Cítíte se teď být víc manažerem, nebo zdravotníkem?**

Je to půl na půl. Sestra ve mně pořád je a bude. Práce přímo s pacien-

ty mě baví a nezříkám se jí. Myslím, že to zvládám obojí.

### **Co vás nejvíce zaměstnává?**

Řídit ošetrovatelskou péči není nic snadného. Ve všech nemocnicích v republice chybí personál. Už několik let je nedostatek absolventů zdravotních škol. Za poslední rok k nám nastoupili jen tři absolventi, to na generační obměnu na odděleních nestačí. Ačkoliv k nám přicházejí sestry z jiných koutů republiky, nemáme stavy naplněné na sto procent. Ale neznám nemocnici, která by nedostatek sester neřešila. Péči o pacienty to samozřejmě neohrožuje, ale nemůžeme říct, že máme dostatek lidí, kteří jsou odpočatí a mohou kdykoliv odjet na dovolenou.

### **Vy jste však po škole v oboru zůstal. Co vás v něm udrželo?**

Do hořovické nemocnice jsem nastoupil už v prvním ročníku zdravotnické školy. Měl jsem tu brigádu jako sanitář na anesteziologicko-resuscitačním oddělení (ARO). Postupně jsem tu trávil veškerý volný čas a po škole jsem sem nastoupil jako sestra. Při práci jsem ještě vystudoval obor záchranář na vyšší odborné škole. Ve 23 letech jsem převzal vedení interního oddělení. Byl jsem tady první kluk v pozici vrchní sestry a navíc nejmladší.

### **Jak jste se cítil?**

Respekt jsem si musel vybojovat. Zpočátku jsem cítil přezíravost. Oddělení jsem vedl sám, musel jsem zastat i práci staniční sestry. To znamená, že jsem řídil ošetrovatelskou péči o pacienta a také jsem zajišťoval zásobování oddělení, rozpisy služeb a řešil další provozní problémy. Navíc oddělení mělo i personální problémy, takže jsem odsloužil hodně nočních služeb a po nich zůstal i na ranní.

### **Oddělení tedy nebylo v dobré kondici...**

Nebylo. Mezi kolegy nepanovaly dobré vztahy, bylo jich málo. Ale před sedmi osmi lety byl ještě dostatek lidí a oddělení jsem rychle doplnil čerstvými absolventy. A měl jsem štěstí na lidi, za rok jsem inter-

nu přivedl do lepší kondice. Stálo mě to hodně času, byla to však nejlepší škola života, ze které budu ještě dlouho čerpat, protože takové to „hodit do vody“ je někdy prospěšné. Musel jsem si získat uznání od lékařů, sester a dalšího okolí. Celá nemocnice koukala, jak to tomu mladému klukovi půjde. Mnohdy to nebylo příjemné, ale paradoxně je to opravdu doba, na kterou rád vzpomínám. A asi byla výhoda i to, že jsem byl mladý, měl jsem dost energie i síly. Byl jsem tehdy svobodný, bezdětný, doma na mě nečekala rodina, takže jsem se mohl věnovat jen práci.

### **Neměl jste to jako jediný muž mezi ženami alespoň trochu jednodušší?**

Musím říct, že mezi ženami to jednoduché není. Ale já se v ženském kolektivu cítím přirozeně. Na zdravotnické škole jsem byl jediný kluk ve třídě a tady jsem byl taky jeden z prvních zdravotních bratrů. Teď nás tu už pracuje deset. Takže ano, v něčem to jednodušší bylo, ale že by mi všechno daly zadarmo, to opravdu ne.

### **Kdy jste jako vrchní sestra získal opět čas na jiné věci než jen na práci?**

Trvalo jeden rok, než se mi podařilo internu stabilizovat, ale pak se začaly dít velké změny. Začala rekonstrukce nemocnice, obě křídla se prodloužila. Na všech odděleních jsme vybudovali standardní jednotky intenzivní péče. Říkáme jim IMP – intermediární pokoje. A to byla další zkouška. Sestry ze standardního oddělení se musely naučit intenzivní péči. Protože jsem byl „kluk z ARA“, bylo to na mně. Věděl jsem, že když to budou dělat rády, dostane se jim to pod kůži a bude to fungovat. A naštěstí se to povedlo. Zvládl to. Vnímám to jako velký milník, za který jsem rád.

### **A u toho jste stihl ještě studovat?**

Je to tak. V tom období jsem začal studovat na bakaláře a pak pokračoval v magisterském studiu. A jak léta plynula, interna se posouvala a kolektiv se stmelil. Navíc ve všech nemocnicích jsou interní oddělení





ta, kam nikdo moc nechce, protože je tam těžká práce. Lidé dlouho nevydrží a noví tam nechtějí, a nám se to podařilo otočit. Byli jsme dobrý kolektiv, sestry mi se vším pomáhaly a já se na ně mohl spolehnout. Naučily se být multifunkční. Například sestry z oddělení se naučily práci ambulantních sester, a tak je nyní mohou zastupovat v době dovolených, a ambulantní se naučily práci sester z lůžkového oddělení a chodí pomáhat hlavně ráno s odběry krve, a my tak máme dostatek času pro pacienty. Dokázali jsme se propojit. K tomu jsme byli prvním oddělením

v republice, které v roce 2016 vytvořilo lůžka paliativní péče. S primárkou z dětského oddělení jsme se tehdy ucházeli o grant na zřízení lůžek paliativní péče tady v nemocnici, abychom se dokázali postarat o pacienty, kteří jsou v terminálních fázích nemoci. Grant jsme získali jako jedna ze 14 nemocnic a jako jediní v plné výši. Vytvořili jsme dva pokoje pro tyto specifické pacienty.

**Téma paliativní péče je vám blízké?**

Ano, věnoval jsem se mu i ve své bakalářské a magisterské práci. Je to téma, na které se zapomíná,



a přitom je velmi důležité. Pro rodiny je to jako rána z čistého nebe. Dozvědí se třeba, že jejich tatínek, syn, vnuk má rakovinu v posledním stadiu. A co teď? Rodina chodí do práce a řeší, jak se o ně postarat. Vyvolává to celou řadu problémů. Systém paliativní péče není moc dobře nastavený a dlouhá léta úplně chyběl, až v posledních pár letech se to zlepšuje.

Grant byl koncipován tak, aby rodina pacienta v nevléčitelném stadiu onemocnění měla možnost převézt ho k nám, kdyby se jeho stav zhoršil. Na lůžku paliativní péče můžeme jeho stav kompenzovat a opět ho propustit domů. Pokud není možné, aby pacient dožil doma, rodina s ním může být tady. Hospicu se totiž všichni nedočkají. Společně s primářkou Exnerovou jsme iniciovali vznik paliativní ambulance, která má nyní nezastupitelné místo v naší nemocnici.

## “ PRVNÍ V ČESKU JSME ZŘÍDILI PRO DĚTI VE VÁŽNÉM STAVU SPECIÁLNÍ ODDĚLENÍ A PALIATIVNÍ LŮŽKA.

### Plánujete rozšíření lůžek paliativní péče?

Možná to není na první pohled znát, ale máme tady docela unikát. Jako první v Česku jsme zřídili pro děti ve vážném stavu oddělení dlouhodobé a intenzivní ošetrovatelské péče a máme pro ně také šest paliativních lůžek. Co se týká dospělé populace, nemocnice by se měla v horizontu

pěti let rozšířit. Vzniknou tady lůžka pro následnou péči o dospělé a část bude věnována i paliativní péči. V tuto chvíli paliativní péči poskytuje náš multidisciplinární tým pod vedením primářky Exnerové v celé nemocnici.

### Už jste zmínil, že jako hlavní sestry nyní řešíte problém nedostatku zdravotních sester. Jak se vaší nemocnici daří je přilákat a udržet?

Sestrám jsem vždy kladl na srdce, že musí být přátelské vůči nově přichozím i ke studentům ze zdravotnických a vysokých škol. Když totiž už někdo chodí na oddělení na praxi, tak o tyto lidi máme zájem. Lidé totiž nenastoupí nikam, kde na ně budou nepříjemní a nebudou se jim věnovat. A právě tohle zafungovalo na interním oddělení v době, kdy jsem ho přebíral. Personál jsem doplnil v podstatě z absolventek, které u nás byly na praxi. Po škole u nás už zůstaly. Řada z nich si dodělala vzdělání a dnes jsou to bakalářky.

Jedna část strategie je věnovat se novým lidem, být na ně příjemný a snažit se jim předat zkušenosti, protože pokud kolektiv nejeví zájem o nově přichozí kolegyni nebo kolegu, nikdo na daném oddělení nevydrží a odejde. Druhou částí je vytvořit příjemné prostředí v nemocnici jako takové. Máme tady moderní prostory, čisté a dobře vybavené. To na lidi také působí velmi dobře.

### Jaké benefity zaměstnancům nabízíte?

Kromě mzdy, kterou se snažíme držet na stejné úrovni jako v konkurenčních zařízeních, jsou to volné vstupenky do zoo, do akvaparku v Berouně, slevy do lékárny na celý sortiment, příspěvek na penzijní pojištění ve výši tří procent z celkové hrubé mzdy. A doufáme, že velkým lákadlem teď budou služební byty, které nemocnice staví.

### Kolik nových bytů nemocnice nabídne?

V první fázi to bude 90 bytů, později až 300. Budou to regulérní moderní byty s uspořádáním 2 + 1 a 3 + 1. Zatím nemáme stanovené přesné



“

## OSVĚDČILO SE NÁM ULEHČIT SESTRÁM PAPÍROVÁNÍ PŘIJETÍM ADMINISTRATIVNÍCH PRACOVNIC.

podmínky, ale výše nájmu bude rozhodně pod průměrem tržních.

**Většina sester jsou ženy. Po mateřské dovolené se často potýkají s otázkou, jak skloubit péči o děti a náročné služby. Vycházíte jim vstříc?**

Pokud chtějí, samozřejmě jim vyjdeme vstříc, nabízíme i zkrácené úvazky a funguje to. Ambulantní sestry, které se vracejí z rodičovské dovolené, mohou chodit třeba jen na odpoledne. Zaměstnanci také hodně využívají nemocniční školku, která má kapacitu až 50 dětí. Moje dcera navštěvovala nemocniční školku dva roky. Vnímáme to jako velký benefit. Řada zaměstnanců se díky tomu vrátila z rodičovské dříve, než by se vracela normálně. Do školky mohou nastoupit už děti od jednoho roku.

**I přes řadu výhod, které vaše práce má, se mnozí zdravotníci potýkají se syndromem vyhoření. Jak s tím bojovat?**

Jsou lidé, kteří zkusí změnit pracoviště. Někteří se vrátili, jiní ne. Někdo vyhoří po prvním roce, někdo vydrží i více než 50 let na jednom oddělení. Je to velmi individuální. Máme zde sestru Janu Srpovou, která tady pracuje už od roku 1966. Je stále na stejném oddělení – na interně –

a nevyhořela. Letos tam bude 55 let a celé půlstoletí si drží stejné tempo. A to její tempo je vražedné.

Já jsem pocit vyhoření nikdy neměl. Pocit naštvání, to ano, ten mám poměrně často, ale velmi rychle zase vychladnu. Záleží hodně na atmosféře na oddělení. Myslím, že těžké to mají hlavně vrchní sestry, které udávají rytmus oddělení.

**Už jste mluvil o tom, že zájem o povolání sestry neroste. Nepřesvědčí dnešní studenty ani fakt, že jde o smysluplnou a jistou práci?**

Neřekl bych, že zájem neroste, ale stagnuje. Je to cyklické podle toho, jak jsou silné ročníky, ale jde i o počet absolventů. Mnohdy je pro ně překážkou státní maturita. Jen málo jich to zvládne. Někteří pak pokračují ve studiu nebo jdou mimo obor. Pořád se tady drží nesmyslná aura toho, že povolání sestry je hrozně nedocenené, především z hlediska financí. Avšak v posledních třech letech se to výrazně zlepšilo. Celé desítky let to nebylo dostatečně finančně oceněno vzhledem k tomu, jak náročné je to povolání. Teď se situace zlepšuje a zdá se, že se tempo růstu udrží. Problém je, že se to zlepšilo až teď. Přišlo to dlouho a je potřeba počkat, až se to dostane i do povědomí veřejnosti a odrazí se to v zájmu o povolání sestry. Zároveň však nechci říkat, že sestry jsou teď přepřeceně. Peníze se výrazně zlepšily, ale jsou samozřejmě velmi zasloužené, protože vzhledem k těm penězům roste i zodpovědnost sester.

**Vy jste si při práci dodělal tři školy. Podporuje nemocnice sestry v dalším vzdělávání? Mají na studium dostatek času?**

Nemocnice další vzdělávání podporuje. Jak vysokoškolské studium, tak specializační studia. Řada sester toho i využívá. Na studium na soukromé vysoké škole dokonce přispíváme. Zaměstnanec se tím však zavazuje, že tu zůstane 3 až 5 let po dokončení studia. Je to odstupňováno podle výše školního. Studující také zároveň dostává náhradu ho-

din do mzdy. Samozřejmě to každého stojí i čas v soukromí. Je to investice, která se však vrátí v podobě navýšení mzdy i kariérního postupu. Schopné lidi se určitě snažíme vytáhnout a podpořit je. Třeba právě podporou ve studiu.

**Na vašich odděleních sestrám pomáhají i administrativní pracovníci. Jak se vám to v praxi osvědčilo?**

Administrativní pracovníci začaly na odděleních pracovat před čtyřmi lety. Zpracovávají uzavřenou dokumentaci pacientů a další vedlejší činnosti, které dříve dělaly sestry. Vrchním pomáhají s objednávkami materiálu, vyřizují korespondenci na ambulanci a objednávají pacienty. Jsou to takové činnosti, které nemusí dělat sestry. Administrativní pracovníci to zvládají dobře a sestrám ulehčily jejich práci. Tento koncept nemíníme opustit. Naopak všude tam, kde by se dalo sestrám ulevit s administrativními činnostmi, rádi posílíme řady pracovníků, které tuto práci mohou vykonávat místo nich.

**Jak jako zdravotník vnímáte koronavirovou epidemii?**

Je to poměrně stresující období. Na objevení nemoci v Česku nebyl nikdo připraven. Zareagovali jsme však rychle. Nemocnice bezprostředně zavedla triážní stan, vybavený jako ambulance mimo nemocnici, kde jsme pacienti s teplotou ošetřovali. Pomáhali nám tam medici z lékařských fakult. Vyhlásili jsme zákaz návštěv a vybudovali infekční oddělení. Velký problém byl samozřejmě s pomůckami. Naštěstí náš schopný náměstek Tomáš Petsinis zařídil, že všeho byl nakonec dostatek. Triážní stany jsme zrušili na začátku června, infekční oddělení v polovině června. Tehdy jsme zachytili asi osm pozitivních pacientů. Na infekčním oddělení se vystřídala stovka pacientů. Když vezmeme v potaz, že žádná ze sester nemá školení na to, jak ošetřovat vysoce infekčního pacienta, a sestry musely pracovat ve všech těch pomůckách, zvládly to dobře a obdivuji je za to.



Tato těžká doba však ukázala, jak jsou naši lidé schopni se s tak složitou situací, která trvá už skoro rok, vypořádat. Již rok pracujeme v náročných podmínkách, všichni jsme vyčerpaní, ale přesto dokážeme táhnout za jeden provaz a zajistit chod nemocnice i odběrového místa pro veřejnost a v dohledné době i očkovacího centra. Nutno podotknout, že všichni už rok pracujeme hodně nad rámec běžných úvazků tak, abychom pomohli lidem, kteří naši pomoc potřebují. Proto mě osobně mrzí, když veřejnost nedokáže naši práci ocenit.

Málokdo si uvědomuje nasazení nás všech v této těžké době.

**Jako sestra i manažer pracujete s lidmi a pro lidi. Je to náročná práce. Jak relaxujete?**

Hlavně sportem. V posledním roce jsem se s tím však nějak opozdil. Dříve jsem měl touhle dobou už naběháno a naježděno na kole hodně kilometrů. Poslední rok mi sezónu narušila situace kolem koronaviru a opožděné jaro. Ve volném čase se tedy snažím jezdit na kole a běhat. Rád chodím na procházky se psem, čtu a věnuji se dceři. 🌀



Každý člověk je směsicí několika typů. Cholerik v práci může být doma klidás a ve společnosti lev salonů.

## ANTICKÉ UČENÍ O TEMPERAMENTECH

MÍT MELANCHOLICKOU NÁLADU, CHOLERICKÝ ZÁCHVAT ČI FLEGMATICKÝ PŘÍSTUP. OBČAS TO PADNE I NA NÁS, VĚČNÉ SANGVINIKY NEBOLI LIDI V POHODĚ. S TĚMITO ČTYŘMI ZÁKLADNÍMI POVAHOVÝMI RYSY SE DÍKY ANTICKÉMU ŘECKU RYCHLE ZORIENTUJEME V LIDSKÉ POVAZE.

Text: Julie Hambergerová

**T**uto možnost nám dal otec řecké medicíny Hippokrates. Ve svých spisech uvádí, že náš tělesný zdravotní stav závisí na rovnováze čtyř tekutin: krve, žluči, hleny a černé žluči. Antický lékař Galén tuto teorii rozšířil i na psychické zdraví a vytvořil tak čtyři typy lidských temperamentů. U koho převažuje vliv krve, je sangvinik, žluč dominuje u cholerika, hlen u flegmatika a černá žluč u melancholika.

Co to ale znamená pro lidský temperament? Sangvinik je vyrovnaný, pohodový člověk, který má rád společnost. Díky své optimistické povaze a přátelskému přístupu si snadno vytváří nová přátelství a získává důvěru ostatních. A až bychom si přáli, aby právě tento temperament mezi lidmi dominoval, do naší běžné mluvy pojem sangvinik příliš nepronikl. Pojem vychází z řeckého slova san-

gvé, tedy krev. V češtině se sangvinik někdy označuje jako „na lidi orientovaný extrovert“. Společnost lidí si užívá i cholerik. Je otevřený, komunikativní, energický, až agresivní, ale také vznětlivý. Temperament ideální pro vedoucí role, kde je potřeba dělat rychlá, efektivní rozhodnutí a vést tým. Flegmatik je zdánlivě pasivní, mnohdy až lhostejný. Nebývá ambiciózní, zato je velmi pracovitý. Nepracuje rychle, ale když se rozjede, připomíná parní válec. Melancholik je komplikovanější, ale velmi vnímavá a srdečná osobnost. Je introvertní, vážný, zodpovědný a trochu přecitlivělý.

Dnes je jasné, že každý člověk je směsicí všech typů. Navzájem se však lišíme poměrem temperamentů v nás v daném okamžiku či životní situaci. Tentýž člověk se může v práci chovat hlučně jako cholerik, na rybách tiše a vyrovnaně jako flegmatik, na večírku vstřícně jako sangvinik a u luštění křížovek přemýšlivě jako melancholik. ☺



# STÁHNĚTE SI VÝROČNÍ ZPRÁVU AKESO ZA ROK 2019

[www.akesoholding.cz](http://www.akesoholding.cz)



Magazín Nemocnice Hořovice, Rehabilitační nemocnice Beroun  
a Onkologického a radiologického centra Multiscan Pardubice



Tiráž

**Magazín Néa**, ročník 3, číslo 7/2021. **Uzávěrka tohoto čísla:** 1. 2. 2021. Evidenční číslo MK ČR E 23655. Vydává: JESSENIA a.s., Okružová 1135/44, 155 00 Praha 5, IČO: 26752051, DIČ: 699004146. Časopis vychází čtvrtletně, toto číslo v nákladu 3 200 ks. Neprodejné.

**Redakční rada a kontakty:** Petra Horáková, tisková mluvčí Nemocnice Hořovice, tel.: 311 512 012, e-mail: mluvci@nemocnice-horovice.cz; Lucie Lišková, PR & Community Manager Rehabilitační nemocnice Beroun, tel.: 311 745 319, e-mail: lucie.liskova@nember.cz; Nada Hloušová, tisková mluvčí Multiscanu Pardubice, tel.: 466 019 516, e-mail: hlousova@multiscan.cz. **Redakční příprava:** Hero & Outlaw a.s. (redakce: Julie Hambergerová, Mariana Wernerová, art director: Petra Tynklová, editor: Michaela Raková, Ivana Endrychová, korektura: Edita Bláhová). **Tisk:** Martin Obr. Ne-li uvedeno jinak, jsou fotografie pořízeny zaměstnanci Rehabilitační nemocnice Beroun, Nemocnice Hořovice, Multiscanu Pardubice nebo pocházejí z archivu těchto subjektů. V případě zájmu o vydání příspěvku v příštím čísle kontaktujte redakci.

**Uzávěrka příštího vydání:** 10. 4. 2021.