

NÉA

PODZIM 2021 / č. 10

STAVBA CDR POKRAČUJE

Představujeme
nejmodernější
psychiatrii ve
střední Evropě.

NA SKOK V ŘECKU

Ochutnali
jsme kuchyni
šéfkuchaře
Giannise
v restauraci
FILEMA.



VÝVOJÁŘ VIZIONÁŘ

Příjemnější návštěvy pro pacienty i jejich blízké a ulehčení práce lékařům – takové jsou cíle technologií v našich nemocnicích. Proč si většinu systémů vyvíjíme sami a jak bude vypadat nemocnice budoucnosti, přibližuje PETR ŠMÍD, vedoucí našeho IT vývoje.

PRACUJTE S TĚMI, KTERÉ MÁTE RÁDI

Jsem podle vás dobrý zaměstnavatel? Pracujete v AKESO rádi? Řekněte o tom svým přátelům a známým. Já nejradši pracuji s těmi, které dobře znám a na které se mohou spolehnout. Tak proč ne vy?

SPOKOJENOST NAŠICH ZAMĚŠTNANCŮ JE PRO NÁS NA PRVNÍM MÍSTĚ!

Jsem pyšný na to, že našim lidem dokážeme zajistit skvělé podmínky pro jejich práci a nabídnout jim také spoustu příjemných benefitů.



BYDLENÍ PRÉMIOVÉ KVALITY

Naším zaměstnancům zajistíme dostupné bydlení prémiové kvality blízko nemocnic. Umíme zařídit také výhodnější hypotéku či pojištění.



PŘÍSTUP K NEJKVALITNĚJŠÍ ZDRAVOTNÍ PÉČI

Umožníme přístup k nejkvalitnější lékařské péči pro zaměstnance i jejich nejbližší rodinné příslušníky.



IDEÁLNÍ SKLOUBENÍ RODINY A ZAMĚŠTNÁNÍ

Předškolním dětem hradíme mateřskou školku a pro starší děti organizujeme příměstské tábory. V časech, které budete v klidu stíhat.

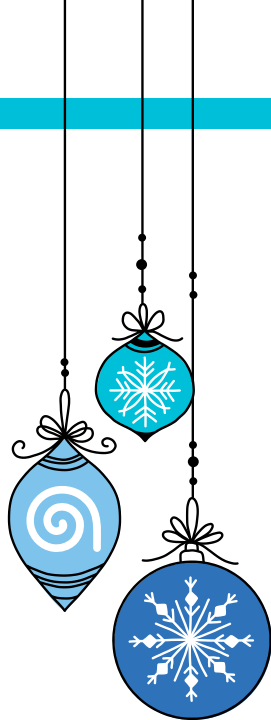
... A TO VŠE JE JEN ZAČÁTEK!

Za úspěšné doporučení získáte kromě nového kolegy i odměnu.

Podívejte se do sekce Kariéra na webových stránkách našich pracovišť a dejte vědět svým známým.

Těším se, až je poznám.
Sotirios





PF 2022

**MILÍ KOLEGOVÉ,
DĚKUJI ZA ÚSILÍ
A PÉČI, KTEROU
V TÉTO TĚŽKÉ
DOBĚ VĚNUJETE
OSTATNÍM. PŘEJI,
ABY VÁM CHVÍLE
STRÁVENÉ
S BLÍZKÝMI DODALY
SÍLU A ENERGII.**



Vážení kolegové, milí čtenáři, nejnovější studie nejen u nás, ale i ve světě potvrzují, že pandemie měla velký dopad na psychické zdraví naší společnosti. Nejčastěji jde o deprese, úzkosti, poruchy spánku a objevují se i sebevražedné myšlenky nebo zmatenost, která pak může uspišit některá neurodegenerativní onemocnění, jako třeba Alzheimerovu chorobu. V současnosti se však nepotýkáme jen s virovou pandemií, ale v dlouhodobém měřítku právě s pandemií psychických onemocnění. Každý třetí Čech dnes bojuje s psychickými problémy. Určitě si pamatujete, že devadesátá léta se nesla ve znamení boje proti HIV, na přelomu milénia si pozornost vydobyla onkologická onemocnění a v prvních dekádách 21. století je to právě péče o duševní zdraví. Tělo již dokážeme léčit celkem dobře, horší je to ale s duší. Přesně proto vznikl projekt výstavby Centra duševní rehabilitace, který se nyní realizuje v Berouně a s nímž se můžete detailně seznámit na dalších stránkách magazínu NĚA.

I přes probíhající reformu psychiatrické péče věřím, že její současná podoba již zůstává daleko v minulosti. Není prostě možné, aby psychicky nemocný člověk v případě hospitalizace trávil dny na temném, uzavřeném oddělení s občasnou a velmi vzácnou docházkou na psychoterapie. Poznatky o léčbě duševních onemocnění máme již dnes široké, víme, jak pacientům prospívá světlo, hudba, sport, kontakt s ostatními a vůbec komplexní přístup k léčbě a vliv prostředí. Problémy duševního zdraví je nutné demytizovat. Je to nemoc jako každá jiná. Není potřeba se za ni stydět, naopak je nutné o ní mluvit a vyhledat správnou odbornou pomoc. No a to je teď aktuálně v České republice obrovský problém. Chybí jak dostatek kvalitních a moderních zařízení, tak i dobrých lékařů. Proto v našem týmu nově vznikajícího centra uvítáme každého, kdo se chce na budování nejlepšího psychiatrického zařízení v Evropě podílet. Zájem máme nejen o zkušené psychiatry a psychology, ale i o terapeutky, sestry a pomocný personál.

Moderní přístupy v léčbě a fungování našich zařízení uplatňujeme napříč naší společností. Jsem tedy rád, že hlavní rozhovor čísla poskytl Petr Šmíd, šéf našeho IT vývoje a vyučující na pražském ČVUT. Právě nasazení a využití nejmodernějších technologií se jako červená nit line všemi našimi projekty. Mimo jiné se dočtete o našem nově vznikajícím datovém centru a o tom, jaký význam má pro nás bezpečnost dat i jak ji zajišťujeme. A tento prostor opět využívám k náborovému apelu. Rozumíte IT a systémové integraci? Určitě se nám ozvěte. Garantuji vám, že dostanete takové příležitosti měnit věci k lepšímu, jaké vám může nabídnout málokdo. ☺

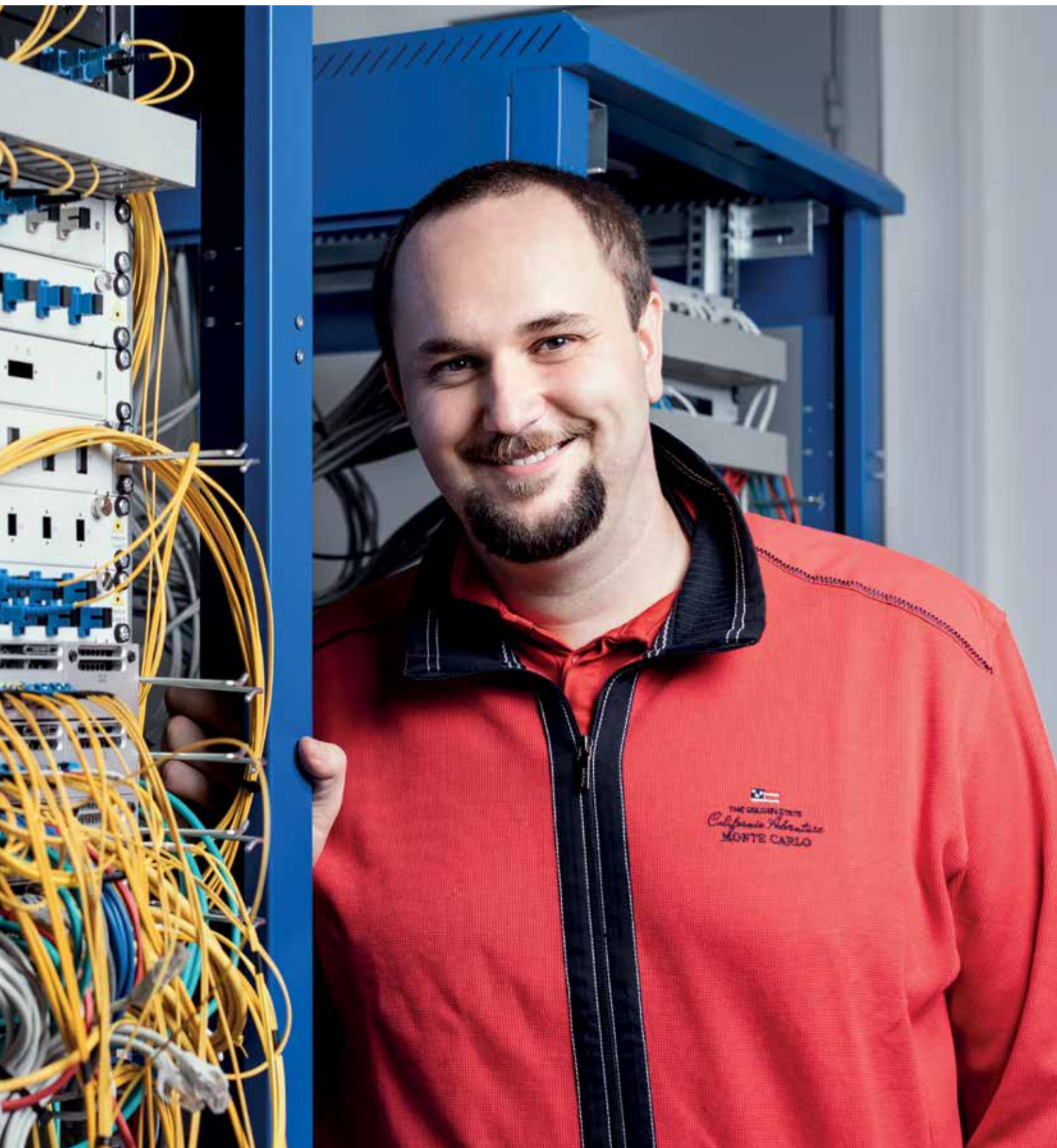
Ing. Sotirios Zavalianis
předseda představenstva

MODERNÍ NEMOCNICE MUSÍ MÍT MODERNÍ IT

Pokud možno maximální zjednodušení práce pro lékaře a zpříjemnění návštěv v nemocnicích pro pacienty a jejich blízké. Takový cíl si klade IT oddělení holdingu AKESO. Na jeho naplnění pracuje průběžně, a to tak, že většinu softwaru, který služby v nemocnici zajišťuje, vyvíjejí „ajťáci“ holdingu sami, přesně podle potřeb uživatelů.

Text: **Luděk Vokáč**, foto: **Lenka Bukačová**









Technologie jsou v současnosti v pozadí téměř každé oblasti naší činnosti. Na druhou stranu například nemocnice na první pohled nevypadají jako bašta s velkými nároky na IT infrastrukturu, jenže zdání klame. A dvojnásob to platí v případě Nemocnice Hořovice, Diagnostického centra Nemocnice Hořovice v Praze, Rehabilitační nemocnice Beroun a Onkologického a radiologického centra Multiscan, které provozuje holding AKESO. Holding jako takový se se svou nemocniční péčí snaží být na špičce v České republice a k tomu mu pomáhá i patřičná podpora ze strany jeho IT oddělení.

V AKESO tak nemají jen běžné zaměstnance IT, kteří se starají o chod a zabezpečení počítačů a dalšího vybavení, jež lékaři a nemocnice potřebují ke své práci, ale disponují i vlastním vývojovým oddělením, kde si vytváří řešení přesně na míru podle svých potřeb. Důležitými parametry jsou přitom uživatelská přívětivost a bezpečnost dat. Vedoucím tohoto oddělení je Petr Šmíd, který nám umožnil nahlédnout pod pokličku nemocničního IT v holdingu AKESO.

Jak vlastně takové IT v nemocnicích vypadá? Liší se v něčem od běžných provozů a firem?

V zásadě tu nejsou odlišnosti tak významné. Základ je shodný s běžnými provozů, jen s tím rozdílem, že v našem případě klademe extra důraz na bezpečnost a spolehlivost. Běžně se tedy staráme o počítače či notebooky, které používají lékaři, laboranti a další zaměstnanci ke své práci. Dále spravujeme servery, na nichž běží veškeré programy v rámci holdingu. Součástí onoho zabezpečení je například to, že naše aplikace a služby běží v drtivé většině případů na našich terminálových serverech, které máme v každé z nemocnic, v každém našem zařízení. Počítače jsou vlastně jen klienti, kteří se připojují, takže se

“

AKESO chce být na špičce zdravotnictví. A k tomu pomáhá i jeho IT oddělení.

na nich neuchovávají žádná citlivá data. Ta jsou zabezpečena přímo na serverech. Významnou součástí zabezpečení je také výchova uživatelů. Naši zaměstnanci například vědí, že nemají posílat citlivá data běžně e-mailem, ale mají k tomu využívat zabezpečené nástroje. Upozorňujeme je na různá rizika podvodných e-mailů nebo třeba riziko využití neznámého flashdisku v počítači.

Kromě tohoto běžného provozu pak máme ještě vlastní vývojové oddělení, jež vytváří aplikace a nástroje určené pro naše zaměstnance a také pro pacienty. Naším cílem je vytvářet uživatelsky přívětivá řešení a aplikace, s kterými si uživatelé snadno rozumí a které jim díky tomu usnadňují práci.

Kolik lidí se o provoz a vývoj stará?

Provozní část IT oddělení skvěle řídí můj kolega Jan Dobrý. V Hořovicích, Berouně a Pardubicích máme tým asi patnácti lidí, kteří obstarávají onen každodenní provoz IT, řeší uživatelské požadavky a zajišťují chod naší základní infrastruktury. Pak je tu ona vývojová část, kde je nás celkem sedm. V této části pracujeme na vývoji nových řešení a samozřejmě tato řešení také udržujeme a průběžně vylepšujeme. Domnívám se, že práce u nás v IT oddělení je díky tomu velmi pestrá a zajímavá. Noví zaměstnanci oceňují, že tu skutečně pracují s moderními technologiemi, nestarají se o chod starých zařízení nebo

“

Máme vlastní vývojáře, kteří vytváří aplikace pro zaměstnance i pacienty.



Petr Šmíd

Vystudoval biomedicínské inženýrství na ČVUT v Praze, konkrétně obor systémová integrace procesů ve zdravotnictví. V IT oddělení Rehabilitační nemocnice Beroun začal pracovat již v průběhu svého magisterského studia na částečný úvazek. „Po dokončení studií jsem do nemocnice nastoupil na plný úvazek, jelikož mě práce bavila a líbilo se mi tu. A i po více než šesti letech mě to tu pořád baví. Práce je pestrá, kreativní a rozhodně se nenudíme,“ říká Petr Šmíd. Díky praxi v nemocnici také začal už při studiu na ČVUT vyučovat, momentálně učí na Fakultě biomedicínské inženýrství již pátým rokem. Studenti se s ním mohou setkat například v rámci předmětu informační systémy ve zdravotnictví.

nevyvíjí programy v „mrtvých“ jazycích. Není to o tom udržet nemocnice v chodu „zuby nehty“, jde nám o to se skutečně rozvíjet a být na špičce v oboru. I díky tomu u nás zaměstnanci zůstávají dlouhodobě.

Proč má vlastně AKESO vlastní tým vývojářů?

Těch důvodů je spousta, ale základem je v podstatě to, že majitel holdingu si na inovace potrpí a chce pomocí nich zlepšovat úroveň a komfort zdravotní péče. Jednou z klíčových cest k tomu, aby lékaři poskytovali skutečně špičkovou péči, je dát jim k tomu dostatečný prostor, zejména z hlediska času. Medicína je obor zatížený obrovským množstvím pravidel, regulací a administrativy, a pokud lékařům pomocí našich nástrojů tyto činnosti ulehčíme tak, že jim zaberou co nejméně času, budou mít více času na to se skutečně věnovat pacientům. Toho ale v podstatě můžeme dosáhnout skutečně jen díky vývoji vlastních řešení. Nemocniční prostředí je tak specifické a tak různorodé – a pro holding AKESO to platí dvojnásob – že standardní nakoupená řešení jsou pro nás v podstatě nevyhovující. Jen si vezměte, kolik různých nástrojů a zařízení, včetně například diagnostických nástrojů, může být k počítačům v naší infrastruktuře připojeno. Každé to zařízení funguje s jiným softwarem, má jiné požadavky z hlediska obsluhy, uchovávání dat nebo třeba časových kapacit. My ale přitom chceme, abychom náš provoz byli schopni sledovat centrálně a zvyšovali jsme tím efektivitu, takže musíme různá řešení propojovat tak, aby vzájemně komunikovala.

Více programů tedy vyvíjíte, než nakupujete?

Ano, bylo by asi jednodušší vyjmenovat software nakoupený od ex-

terních dodavatelů než ten veškerý námi vyvinutý. Navíc je to třeba tak, že pro hlavní chod využíváme nakoupený nemocniční informační systém, ale do něj doděláváme různá napojení, propojení a některé konkrétní funkce přesně podle svých požadavků. Nedělá to tedy dodavatel, řešíme to sami. Kromě tohoto systému pak máme vlastní, řekněme, zaměstnanecký systém, který poskytuje HR přehled o zaměstnancích a zároveň například obstarává provoz přístupových karet. Každý držitel karty má na kartě určitá oprávnění a karta mu tak zajistí přístup do konkrétních míst v nemocnici, ale třeba také přístup do úschoven léků a podobně, pokud k tomu má uživatel právo. Momentálně například vyvíjíme evidenční systém, kde máme třeba modul autoparku, pomocí kterého zajišťujeme i sdílení služebních aut. Dále tento systém obsahuje nástroj pro evidenci majetku a pasportizaci budov a připravujeme i další moduly.

Samozřejmě máme i řešení, která využívají pacienti a další návštěvníci našich zařízení. Ke specialistům v našich zařízeních mohou pacienti snadno pomocí aplikace objednat jejich lékaře. Pro lékárny připravujeme aplikaci, do níž si pacient zadá recept, lékárna ho připraví, v aplikaci se uživatel dozví, že je jeho objednávka připravena k převzetí, a může si pro ni do lékárny dojít. Naše řešení zajišťuje rovněž zasílání lékařských zpráv pacientům. Do e-mailu dostane uživatel odkaz, kde si může zprávu vyzvednout, prostřednictvím SMS na mobilní telefon mu dorazí přístupový kód. Vše je pak šifrované tak, aby se k jeho zprávám nedostal nikdo jiný. Pro berounskou nemocnici jsme například zprovoznili aplikaci eTriáž, do níž mohou návštěvníci nemocnice zadat požadované údaje a získat tak QR kód, který jim usnadní vstup do nemoc-



nice. Nic nemusí řešit na místě, vše vyplní z pohodlí domova.

Co chystáte do budoucna?

Jsou tu určité aktuální plány a pak vize. Kromě rozvoje některých aplikací pracujeme momentálně na vývoji naší samotné infrastruktury. V Hořovicích chystáme nové velké datové centrum, menší záložní datové centrum pak vznikne v Berouně. V Berouně také vzniká nové Centrum duševní rehabilitace, což bude pracoviště, které z našeho hlediska osadíme těmi nejmodernějšími technologiemi. Pro terapeutické účely tu například počítáme s využitím virtuální reality nebo třeba moderního kinosálu, budova ale bude mít takovou IT infrastrukturu, aby se mohly nabízené služby rozvíjet i do budoucna. To zohledňujeme už při základním návrhu budov a místností.



Centrum duševní rehabilitace osadíme moderními technologiemi, například virtuální realitou.

A ty vize?

Chtěli bychom vyvinout pacientský portál, kde by byly kompletní informace o daném zdravotnickém zařízení a který by usnadnil pacientům orientaci v něm, pomohl jim pochopit některé zásady a pravidla. Vizí je, že by se pacienti, který je objednaný do konkrétní ordinace, už na parkovišti nebo na zastávce MHD u nemocnice v telefonu zobrazily navigační pokyny, jak se do dané ordinace dostane. Momentálně na plnění plánů i vizí hledáme nové kolegy. ☺



IT vize AKESO

- Budování digitálních platform pro interakci s pacienty, ostatními poskytovateli a plátcí zdravotních služeb
- Zavedení prvků podpory rozhodování a umělé inteligence do zdravotnických i obslužných procesů
- Vybudování datových center s portfoliem služeb pro zdravotnictví



TĚLOCVIČNA REHABILITAČNÍ NEMOCNICE BEROUN

PŘÍSTROJE HUR (vlevo)

Sada vysoce kvalitních posilovacích strojů využívaných v programech pro posilování svalstva trupu a dolních i horních končetin, které umožňují individuální dávkování zátěže a nastavení přístroje klientem na dotykové obrazovce. Pod vedením trenéra je při úvodní individuální lekci správně nastavena zátěž a poloha každého z přístrojů, která se ukládá na čipovou kartu klienta.

KARDIOZÓNA A ODPOČINKOVÁ ZÓNA (vzadu vpravo u zdi)

Součástí tělocvičny centra je i tzv. kardiozóna, kde jsou umístěny speciální běžecké pásy, cyklotrenažéry, steppery a také přístroj pro posílení rukou. Využívá se jak pro přípravu organismu na zátěž před cvičením, tak pro zklidnění po něm. V odpočinkové zóně tělocvičny pak mají klienti k dispozici například suchou masážní vanu VELUS JET, mimo jiné s osmi kombinovatelnými variantami a možností nastavení vlastních programů včetně času a priority pro cílenou část těla.



PŘÍSTROJ 3D SPACE CURL

Slouží ke zlepšení propriocepce, kinestezie a zesílení motorických jednotek postižených svalů, které se jen obtížně aktivují volním úsilím a nereagují dostatečně na jiné procedury na neurofyziologickém podkladě. Třídimenzionální cvičení na tomto přístroji jsou indikována především pro stabilizaci páteře, kdy dojde k aktivaci hlubokých krátkých svalů, druhou nejčtenější indikací jsou propriocepční poruchy na dolních končetinách, zvláště u poúrazových stavů.

PŘÍSTROJE DAVID (vpravo za kruhem)

Posilovací stroje DAVID umožňují především posílení oslabených svalů a vytvoření jejich rovnováhy a také poskytují jedinečnou možnost testování svalové síly a rozsahu pohybu přímo na cvičebních strojích. To vše probíhá za vizuální kontroly na obrazovce každého z přístrojů pod dohledem kvalifikovaných fyzioterapeutů. Vlastní cvičební program je stanoven na základě testů provedených přímo na přístrojích. Je uložen na čipovou kartu, která zaručuje dodržování a kontrolu cvičebního plánu s nepřetržitou kontrolou pohybu na každém stroji.

V celém komplexu jsou k dispozici stroje umožňující cvičení svalstva horních a dolních končetin i trupu. Na přístrojích je pak možné provádět specifické cvičební programy pro posílení různých svalových skupin a také při bolestech páteře nebo v oblasti ramenních, kyčelních či kolenních kloubů. Konkrétní program i jeho jednotlivé parametry jsou zvoleny na základě vstupního testovacího vyšetření prováděného na přístrojích DAVID a jsou přizpůsobeny charakteru obtíží, celkovému zdravotnímu stavu a kondici pacienta.

Je to jedinečný projekt, kterým chceme změnit fungování české psychiatrie. A možná nejenom té české, ale i evropské. Bude znamenat obrovský krok dopředu v přístupu k léčbě duševních a civilizačních chorob.



NA CESTĚ K NEJMODERNĚJŠÍMU PSYCHIATRICKÉMU ZAŘÍZENÍ VE STŘEDNÍ EVROPĚ

Výstavba Centra duševní rehabilitace, které budujeme v areálu berounské nemocnice, zrychluje a úspěšně směřuje k dalším milníkům. Co všechno se v následujících měsících chystá? A co přesně si mohou pacienti představit pod pojmem prvotřídní psychiatrické zařízení?

Text: Petra Dulíková, foto: Michael Tomeš, archiv AKESO



Milníky stavby

První myšlenka
na vybudování centra
2015

Projekt budovy připraven
2016

Položení
základního kamene
2019

Dokončení hrubé stavby
08/2021

Budova vyrostla do finální
pětipatrové výšky
08/2021

První vzorový pokoj
12/2021

Kolaudace a uvedení
do provozu
12/2023



Projekt, který v českých podmínkách nemá konkurenci, má jasný cíl: být nejmodernějším zařízením svého druhu, kde bude dominovat kvalita medicíny a příjemné, moderní prostředí pro všechny klienty i zaměstnance. Význam Centra duševní rehabilitace (CDR) je nasnadě, neboť psychické potíže se týkají každého třetího dospělého Čecha. „Tělo dokážeme léčit celkem dobře, horší je to ale s duší. Výstavba centra nám tedy umožní poskytovat psychiatrickou a psychologickou péči lidem, kteří se potýkají s duševními obtížemi. Těch v současnosti rapidně přibývá,“ vysvětluje Ing. Sotirios Zavalianis, majitel holdingu AKESO.

KLIENTI SI ZASLOUŽÍ MODERNÍ PROSTORY I PESTRÉ AKTIVITY

Plný rozsah akutní i následné psychiatrické péče se zapojením špičkových odborníků české psychiatrie bude poskytován v pětipatrové budově na 25 tisících metrů čtverečních. Budova bude protkána nejnovějšími technologiemi a vybavením, aby funkčně i dispozičně splňovala podmínky pro medicínu 21. století.

„Výrazným a dominantním prvkem celé stavby bude dvorana, která dá ráz a atmosféru našemu centru. V areálu nebude chybět ani kavárna, kinosál, sauna, bazén, tělocvična nebo prostory pro širokou škálu terapií,“ vyjmenovává na úvod Mgr. Pavel Scholz, Ph.D., náměstek pro projektové řízení AKESO holdingu, a potvrzuje, že vše bude k dispozici pro klienty i zaměstnance centra. Demystifikace a destigmatizace psychiatrické péče, k níž může přispět právě setkávání klientů, zaměstnanců i veřejnosti, je jednou z myšlenek našeho projektu.

Důvody, proč vybavení budovy a celému zázemí věnujeme opravdu pečlivou pozornost, popisuje Sotirios Zavalianis: „Člověk v nouzi, který je celý den zavřený bez jakékoliv aktivity v jednom pokoji

a občas zavítá do místnosti pro skupinovou terapii, nemá ideální podmínky. Náš projekt proto počítá s velkým množstvím aktivit, protože jak známo, aktivita snižuje stres a pozitivně ovlivňuje, jak se člověk cítí.“

CO VŠECHNO SE DĚJE NA STAVENIŠTI?

O postupu dění na stavbě svědčí řada viditelných změn - demontovali jsme stavební výtah, již brzy zmizí jeřáb a během následujících týdnů se dokončí střecha a kompletace oken. Samozřejmě budou bezpečnostní skla, která se při nárazu nerozbijí a nehrozí u nich střepy. Následovat bude asi nejviditelnější prvek, a to fasáda. Máme v plánu dokončit ji do konce letošního roku. „Nezahálíme ale ani uvnitř budovy. Paralelně se stavbou probíhají například elektrická práce a pilně pracují i další profese, bez kterých se stavba neobejde,“ popisuje aktuální dění Pavel Scholz. „Zároveň s tím vším průběžně řešíme úpravu projektu, protože budova byla projektovaná před pěti lety a za tu dobu vývoj technologií hodně pokročil. Některé prvky v oblasti automatizace a zabezpečení proto bylo nutné doprojektovat,“ vysvětluje. S nadšením správného projektového



Inspiraci jsme hledali i v zahraničí, ale ani tam není situace ideální. Půjdeme proto vlastní cestou, nebudeme jen kopírovat nějaké zahraniční modely.



manažera dodává, že si v AKESO chystáme v rámci tohoto projektu nadělit vánoční dárek, kterým je kompletní dokončení prvního vzorového pokoje. Na něm si chceme otestovat praktičnost i odolnost veškerého vybavení. „Na pokojích musíme ovšem skloubit komfort a moderní vybavení s bezpečností, a proto pečlivě hledáme rovnováhu obou těchto sfér,“ upřesňuje MUDr. František Vlček, Ph.D., MHA, ředitel rozvoje a inovací AKESO holdingu.

BEZPEČNOST BUDE ZARUČENA

Přestože na cestě k dokončení projektu je ještě mnoho kroků a bude třeba velkého nasazení celého týmu AKESO i desítek dalších subjektů, už nyní se musíme detailně dívat na dobu po kolaudaci centra. Ta je plánována na konec roku 2023 a bezprostředně po ní zahájí Centrum duševní rehabilitace svůj provoz. Souběžně s výstavbou proto připravujeme přehled, co se kde v budově bude dít a jaké bude personální obsazení. Pro lepší představu, jak tato příprava funguje v praxi, uvádí František Vlček příklad: „Jakmile víme, že v určité části budovy se budeme zabývat konkrétní diagnózou, specifikujeme si, kolik v daném místě bude pacientů, jaké potřebujeme složení personálu, který se o ně bude starat, a jaké procesy zde budou probíhat v rámci klinické i obslužné péče. V tomto směru jsme poměrně daleko a už nabíráme vedoucí pracovníky jednotlivých sekcí. S nimi můžeme řešit konkrétní nastavení daných pracovišť, ale také vybavení, zabezpečení a řízení přístupu každého jednotlivce.“

VLAJKOVÁ LOŽ ČESKÉ PSYCHIATRIE SE ŠPIČKAMI OBORU

„Chceme, aby se CDR stalo přirozenou autoritou psychiatrie v regionu. Budeme klást důraz na změny, které si současná psychiatrie zaslouhuje, ale zároveň se držet řady kvalit psychiatrické péče v Česku. Zkrátka chceme přenést

to nejlepší z dobře fungujícího odborného rámce do moderního prostředí," nastiňuje principy fungování centra MUDr. Marek Janka, náměstek AKESO holdingu pro léčebnou péči. V berounském zařízení najde zázemí psychiatrické i psychologické péče široká škála pacientů. Věnovat se budeme všem psychiatrickým diagnózám v rámci akutní péče na otevřených i uzavřených odděleních, při následné péči, ale také v ambulantním provozu. Samozřejmě bude zázemí pro online konzultace s psychiatry, psychology a sociálními pracovníky, protože bez zapojení moderních telemedicínských projektů by centrum nemohlo dostát svému předsevzetí stát se příkladem pro české i evropské zdravotnictví.

„Práce s klienty v prostředí, které není nemocnicí, ale komplexním centrem pro duševní zdraví, láká řadu odborníků. Již nyní se nám sami ozývají lékaři i psychologové, kteří mají zájem v Centru duševní rehabilitace působit. Aktivní nábor spustíme v příštím roce, kdy se personální oddělení bude intenzivně věnovat obsazování všech profesí. Oslovovat budeme samozřejmě i studenty škol a dáme také na doporučení našich stávajících zaměstnanců,“ přibližuje kroky v oblasti lidských zdrojů Marek Janka. To, že reference jsou nejlepším zdrojem nových pracovníků, potvrzuje i František Vlček. K náboru dodává, že vzhledem k široké škále moderních a specializovaných terapií, které budou v centru poskytovány, se zásadní částí nábora stanou kvalifikovaní psychoterapeuti. Celkově by v Centru duševní rehabilitace mělo působit 160 zaměstnanců.

CHCEME POMÁHAT VŠEM, KTEŘI POTŘEBUJÍ PSYCHIATRICKOU PÉČI

V holdingu AKESO vždy ctíme společenskou odpovědnost. To se týká i budovaného centra, které svým unikátním konceptem v žádném případě nemá narušit činnost

stávajících poskytovatelů psychiatrické péče, ale naopak ji chce doplnit a zapadnout do ní. Faktem je, že jihozápadně od Prahy není žádné psychiatrické pracoviště, kam by bylo možné přivážet pacienty k hospitalizaci. I proto padla volba lokality právě na Beroun. Pacienti s akutními problémy, které přiveze zdravotnická záchraná služba, budou tvořit jednu část klientely centra. Zázemí a komplexní odbornou péči u nás dostanou také pacienti s chronickými potížemi nebo ti, kteří k nám přijdou na doporučení ambulantního psychiatra. Už nyní víme, že zájem pacientů bude obrovský. I proto budeme dělat vše pro to, aby základem byla péče hrazená z veřejného zdravotního pojištění. Marek Janka potvrzuje, že nás čekají zásadní jednání se zdravotními pojišťovkami. Kromě hrazené péče ale bude v berounském centru k dispozici řada vysoce nadstandardních služeb hotelového typu, na nichž se budou klienti finančně podílet. Jako příklad můžeme uvést VIP apartmány, které svým vybavením, velikostí a službami budou splňovat kritéria luxusního pobytu. „Musíme ovšem zdůraznit, že nejsme VIP sanatorium, ale plnohodnotné zařízení pro psychiatrické pacienty. Nadstandard bude spočívat v hotelových a doprovodných službách, nikoliv v poskytované psychiatrické péči. V té naší klienti žádné rozdíly nepocítí,“ potvrzuje Marek Janka. ☺



Léčba jde ruku v ruce s výzkumem

- V rámci Centra duševní rehabilitace se budeme věnovat výzkumu v oboru psychiatrie a psychologie a výuce mediků. Plánujeme také vzdělávací akce pro veřejnost, aby působnost centra byla co nejširší a měla přesah do dalších sfér.
- Součástí CDR bude nová kuchyň (úředně řečeno varna) s plochou 1 200 metrů čtverečních. Bude propojena s moderní jídelnou, kde se budou stravovat pacienti psychiatrického centra i zaměstnanci celé berounské nemocnice.



Pokoje v Centru duševní rehabilitace nabídnou unikátní osvětlení

- Centrum bude mít 200 lůžek v různých typech pokojů.
- Podobu pokojů navrhnou přední architekti.
- Věnujeme pozornost výběru materiálů a kvalitě vybavení.
- Klientům nabídneme v pokojích inovativní cirkadiánní osvětlení simulující sluneční svit. Světelná intenzita se bude měnit podle fáze dne – v ranních hodinách budou mít klienti na pokojích jiné světlo než při večerním šeru. Systém bude možné nastavit individuálně na míru každému pacientovi.



Počítáme s velkým množstvím aktivit. Snižuje to stres a člověk se cítí lépe.

ROZŠIŘTE NÁŠ TÝM

AKESO



Kdo nás zná, ví, že se tu děje pořád něco nového. Máme plnou hlavu nápadů a ambiciózních plánů. Chcete je s námi proměnit ve skutečnost? Přijmeme **projektového manažera ve zdravotnictví**.

DATOVÉ CENTRUM



Vynikáme nejen poskytováním nejvyšší zdravotní péče, ale také inovacemi v oblasti moderních technologií. Do aktuálně budovaného datového centra přijmeme **síťového specialistu a administrátora operačních systémů**.

IT POZICE



Jak si můžete přečíst v našem úvodním rozhovoru, většinu softwaru, se kterým v AKESO pracujeme, vyvíjíme sami. Láká vás být u toho? Můžete se ucházet o pozici **IT vývojáře**.

CONSTRUCTION TEAM



Budujeme nové rozvojové projekty jako o závod. Založili jsme si na to i vlastní stavební divizi. Do příjemného menšího kolektivu aktuálně přijmeme **architekta, projektanta, přípravaře stavby** (nákupčí), **stavbyvedoucího** (technika) a **stavbyvedoucího TZB**. Stavte s námi pro zdraví.

FILEMA



Láska k Řecku u nás v AKESO prochází i žaludkem. Do naší restaurace FILEMA v pražských Košířích přijmeme **posmocníka do kuchyně**. Jak to tam vypadá a kdo bude váš šéf? Nalistujte si stránku 44 v tomto čísle.

“

Seznam vypsanych pozic najdete na webových stránkách jednotlivých pracovišť v sekci Kariéra.



**ZDRAVÍ ČLOVĚKA.
LIDSKOST.
VSTŘÍCNOST.**

NEMONICE HOŘOVICE



Do klinické laboratoře přijmeme zdravotního **laboranta**. Zařadte se mezi šedé eminence zdravotnictví, bez nichž nemocnice prostě neběží.

Přijmeme zkušeného **lékárníka** do Hořovic. Zdejší lékárnu považujeme za jedno z nejmodernějších pracovišť a stále ji vylepšujeme. Buďte u toho, vyslyšíme všechny dobré nápady.

Tomu, kdo uleví pacientům od bolesti, sneseme modré z nebe. V Hořovicích aktuálně najde uplatnění šikovný **fyzioterapeut**.

DIAGNOSTICKÉ CENTRUM NEMOCNICE HOŘOVICE V PRAZE



V Nových Butovicích, přímo u metra B, jsme otevřeli moderní zdravotnické centrum specializované na péči o matku a dítě. Právě rozšiřujeme náš dynamický tým o **gynekologa**, **neurologa** a **dětského neurologa**.

REHABILITAČNÍ NEMOCNICE BEROUN



Berounští **fyzioterapeuti** jsou vyhlášení i za hranicemi okresu. Můžete se stát jedním z nich. Pojďte s námi vracet pacienty zpět k pohybu. Nově přijmeme také kolegu na pozici **maséra**.

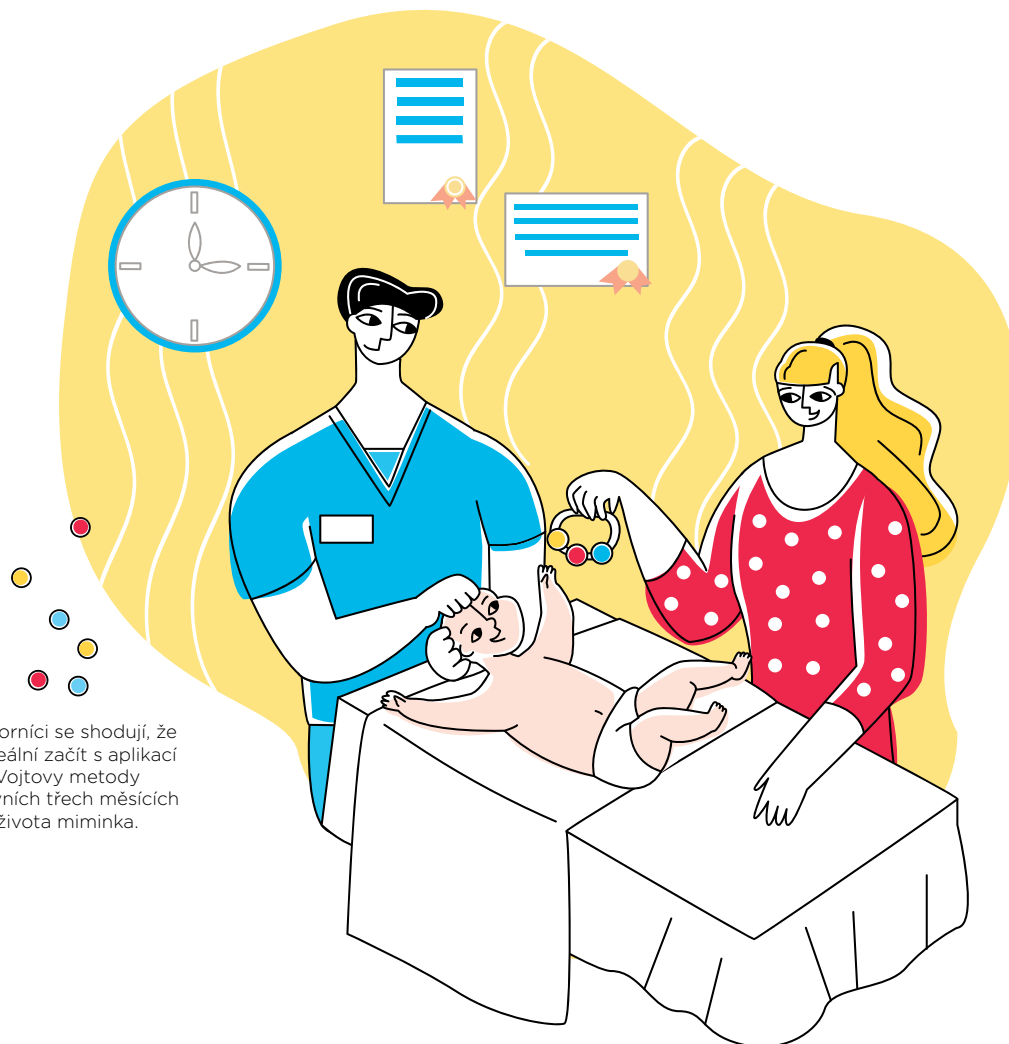
Dobrou atmosféru dělá dobrá sestra. Na operačních sálech jsou právě profesionalita a klidný přístup to nejdůležitější. Máte tyto předpoklady a chuť se nadále rozvíjet? Staňte se součástí našeho přátelského kolektivu jako **všeobecná sestra** na operačních sálech.

Naše lékárna je neodmyslitelnou součástí nemocnice. Láká vás posouvání farmaceutické péče na vyšší úroveň? Přidejte se k nám. Otevřeli jsme pozici **farmaceutický asistent** se zájmem o přípravu.

MULTISCAN



Jedny z nejsilnějších patientských příběhů najdete v našem pardubickém Multiscanu. Pojďte je psát společně s naším týmem odborníků. Budete při tom využívat inovativní postupy a nejmodernější technologie. Přijmeme **onkologa** a **internistu se zájmem o onkologii**.



Odborníci se shodují, že je ideální začít s aplikací Vojtovy metody v prvních třech měsících života miminka.

VOJTOVA METODA: ČESKÝ OBJEV, KTERÝ POMOHL TISÍCŮM DĚTÍ NA NOHY

Už více než šedesát let aplikují odborníci po celém světě diagnostické a terapeutické postupy, které pomáhají pacientům s těžkými poruchami hybnosti, ale i při lehčích pohybových odchylkách. V padesátých letech je v Československu vypracoval profesor Václav Vojta, který zkoumal léčbu dětí s dětskou mozkovou obrnou a přišel na to, že lidé mají geneticky zakódované pohybové vzory, jež se dají spustit aktivací konkrétních svalů nebo tlakem na specifická místa.

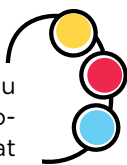
Text: Mariana Novotná

Svoje poznatky kvůli přístupu tehdejšího režimu nemohl profesor Václav Vojta aplikovat v praxi, a tak v roce 1968 emigroval do Německa, kde v léčbě dětských vývojových poruch pokračoval a stal se světově uznávaným odborníkem. Do Československa se pak vrátil až po revoluci v roce 1989.

Podrobněji metodu využívanou jak při centrálních, tak periferních poruchách pohybového systému vysvětluje fyzioterapeut Mgr. David Pruner, který působí v nově vzniklé ambulanci dětské fyzioterapie v Diagnostickém centru Nemocnice Hořovice: „Diagnostika se opírá o vyšetření primitivních reflexů, polohové testy a odečítání spontánního motorického chování dítěte. Při terapii reflexní lokomocí jsou pak aktivovány konkrétní svalové souhry v přesně daných výchozích polohách za použití spouštěvých zón. Výsledný pohyb je vyvoláván reflexně, to znamená bez vědomé účasti pacienta.“

I když metoda pomáhá i dospělým, klíčová je právě u dětí v kojeneckém věku, kdy je možné odhalit hybné poruchy včas a určit tak co nejefektivnější terapii. „Pokud se svaly opakovaně zapojují v chybném režimu, dochází k jejich zkracování a posléze i k vazivové přeměně. Pokud už došlo k rozvoji a fixaci náhradních pohybových modelů, pak se je snažíme alespoň oslabit.“ Optimální je podle Prunera provést dítě co nejpřirozeněji jednotlivými stadii vývoje až do samostatné chůze. „U těžkých diagnóz, kde tušíme, že chůze nikdy nebude možná, se snažíme alespoň zamezit vzniku svalových kontraktur, poškození kloubů nebo těžké skoliózy,“ dodává.

Konkrétně je ideální začít s aplikací Vojtovy metody v prvních třech měsících života miminka. „U zdravého dítěte dochází zhruba okolo jednoho měsíce po narození na podkladě zrání centrálního



“

Terapie je zásadní pro děti v kojeneckém věku, kdy včas odhalí poruchy hybnosti.

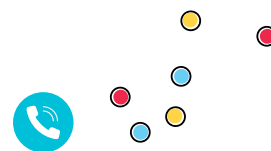
ního nervového systému k zásadní proměně držení těla a prudce se začíná rozvíjet fyziologická hybnost. U dítěte s centrální poruchou se však tento automatizmus nerealizuje nebo je redukován,“ vysvětluje Pruner. Když má miminko centrální poruchu a objeví se na terapii až ve třetím trimestru nebo později, je jisté, že se promarnilo nejcennější období, kdy se dá s pacientem reflexně pracovat. „Výsledek už nikdy nebude tak dobrý, jako kdybychom začali s terapií včas. Mezi laickou veřejností se málo ví, že s infantilní cerebrální parézou (DMO) se dítě nerodí, ale postupně se do ní vyvíjí. Pokud u hraničních dětí včas terapeuticky zasáhneme, můžeme rozvoj infantilní cerebrální parézy odvrátit,“ dodává.

KLÍČOVÉ JE CVIČENÍ DOMA S RODIČI

Při terapii dítěte hrají zásadní roli samotní rodiče. Fyzioterapeut je metodu po vyšetření naučí tak, aby ji mohli kvalitně provádět doma, a to několikrát denně kvůli dostatečné stimulaci centrální nervové soustavy. Zejména u kojenců s centrálním postižením podle Prunera alternativa k metodě neexistuje, i když se v poslední době objevila spousta nových terapeutických postupů. Ty ale ne vždy ctí principy přirozeného motorického vývoje. Rodiče přesto často hledají jiné možnosti, jak dětem pomoci. „Děje se tak zejména v situaci, kdy už mají za sebou roky terapie Vojtovou metodou, jsou vyčerpa-

ní, terapie se jim třeba nedaří tak, jak by si představovali, a definitivně jim dochází, že jejich dítě bude mít trvalý handicap. To je přesně situace, kdy mají chuť s Vojtovou metodou seknout.“ Dalším problémem pak může být kombinování metody s jinými pohybovými aktivitami – poškozený centrální nervový systém se pak totiž může snadno přetížit.

Ze začátku může cvičení s miminky provázet intenzivní pláč. Odborníci ale radí, aby se jím rodiče nenechali znejistět a mysleli hlavně na to, že chtějí svým dětem pomoci. Ty se pak uklidní také a pravidelné cvičení s nimi často udělá zázraky. ☺



Kontakty

Pro zvýšení komfortu našich pacientů nově naleznete ambulanci dětské fyzioterapie i v Diagnostickém centru Nemocnice Hořovice v Praze – Nových Butovicích, do které se můžete objednat přes online objednávkový formulář na dnhh.cz nebo na telefonním čísle **14 111**. Dostupná péče tu navazuje na dětskou fyzioterapii v Nemocnici Hořovice, kde působí vedoucí fyzioterapeutka Mgr. Gabriela Němcová. Do Hořovic je možné se objednat na telefonním čísle **14 500**.

Multiscan: ŠPIČKOVÁ ONKOLOGIE V PARDUBICÍCH

Soukromá společnost Multiscan začala v areálu Pardubické nemocnice působit už v roce 2002, a to zřízením radiodiagnostického oddělení. Jako první začalo fungovat pracoviště magnetické rezonance.

Text: Ivana Endrychová



Nový pavilon klinické onkologie: více ambulancí, moderní a prostorný stacionář a zázemí pro nezbytnou administrativu přináší výrazné vylepšení nejen pro pacienty, ale i pro personál onkologického centra.

Vedení krajské nemocnice se na svého souseda zpočátku dívalo nevráživě, ale brzy se přesvědčilo, že Multiscan z holdingu AKESO má stejný cíl: co nejvíce vyléčených pacientů. A tak se v roce 2015 spojila pardubická onkologie s Multiscanem a s posvěcením Ministerstva zdravotnictví ČR vzniklo Komplexní onkologické centrum Pardubického kraje, které poskytuje preventivní, diagnostickou a léčebnou péči.

Rozdělení kompetencí je jasné. Pardubická nemocnice se stará o léčbu pacientů, která vyžaduje hospitalizaci, a Multiscan pečuje o ambulantní pacienty. Společně tak poskytují léčbu většiny forem zhoubných novotvarů v Pardubickém a částečně i ve Středočeském kraji, a to díky celé řadě odborníků a modernímu přístrojovému vybavení. Centrum tvoří pracoviště klinické a radiační onkologie v Pardubicích a několik detašovaných pracovišť klinické onkologie.

Společnost Multiscan rovněž provozuje radiodiagnostické oddělení, kde se nacházejí přístroje pro vyšetření magnetickou rezonancí, pro nenádorovou radioterapii, ultrazvuk a diagnostický rentgen.

DETAŠOVANÁ PRACOVÍŠTĚ I PŘÍPRAVNÁ LÉČIVÝCH PŘÍPRAVKŮ

Už v roce 2005 byla zřízena

20 let s Multiscanem

2002

Vznik Multiscanu, provoz zahájilo radiodiagnostické oddělení

2005

Zřízení ambulance klinické onkologie ve Svitavách

2009

Navázali jsme spolupráci s Komplexním onkologickým centrem Fakultní nemocnice Hradec Králové. Dceřiná společnost Multiscan Pharma zahajuje centrální ředění cytostatik

2003

Převzetí ambulantní onkologické péče o pacienty v Pardubickém kraji, pořídili jsme lineární urychlovač

2006

Přibýly ambulance v Chrudimi a v Ústí nad Orlicí



ambulance klinické onkologie ve Svitavách a o rok později se začlenily ambulance v Chrudimi a Ústí nad Orlicí. V současné době je dalším detašovaným pracovištěm i onkologické oddělení Nemocnice Hořovice.

Ruku v ruce se zvyšováním komfortu roste i kvalita poskytované péče. V polovině roku 2009 zahájilo provoz oddělení centrální přípravy cytostatik dceřiné společnosti Multiscan Pharma s. r. o., kde se za přísných hygienických a bezpečnostních standardů připravují léčivé přípravky pro všechny výše uvedené ambulance klinické onkologie společnosti Multiscan v kraji a také pro pacienty hospitalizované na lůžkovém oddělení Pardubické nemocnice.

Z DOMEČKU DO NOVÉ, MODERNÍ BUDOVY

Multiscan původně sídlil v budově, které se láskyplně říkalo Domeček. Dlouhých deset let jednala společnost s krajem i nemocnicí o potřebě nových, důstojnějších prostor. Nová budova začala pacientům sloužit až v roce 2019 i díky více než stamilionové investici Multiscanu.

Do čtyřpodlažní budovy se přesunuly ambulance chemoterapie, stacionář pro aplikaci chemoterapie a biologické léčby, konziliární a dispenzární ambulance a také

vedení a administrativa společnosti. Budova je od základů až po střechu špičkově vybavena, pro posílání vzorků, výsledků vyšetření a léků v budově funguje i poštovní pošta. Nový pavilon nabízí pacientům a zaměstnancům nadstandardně vybavené prostředí, ve kterém se cítí dobře.



V nové budově se myslelo i na detaily, například obrazovky a sluchátka u každého křesla. Pacienti podstupující chemoterapii si tak mohou pouštět své oblíbené pořady a neruší se navzájem.



2011

Vzniká odloučené pracoviště magnetické rezonance na poliklinice Vektor v Pardubicích

2016

Pořídili jsme druhý lineární urychlovač – v té době nejmodernější v ČR

2019

V areálu Pardubické nemocnice jsme otevřeli novou budovu klinické onkologie, pořídili jsme modernější lineární urychlovač

2010

Výrazná modernizace zařízení – díky finanční podpoře EU jsme nově pořídili moderní počítačový tomograf se širokým zobrazovacím polem a přístroj pro magnetickou rezonanci

2015

Ministerstvo zdravotnictví ČR vyhláší samostatné Komplexní onkologické centrum Pardubického kraje

2020

Obhájili jsme status Komplexního onkologického centra Pardubického kraje

Přístrojové vybavení

Onkologické a radiologické centrum Multiscan disponuje na svých pracovištích těmito přístroji:

LINEÁRNÍ URCHLOVAČ

Lineární urychlovače True BEAM od společnosti Varian Medical Systems jsou schopny ozařovat pacienty technologií dynamického IMRT a technikou RapidArc. Využívá se obrazem řízené radioterapie umožňující ozařování v určených fázích dýchacího cyklu systémem „respiratory gating“ a také aplikaci vysoce precizní stereotaktické radioterapie.



Jde o velmi kvalitní přístroj, který splňuje všechny současné požadavky na léčbu zářením.

POČÍTAČOVÝ TOMOGRAF (CT)

Přístroj Siemens SOMATOM Definition AS je využíván jak oddělením radiodiagnostiky, tak radioterapie. Je speciálně konstruovaný pro potřeby simulace ozařování, plánování radioterapie včetně 4D CT, což ovšem nebrání jeho použití pro běžná diagnostická vyšetření.

BRACHYTERAPIE

Zde využíváme ozařovač Gammamed s plánovacím systémem Eclipse s modulem BrachyVision. Tento druh záření se užívá samostatně nebo jako doplněk zevního záření. Při brachyterapii je do těla pacienta speciální pomůckou zaveden malý radioaktivní zdroj ozařovacího přístroje. V krátkém čase (několik minut) provede v těle ozáření a poté tělo pacienta opustí. Některé aplikátory jsme vytvořili i přímo na našem pracovišti.

MAGNETICKÁ REZONANCE

Přístroje Siemens Magnetom Avanto a Siemens Magnetom Skyra slouží k celé řadě vyšetření například mozku, páteře, kloubů, břišních a pánevních orgánů, ale také umožňují angiografii.

Součástí vybavení je v Multiscanu i magnetická rezonance přímo pro brachyterapii.



NENÁDOROVÁ RADIOTERAPIE

Terapeutický rentgenový přístroj Wolf T-200 využíváme pro nenádorovou (protizánětlivou) radioterapii. Umožňuje ozáření, které se provádí u vybraných zánětlivých a degenerativních onemocnění. Cílem výkonu je úleva od obtíží (především bolesti pohybového aparátu). Dále je využíván k léčbě kožních nádorů.

ULTRAZVUK

Přístroj Logiq 8 XDclear od společnosti GE Healthcare je plně digitální a vyznačuje se unikátní technologií vysílání, přijímání a zpracování ultrazvukového signálu.

RENTGEN

Pro vyšetření používáme přístroj Fomei Covator s nepřímou digitální skiografií (snímky v elektronické podobě).



Multiscan očima lékaře

MUDr. Aleš Hlávka, Ph.D., vedoucí lékař radiační onkologie



Pracujte s námi

Mám tu čest být vedoucím lékařem radiační onkologie v Multiscanu. Něco o mně? Mám dvě děti, Ivana a Pavlu, manželku Dagmar a zlatého retrívra jménem Cookie.

Moje hlavní práce je radioterapie, léčba onkologických pacientů zářením. Podílím se na plánovacím procesu ozařování a tou prací, musím říct, žiju. Naplňuje mě a dává mi velký smysl. Začínám tak, že pacienta na plánovacím CTčku pomaluji na kůži čarami a potom do získaného CT obrazu zakreslím na počítači ozařované objemy a také orgány, které se nesmí poškodit. Pak to fyzici naplánují a já zhodnotím, jestli je plán použitelný. Toto je velmi zjednodušeně řečeno, ale ve skutečnosti je tvorba plánů velmi složitý proces, k němuž musím využít všech znalostí a zkušeností, které jsem za život získal.

Víte, když jsem končil vysokou školu, uvažoval jsem o dětském či o ARU.

V roce 1999 jsem si ale nemohl moc vybírat. Hledal jsem, kde je místo, a přál jsem si Pardubice. Už od prvopočátku jsem tíhl k počítačům a tady s technikou při radioterapii pracuje člověk stále. Přišel jsem se podívat sem na onkologii a už jsem tu zůstal. Onkologie mě chytla a nepustila. Prostředí se za těch 21 let neuvěřitelně vyvinulo, k tomu dřívějšímu bych klidně řekl, že to byl středověk. Psali jsme všechno

Chcete pracovat v moderní společnosti, která se zajímá a stará o své zaměstnance? V Multiscanu hledáme radiační a klinické onkology a také zdravotní sestry. Pracovat budete v krásném prostředí plném moderního vybavení, které stále inovuje své postupy podle nejnovějších výzkumů. Nebrání ani vlastní vědecké práci (ale nikoho k ní nenutí). Holding AKESO nabízí kromě odpovídajícího finančního ocenění i celou řadu benefitů: zaměstnanecké bydlení prémiové kvality, přístup k nejkvalitnější zdravotní péči i pro nejbližší rodinu, 6 týdnů dovolené, možný je i zkrácený úvazek. Úplný přehled benefitů najdete na našich stránkách. Pokud máte týmového ducha, chuť neustále se zlepšovat a odhodlaně naplňovat motto „Zdraví člověka. Lidskost. Vstřícnost.“, podívejte se na multiscan.cz/kariera.

na psacím stroji, ozařovny byly ve sklepech pod kardiologií, jít tam večer bylo o strach. To bylo před Multiscanem, samozřejmě.

Nemocnice postavila novou budovu ozařoven a pak se tu objevil pan Zavalianis a postavila se magnetická rezonance, koupil lineární urychlovač a CTčko – a dneska je to špičkové pracoviště, které zajišťuje onkologickou péči pro celý náš kraj.

Jsmo jedno z komplexních onkologických center, provádí se tu prakticky veškerá onkologická léčba, která je možná. Máme velmi moderní vybavení, krásné prostředí. Kdo by měl zájem o profesní růst, není u nás žádný problém. I co se týče vědecké činnosti, nikdo není proti a snažíme se každému pomáhat. Na druhou stranu do ní nikoho nenutíme. Je tu dobrá parta. A víme, že se na sebe můžeme obrátit. Radioterapii v Pardubicích dostali na velmi vysokou úroveň, jednu z nejvyšších v naší zemi, páni docenti Vaňásek a Doležel. Námí používané metody se na některých pracovištích jinde teprve učí zavádět. Skoro bych řekl, že se o tom všem některým Pražákům ani nezdá.

Moderní technologie mám moc rád a myslím si, že pokud bych měl čas, tak zavedeme další, nějaké nápady již mám. Ale potřeboval bych daleko více kolegů. Bereme jak radiační, tak klinické onkology, a samozřejmě i sestřičky. Bylo by mi ctí s Vámi moci pracovat. ☺

Moderní technologie mám moc rád a myslím si, že pokud bych měl čas, tak zavedeme další, nějaké nápady již mám. Ale potřeboval bych daleko více kolegů. Bereme jak radiační, tak klinické onkology, a samozřejmě i sestřičky. Bylo by mi ctí s Vámi moci pracovat. ☺

N á b o r

Z Hořovic až do Bratislavy: Hledali jsme nové kolegy na veletrzích práce

NAŠE NEMOCNICE A CENTRA NEUSTÁLE ROZŠIŘUJÍ SVÉ SLUŽBY A PLÁNY NA VYLEPŠENÍ ZDRAVOTNICTVÍ V ČESKU. KVALITNÍ ZDRAVOTNÍ PÉČE S SEBOU NESE ZVÝŠENÍ KAPACIT Z ŘAD LÉKAŘSKÉHO I NELÉKAŘSKÉHO PERSONÁLU.



Zkušenosti vrchní sestry

Lúbia Elichová, vrchní sestra Onkologického a radiologického centra, se do Multiscanu dostala z náborové akce Pardubické nemocnice v Nitře. Pro magazín NĚA popsala svoji kariérní cestu.

Studovala jsem poslední ročník na SZŠ v Nitře, když nás oslovila Pardubická nemocnice v rámci náborové akce. Nastoupila jsem v roce 2002 na neurologii. Následně jsem zahájila studium v Praze a vystudovala obor radiologický asistent. V prvním ročníku jsem přestoupila do Multiscanu na onkologii, kam jsem vždy chtěla. Nastoupila jsem v roce 2006 jako sestra do ambulance a následně se pod vedením pana docenta Doležela podílela na rozvoji pracoviště brachyterapie. Postupně jsem dostudovala a pracovala současně jako sestra na brachyterapii a jako laborantka jsem obsluhovala přístroj pro analgetické ozařování. Jelikož se Multiscan k dalšímu studiu stavěl pozitivně, zahájila jsem bakalářské studium a po něm ještě magisterské.

Vnímám velký rozdíl mezi Multiscanem v roce 2006 a dnes. Je nás mnohem víc, brachyterapie se zmodernizovala jak v přístrojovém vybavení, tak v celkové modernizaci pracoviště. Předtím jsme měli ambulance v několika budovách, dnes máme novou, moderní budovu a velké, čisté prostory. Doba se posunula velmi rychle a i epidemická situace nás donutila reagovat na nastalé změny a ještě zefektivnit stávající procesy. Otevřeli jsme například odběrové místo, a to prakticky v řádu několika málo dní. V současné chvíli směřujeme k modernizaci v identifikaci pacienta, k obnovení vzdělávacích aktivit pro sestry, které byly v covidové době pozastaveny, a např. i k rozvoji spolupráce s univerzitou a středními zdravotnickými školami nejenom v Pardubickém kraji.



Jako jednu z cest, jak oslovit potenciální zdravotníky a nabídnout jim zaměstnání v perspektivním a rychle rostoucím holdingu s řadou benefitů, vidíme v oslovování absolventů a studentů na veletrzích práce. Proto jsme svá zdravotnická zařízení v nedávné době představili na akcích pro studenty a absolventy i na největší zdravotnicko-legislativní konferenci letošního roku.

Jako první jsme na začátku října navštívili veletrh **Job Days lékařstva a zdraví v Bratislavě**. Mluvili jsme nejen se studenty nižších ročníků lékařských fakult, ale také s absolventy, kteří hledají práci v Česku. Nabídli jsme jim výhodné podmínky pro start jejich kariéry, jako jsou nové zaměstnanecké byty prémiové kvality, přístup k nejkvalitnější zdravotní péči, hrazená mateřská školka nebo bezplatná svozová doprava z Prahy. Pozvali jsme je k nám na týdenní stáž, aby měli možnost se podívat, jak pracoviště vypadají, a seznámit se s potenciálními kolegy.

Součástí návštěvy Slovenska byla i zastávka na několika středních zdravotnických školách, kde jsme s ředitelkami řešili možnou dlouhodobější spolupráci. Vzápětí se konala **Burza zaměstnavatelů v Olomouci**, na niž nás pozvala Lékařská fakulta Univerzity Palackého. Návštěvníky byli jednak studenti lékařské fakulty, ale zároveň i studenti fakulty zdravotnických věd.

V září jsme navíc byli jedním z partnerů odborné konference **Zdravotnictví 2022**, která se konala za účasti předsedy vlády a ministra zdravotnictví. Dvoudenní konference se zúčastnilo 40 odborníků, kteří se věnovali tématům jako rozvoj českého zdravotnictví 2022–2025, dopady pandemie covidu-19 na fond veřejného zdravotního pojištění nebo etiketa pro lékaře, zdravotníky a pomáhající profese. ☺



Soutěž

AKESO v TOP Zaměstnavatelích roku 2022

UCHÁZÍME SE O PRESTIŽNÍ CELOREPUBLIKOVÉ OCENĚNÍ TOP ZAMĚSTNATELÉ. STUDENTI VŠECH ČESKÝCH VEŘEJNÝCH VYSOKÝCH ŠKOL V SOUTĚŽI VOLÍ FIRMY, KDE BY CHTĚLI PRACOVAT.

Ocenění realizuje Asociace studentů a absolventů ve spolupráci s výzkumnou agenturou GFK, univerzitami, studentskými organizacemi a firemními partnery. Cílem studie je mimo jiné nasměrovat absolventy a další uchazeče o práci k TOP zaměstnavatelům, tedy k firmám, jejichž náborová strategie a nabídka zaměstnaneckých benefitů vynikají v konkurenci. Máme radost, že se AKESO holding stal partnerem 11. ročníku soutěže. „Hlasování ve 22 oborových a speciálních kategoriích se rozběhlo 5. října a bude ukončeno 15. prosince 2021,“ upřesňuje ředitel studie Jakub Hořícký.

Zdravotnická zařízení z rodiny AKESO mají šanci zabodovat v kategoriích Farmacie & zdravotnictví, Farmaceut & lékař, případně i Skokan roku anebo Jasná volba. Nemocnice Hořovice, Diagnostické centrum Nemocnice Hořovice v Praze, Rehabilitační nemocnice Beroun i Onkologické a radiologické centrum Multiscan mohou budoucí absolventy a zaměstnance zaujmout nadstandardním finančním ohodnocením, mezi benefity patří byty prémiové kvality i s vybavením nebo přístup k nejkvalitnější zdravotní péči i pro nejbližší rodinné příslušníky.

A protože víme, že školy jsou plné talentů, aktivně oslovujeme právě už i studenty a snažíme se je motivovat k budoucí spolupráci. Vítězové studie TOP Zaměstnavatelé 2022 budou slavnostně vyhlášeni v únoru. Tak nám držte palce!



Lupénka

PUNTÍKOVÝ DEN

Pacienti s lupénkou nám nejsou lhostejní. Proto jsme se 29. října rozhodli připojit k Puntíkovému dni, který se pojí se Světovým dnem psoriázy. Naše zaměstnance i jejich nejmenší jsme v tento den symbolicky oblékli do puntíků.

Akce se konala pod odbornou záštitou docenta Spyridona Gkalpakiotise, primáře dermatovenerologické kliniky 3. LF UK a FNKV. Jejím cílem bylo propojit pacienty s veřejností a ukázat, že ani v České republice nám nejsou lidé s lupénkou lhostejní. Edukací veřejnosti se snaží pomoci odstranit sociální stigma a mýty, které kolem lupénky kolují.



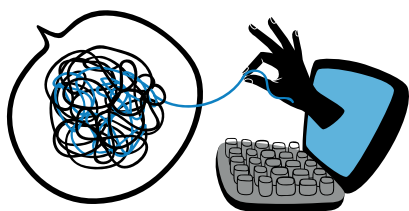
Psoriáza (lupénka) = autoimunitní chronické onemocnění celého organismu s viditelnými projevy na kůži. Postihuje 125 milionů lidí na celém světě (v ČR se týká 265 000 obyvatel). Lupénka není infekční onemocnění, tudíž není důvod se pacientů stranit a jakkoliv je odmítat.

Dotazy

Nevíte si rady? Kontaktujte naši zdravotnickou online poradnu

Máte zdravotní potíže a nejste si jisti, zda vaše léčba probíhá správně? Chcete se poradit ohledně medikace nebo vás jen zajímá, v jakém režimu fungují naše zdravotnická zařízení? Nebuďte na to sami a napište nám do naší online poradny.

Na webech zdravotnických zařízení AKESO holdingu funguje od založení webových stránek zdravotnická poradna. Každý den se naši odborníci věnují dotazům od pacientů, kteří se nacházejí ve svízelné situaci a potřebují poradit ohledně zdravotního stavu nebo zdraví svých blízkých. Obrátit se se svým dotazem můžete na lékaře napříč odbornostmi v poradně Nemocnice Hořovice, Rehabilitační nemocnice Beroun, Onkologického a radiologického centra Multiscan a nově i Diagnostického centra Nemocnice Hořovice v Praze. Rádi vám odpovíme a v rámci možnosti online prostředí poradíme.



Jak napsat do poradny?

Vyhledejte si jedny z webových stránek našich zařízení, kam váš dotaz spadá. Na hlavní straně sjedte níž, kde uvidíte označení „Poradna“. Zde klikněte na „Všechny dotazy“, dostanete se tak na stránku poradny, kde máte modré políčko „Položit nový dotaz“. Po rozkliknutí už vám nic nebrání zeptat se na cokoliv, co vás trápí.



Personálie

Zaměřujeme se na rozvoj a inovace

V SOUVISLOSTI S ROZŠIŘOVÁNÍM SVÉHO POLE PŮSOBNOSTI MĚNÍ AKESO HOLDING STRUKTURU VEDENÍ.

Společnost zřizuje novou sekci rozvoje a inovací, kterou jako ředitel povede MUDr. František Vlček, Ph.D., MHA. Doposud působil jako ředitel pro procesy, kvalitu a efektivitu, nyní bude mít na starosti všechny rozvojové projekty včetně budování dalších staveb a zřizování nových služeb. AKESO holding aktuálně čítá přes padesát projektů. Všechny je třeba systematicky a projektově řídit, což bude důležitý úkol právě pro Františka Vlčka a jeho tým.

V oblasti inovací zakládá František Vlček vnitroholdingový inovační hub, jehož úlohou bude identifikace inovativních řešení a postupů i jejich následné začlenění do stávajících procesů napříč zdravotnickými zařízeními holdingu AKESO. Zároveň ho čeká výzva v podobě digitalizace zdravotních služeb a zavádění nových technologií s partnerskými technologickými společnostmi a startupy.



Školy

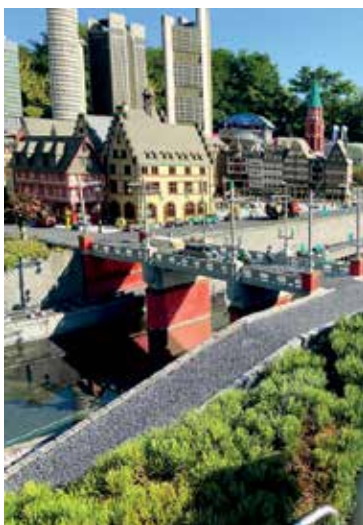
Spolupracujeme se zdravotnickými školami

Pro naše stávající zdravotnická zařízení i nové projekty stále hledáme šikovné, perspektivní kolegy, kteří se chtějí rozvíjet a společně s námi posouvat holding AKESO na ještě vyšší úroveň.

Souvislá dlouhodobá kampaň na nábor nových zaměstnanců odstartovala v roce 2021 jak inzercemi v odborných i lokálních periodikách, na našich webech a sociálních sítích, tak přímým intenzivním oslovováním škol nejen v České republice, ale i na Slovensku.

Navázali jsme spolupráci s desítkami škol napříč obory, přivítali jsme u nás zástupce Střední zdravotnické školy v Trnavě, pro fyzioterapeuty chystáme v Rehabilitační nemocnici Beroun den otevřených dveří a plánujeme několik exkurzí pro studenty zdravotnických oborů.

Z osobních schůzek i návštěvy veletrhů jsme získali spoustu cenných kontaktů, které nadále rozvíjíme například v podobě stáží, praxí či možnosti stipendijních programů nebo týdne na zkoušku. Absolventy motivujeme nabídkou prémiových a plně vybavených bytů, hrazenou mateřskou školkou a přístupem k nejkvalitnější zdravotní péči pro ně i jejich nejbližší rodinné příslušníky.



„Kdy zase pojedeme do Legolandu?“

ZAMĚŠTNANCI NAŠICH ZDRAVOTNICKÝCH ZAŘÍZENÍ VYRAZILI NA ZAČÁTKU ZÁŘÍ NA CELODENNÍ VÝLET DO LEGOLANDU V GÜNZBURGU V NĚMECKU, ABY SI UŽILI DEN PLNÝ ZÁBAVY A NEZAPOMENUTELNÝCH ZÁŽITKŮ.

Zájezd, který byl z větší části hrazen holdingem, se zúčastnilo více než 280 zaměstnanců a jejich rodinných příslušníků z Nemocnice Hořovice, Rehabilitační nemocnice Beroun a Onkologického a radiologického centra Multiscan. Návštěvníci si mohli užít celkem 64 atrakcí v 10 tematických světech a potěšit se stavbami z více než 55 milionů LEGO kostek.

Na proběhlou akci se sešly jen pozitivní ohlasy. Jako příklad za všechny uvádíme dopis v plném znění od fyzioterapeutky z Rehabilitační nemocnice Beroun Veroniky Fojtové.

„Ráda bych vyjádřila své díky vedení nemocnice za bonusy pro zaměstnance, které jsem letos využila, a paní Lucii Liškové za skvělé nápady a energii vydanou na jejich realizaci. O skvělé akci v Zoo Dvůr Králové jsem již psala, teď bych se ráda podělila o dojmy z Legolandu. Byl to jednodenní výlet, z kterého jsem měla trochu obavy, protože se vždy najde někdo, kdo věrohodně

nastíní všechny možné problémy spojené s ranním vstáváním dětí či dlouhou cestou. Ale obavy byly zbytečné, hlavně co se týká možného nepohodlí v autobuse či délky trasy. Autobusy byly klimatizované, pohodlné, a dokonce se dalo v případě nutnosti použít WC. Jely jsme se Sofčou autobusem s milým, trpělivým a ochotným panem řidičem, kterému, prosím, také vyřídte díky. Naše průvodkyně nám cestou poskytla dostatečné informace a zajímavosti o místech, kterými jsme projížděli.

Do Legolandu jsme dojeli s mírným zpožděním, protože cestou se



Po nadšených reakcích Sofči bylo jasné, že horské dráhy mají prioritu.

podářilo nasbírat minuty čekáním na sebe při dvou plánovaných zastávkách a taky byla trochu zácpa v Německu. Po vstupu do parku nás však pohltila atmosféra a začal běh po jednotlivých atrakcích s cílem absolvovat jich co nejvíc. První byla horská dráha hned vpravo za vchodem a po nadšených reakcích Sofči bylo jasné, že horské dráhy mají prioritu. Zvládly jsme všechny velké. Bylo to ‚bombový‘, jak vykřikovala Sofča při každém dojezdu. A taky ‚já chci ještě‘. Na to by však bylo opravdu potřeba mnohem více času a možná i zvolit jiný den než sobotu. Čekání ve frontách bylo dlouhé, i když všechny naše děti ve skupině rychle pochopily, že jiné cesty není, a trpělivě to všechno zvládly. Časový pres byl výhodou i v závěru dne, kdy jsme prvně plánovali nákup v prodejně lega, ale fronta před vstupem do obchodu byla dostačující výmluvou pro děti a možná jsme i trochu ušetřili. :-)

Cesta zpět byla bez problémů, mnohé děti rychle usnuly a i my dospělí jsme podřimovali po dnu plném jásotu, nadšených výkřiků a spousty dojmů. Byl to opravdu moc hezký den a určitě nejen já a Sofča bychom si to rády zopakovaly. Ostatně Sofi se rodičů už několikrát ptala, kdy zase pojedou do Legolandu.“ ☺



LEPŠÍ PŘÍSTUP K INOVACÍM A EFEKTIVNĚJŠÍ PÉČE

Terapie společnosti Medtronic jen v uplynulém roce zlepšily život více než 72 milionům lidí po celém světě. Velkou zásluhu na tom má i zdejší pobočka Medtronic Czechia. Zasadila se totiž o rozšíření přístupu českých pacientů k moderním terapiím, současně je ale i lídrem v uzavírání partnerství usilujících o zefektivnění zdravotní péče a zlepšení výsledků léčby.

Technologie jsou všude kolem nás, vždy připraveny pomoci při řešení výzev dnešního světa. Ve zdravotnictví to platí dvojnásob. Základním předpokladem úspěchu technologií v tomto odvětví je však snazší přístup k inovacím a zejména možnost jejich efektivního využívání tak, aby prospěly nejen pacientovi, ale i poskytovateli zdravotní péče a celému zdravotnickému systému.

Protože když se daří pacientům, daří se i zdravotnictví.

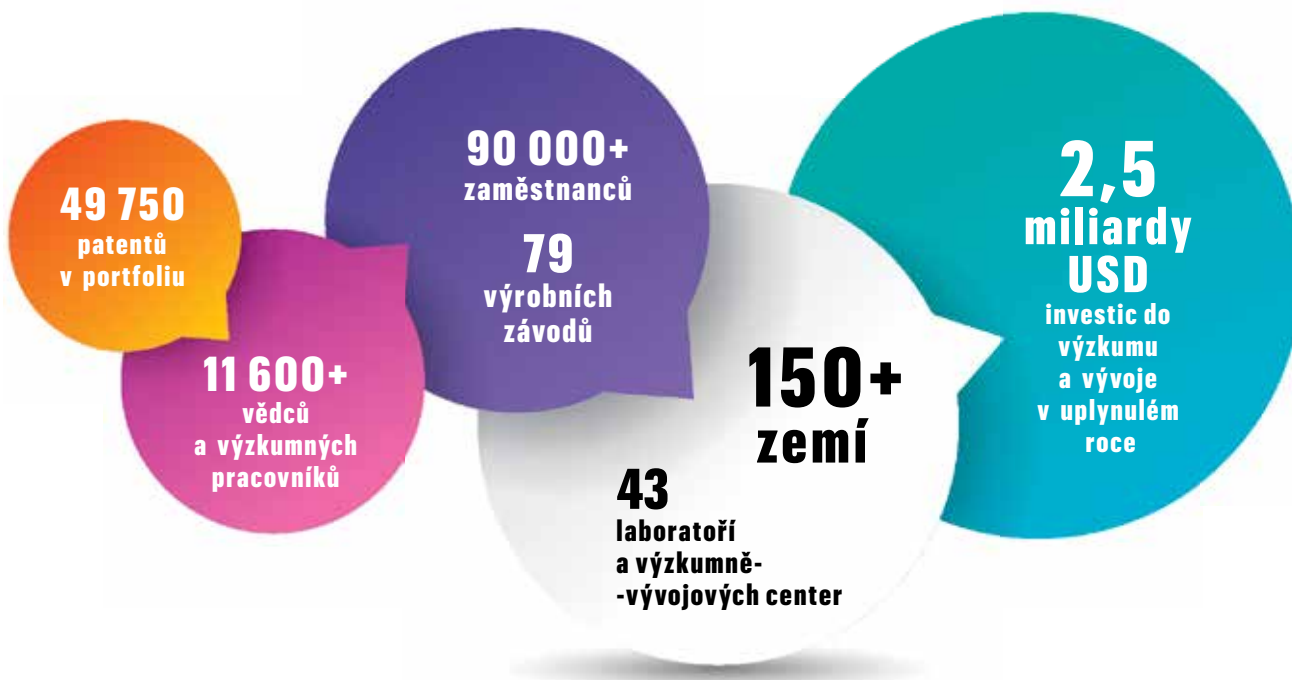
Obecný přístup ke zdravotní péči je proto postupně nahrazován inovovanými personalizovanými terapiemi, které jsou založeny na využívání dat v reálném čase, na umělé inteligenci a na strojovém učení. V tomto procesu hrají klíčovou roli lídři zdravotnických inovací. Jedním z nich je Medtronic – největší medi-

cínsko-technologická společnost na světě, která má své přímé zastoupení i v České republice.

Z GARÁŽE PO SVĚTOVÉHO LÍDRA

Společnost Medtronic už více než 70 let přináší technologie, které mění lidské životy k lepšímu. V roce 2002, kdy byla založena lokální pobočka Medtronic Czechia, se stala bezprostředním partnerem pro české lékaře a pacienty.

Příběh společnosti se začal psát v roce 1949, kdy si elektroinženýr Earl Bakken a jeho švagr Palmer Hermundslie otevřeli opravnu medicínských přístrojů pro nemocnici v Minneapolisu. V roce 1957 představil Medtronic první baterií napájený kardiostimulátor na světě. Dnes se pyšní miniaturním bezdrátovým kardiostimulátorem o velikosti vitamínové pilulky, který dokáže naslouchat srdci pacienta a synchronizovat jeho tlukot. Medtronic postupně expandoval také do oblasti neurostimulace, léčby



diabetu a chirurgických řešení, čímž se stal největší medicínsko-technologickou společností na světě. Jeho terapie a inovace dnes léčí 70 různých onemocnění.

V letošním roce představil Medtronic celosvětově vlastní systém pro roboticky asistovanou chirurgii a pokračuje v navrhování zdravotnických zařízení s možností připojení k chytrým telefonům a tabletům. „V dnešním uspěchaném světě založeném na technologiích je to to, co pacienti očekávají a co si zaslouží. Vzájemně propojená zařízení jim

umožňují převzít kontrolu nad jejich zdravím a dávají jim větší svobodu žít svůj život,“ vysvětluje praktický přínos inovací Michal Vondraš, ředitel Medtronic Czechia.

TECHNOLOGIE, KTERÁ PŘINÁŠÍ HODNOTU

Jen samotné inovace však nestačí. Důležitá je jejich efektivní propojitelnost a využitelnost napříč celým spektrem zdravotní péče. „Proto jdeme vstříc partnerstvím, která umožňují zefektivnění léčby za využití dostupných zkušeností,

technologíí a dat. Spolupracujeme s lékaři, nemocnicemi, plátcí i pacienty a snažíme se napříč zdravotnictvím vytvořit udržitelné modely zdravotní péče. Cílem je zefektivnit a zlepšit výsledky léčby, optimalizovat vynaložené náklady a zvýšit spokojenost pacientů i zdravotnického personálu,“ uvádí Michal Vondraš a dodává: „Toho všeho chceme dosáhnout pomocí inovativních technologií a skrze využití a analýzu nepřetržitého toku zdravotnických dat, která díky technologiím získáváme.“



Kdo je Medtronic

Medtronic je světovým lídrem v oblasti medicínských technologií, služeb a řešení ve zdravotnictví. Terapie a inovace, které přináší i do České republiky, léčí 70 různých onemocnění. Mezi nejznámější produkty patří kardiostimulátory, inzulínové pumpy, neurostimulátory, navigační systémy a přístroje umožňující provádění miniinvazivních výkonů a operací v oblasti páteře a mozku, dále chirurgické nástroje a technologie monitorující pacienty na dálku. Firma Medtronic je také aktivní ve vytváření dlouhodobých strategických partnerství, která umožňují nejen přístup k moderním terapiím, ale také zefektivnění poskytované péče. Česká pobočka u nás působí od roku 2002 pod názvem Medtronic Czechia a pracuje v ní více než 140 lidí ve čtyřech základních divizích (Cardiovascular, Medical Surgical, Neuroscience, Diabetes). Více informací na www.medtronic.cz.



Konference

Profesor a fyzioterapeut Pavel Kolář přednášel v Berouně o poruchách páteře

ZAČÁTKEM LISTOPADU JSME USPOŘÁDALI DEVÁTÝ ROČNÍK BEROUNSKÉHO REHABILITAČNÍHO DNE, TRADIČNÍ CELOSTÁTNÍ KONFERENCE. V HOTELU GRAND LITAVA SE SEŠLO PŘES STO ÚČASTNÍKŮ NEJEN Z ŘAD NAŠICH ZAMĚSTNANCŮ, ALE PŘIJELI I ODBORNÍCI Z CELÉ REPUBLIKY.

Foto: Jozef Demčák

Hlavním tématem akce, která se měla konat již minulý rok, ale kvůli pandemii koronaviru jsme ji přesunuli na letošní listopad, byla funkční diagnostika a terapie vertebrogenních poruch. „Je to téma, které

se týká každého rehabilitačního odborníka a vlastně i každého člověka. Jedná se o celkový pohled na člověka a souvislosti mezi pohybovým aparátem, vnitřními orgány i psychikou,“ vysvětluje

“

Akce má vždy velkou kvalitu a stojí za ní špičkoví odborníci.

primářka Rehabilitačního centra MUDr. Milena Kolářová. Ta společně s MUDr. Ondřejem Horáčkem celý program konference organizovala. Záštitu nad akcí převzala Společnost rehabilitační a fyzikální medicíny ČLS JEP.

Měli jsme tu čest u nás opět přivítat pana profesora Pavla Koláře, který svou přednášku věnoval vertebrogenním poruchám páteře a jejich korekcím. „Jsem rád, že se můžu účastnit Berounského rehabilitačního dne již poněkolikáté. Akce má vždy velkou kvalitu a stojí za ní špičkoví odborníci. Tentokrát jsem dostal větší prostor. Doufám, že byli všichni účastníci spokojeni a odnesli si i nějaké užitečné poznatky k diskuzi,“ přál návštěvníkům profesor Kolář.

Akce vzbudila velký zájem mezi odborníky a její kapacita byla beznadějně naplněna. Celkový počet se nakonec vyšplhal až na 110 účastníků. „Z mého pohledu se akce jak odborně, tak atmosférou vydařila a těším se na další, jubilejní desátý ročník. Děkuji samozřejmě i našemu technickému zázemí, vedení Rehabilitační nemocnice Beroun a všem, kteří nám pomáhali,“ uzavírá primářka. ☺



Vertebrogenní poruchy = soubor funkčních a degenerativních onemocnění páteře projevujících se obvykle bolestí některého úseku páteře nebo bolestí vyzařující z páteře do jiných částí těla.



Neslyšícím pomáhá u lékaře Tichá linka

OBJEDNÁNÍ K LÉKAŘI PŘI NÁHLÉ NEMOCI NEBO OMLUVA ZE ZAMĚŠTNÁNÍ – PRO VĚTŠINU Z NÁS OTÁZKA NĚKOLIKA MINUT, PRO NESLYŠÍCÍ ALE HROZÍCÍ KOMPLIKACE. UŽ TRINÁCTÝM ROKEM JIM PROTO POMÁHÁ SOCIÁLNÍ SLUŽBA TICHÁ LINKA, KTERÁ SKRZE SPECIÁLNÍ APLIKACI NABÍZÍ ONLINE TLUMOČENÍ POTŘEB NESLYŠÍCÍHO DO MLUVENÉ ČEŠTINY.

Text: Mariana Novotná



Služba je kromě osobních mobilů, notebooků a počítačů dostupná také na více než třech stovkách bezbariérových míst, jako jsou úřady nebo zdravotnická zařízení. Patří mezi ně i Nemocnice Hořovice a Rehabilitační nemocnice Beroun. „V našich zařízeních je k dispozici speciálně upravený tablet, který je připraven neslyšícímu při komunikaci se zdravotníky kdykoli pomoci,“ říká PR & Community Manager Lucie Lišková.

Právě zdravotní záležitosti jsou podle Evy Štípkové ze společnosti Tichý svět, která službu provozuje, jedním z nejčastějších důvodů pomoci. „Hodně využívána je i SOS linka, kdy se klienti potřebují urgentně spojit s některou ze složek integrovaného záchranného systému,“ přibližuje.

“

**Služba je
zdarma
a dostupná
24 hodin
denně.**

JAK PŘESNĚ TICHÁ LINKA FUNGUJE?

Klient si nejdřív vybere, jestli komunikuje ve znakovém, nebo mluveném jazyce, a zadá do aplikace svůj požadavek. V prvním případě se s pracovníkem linky spojí prostřednictvím videohovoru, v tom druhém pak používá textové okno. Pracovník následně zprostředkuje

telefonickou či osobní komunikaci nebo upraví a přeloží text.

Klientům podle Štípkové pomáhají na Tiché lince celkově desítky lidí, v jeden okamžik pak až pět tlumočnicků a dva přepisovatelé. Služba je zdarma a lidé ji mohou využívat dvacet čtyři hodin denně, v nočních hodinách ale právě jen pro zmiňované SOS případy. Denně se zde zpracuje zhruba stovka žádostí.

Zájem o Tichou linku je podle Štípkové stále větší, a to i ze strany samotných institucí. Cesta k bezbariérovosti všech veřejných míst je však prý stále ještě dlouhá. „Největším problémem je počáteční nedůvěra, zda je Tichá linka potřeba. Jakmile se jí ale podaří někam zavést, pak jsou jen pozitivní ohlasy na její jasné přínosy.“ ☺

Řecká vlajka na nemocnici mě nadchla

CHARISMATICKÝ HEREC TOMÁŠ HANÁK VYMĚNIL V POSLEDNÍCH LETECH DIVADELNÍ PRKNA ZA TA ZTROUCHNIVĚLÁ NA NÁDRAŽÍ V NIŽBORU, KDE POSTUPNĚ OPRAVIL ZCHÁTRALÉ OBJEKTY NA POPULÁRNÍ NÁDRAŽNÍ RESTAURACI. V ROZHOVORU PRO MAGAZÍN NĚA VYPRÁVÍ VÁŠNIVÝ CESTOVATEL O TOM, PROČ HO FASCINUJE ŘECKÁ VLAJKA NA NEMOCNICI, I O SVÝCH PLÁNECH PRO NÁSLEDUJÍCÍ MĚSÍCE.

Text: Lucie Lišková a Mariana Wernerová



Tomáše Hanáka čeká v berounské nemocnici i rehabilitace po výměně kolene.

Jste jedním z neznámějších českých herců. Sledujete filmy i jako koníček, nebo raději po natáčení relaxujete jinak?

Miluji kinematografii a filmy. Hlavně takové, které mi v něčem pomohou nebo mě i znejistí. Je mi už 64 let, žiji v nějakém přesvědčení a stejně si chci klást otázku: není to sakra všechno jinak? Proto mám rád americkou dramatickou kinematografii, třeba filmy Clinta Eastwooda. Gran Torino řadím skoro nejvýš, protože to je příběh starého chlapa, který má na začátku jasno ve všem. V průběhu filmu ale většinu svých názorů přehodnotí. Líbí se mi i Eastwoodův osobní příběh. Začínal jako drsňák ve westernech,

ale otočil to o 180° a teď točí filmy o tom, jak nezradit sám sebe, o lásce, zkrátka o důležitých věcech. Jeho postavy často musí udělat zásadní rozhodnutí, jestli budou v nějaké situaci mlčet, i když je to bude do konce života mrzet, nebo jestli v sobě najdou odvahu a řeknou „dost“.

Musel jste i vy někdy udělat podobné rozhodnutí?

Například u nás v hospodě (*Tomáš Hanák je majitelem restaurace Zastávka Nižbor – pozn. red.*) jsme měli jednu holčinu, milou, ale tichou a nepříliš průbojnou. A časem se – skoro logicky – stávala terčem posměchu svých všeobecně oblíbených a průbojnějších kolegů, musela se cítit nešťastně. A já se doteď stydím, že jsem s tím nic neudělal, nepřišel do kuchyně a neřekl ostatním: „Proč to děláte? Je vám líp? Pracuje snad špatně, je zlá? Zkuste si představit sebe na jejím místě.“

Druhý příběh už je ale pozitivnější, kdy jsem tu odvahu našel. Na zahrádku přišla skupina tatínků v maskáčích s dětmi. Očividně mířili na výlet, ale místo toho do sebe začali lít pivo, mluvit pěkně po chlapácku, občas i sprostě. A děti zaraženě seděly vedle, srkaly kofolu a krásný den plynul. Když už to trvalo moc dlouho, nadechl jsem se, zamířil k nim a překvapivě pevně jim řekl, že další pivo už nedostanou, ať zaplatí a jdou, protože na tohle se já, kdysi skaut, dívat nechci a nebudu. Jo, Hanák, takový malý český Eastwood.

O vás se ví, že jste klientem nemocnice v Berouně. Jak jste se k nám dostal?

V první řadě je to moje spádová nemocnice. Samozřejmě mě svého času zaujalo, když se začalo jednat o tom, že by nemocnice přešla do soukromých rukou, navíc cizince. Hrozilo, že snad lidi vyjdou do ulic a budou celí říční demonstrovat s hesly, že si naši zemi rozkrást nenecháme a budeme nemocnici hrdinně bránit. Jen na okraj –

nemocnice byla tehdy ve velmi zbědovaném stavu, ale „naše“.

Takže mě zajímalo, jak to vypadá poté, co se majitel změnil. Musím říct, že ta změna byla zásadní. Dneska tu nenajdete zanedbaný kout, odštipnutou dlaždičku, všechno je průběžně opravované a udržované, z čehož plyne, že tu musí být dobrý, řádný hospodář.

Kromě Berouna chodím rád i do Hořovic, vždycky jsem se dočkal skvělé péče. A navíc se mi prostě líbí už jen to, že mě vítá řecká vlajka, vlající po boku české. Miluji Řecko, ale také mi to připomíná dětství, kdy moji prarodiče vyvěšovali vlajku na 28. října jako symbol národní hrdosti.

Jste spíš typ člověka, který se nemocnici vyhýbá jak čert kříži, nebo jste poslušný pacient?

Díky zkušenostem z berounské a hořovické nemocnice opravdu nemám důvod bát se případného zákroku. Například můj otec si nenechal operovat křečové žíly, protože měl jednoduše strach. Možná jen z bolesti, možná z nedostatečné péče. Později už se ani nechodil koupat k rybníku, aby neodhaloval nohy. Já jsem jiný případ, mám v místní zdravotnictví naprostou důvěru.

Pro mě jako pro člověka, který si jako dítě hrál na hlavních tanků Rudé armády, je třeba úplně sci-fi, když zajíždím do magnetické rezonance Siemens, kde mi nad hlavou promítají oblohu. Teď mě u vás čeká i rehabilitace po výměně kolene a vyloženě se na to těším – vždyť v parku si můžu vyzkoušet třeba i to, jak se mi bude nastupovat do autobusu!

Na nemocniční péči v Berouně mě baví také rozvoj. Teď se tam staví Centrum duševní rehabilitace, které možná budu brzy potřebovat sám. Už aby bylo postavené. (smích)

Zmínil jste, že berounská nemocnice je vaše spádová. Cítíte se jako patriot, nebo se takové označení neslučuje s vaší cestovatelskou vášní?

Nikdy jsem nechtěl žít příliš dlouho na stejném místě, vždycky jsem se rád stěhoval a na Berounsku jsem už 25 let. Přiznám se, že občas přemýšlím, jestli se té své nižborské hospody nevzdám. Lidé mi říkají, že to nesmím prodat, že k nám rádi chodí. Takže po mně vlastně chtějí, abych tady umřel. V Čechách se pořád klade důraz na rodinné kořeny. Jenže mě baví řídit si svůj život svobodně, chci být svým pánem. Se svým jmé-

“

Musí tu být řádný hospodář. V nemocnici nenajdete zanedbaný kout.

nem bych asi mohl dožít jenom setrvačností a v pořadech pro pamětníky posté vyprávět, jak jsme byli kdysi skvělí. Ale ta představa je pro mě hrůzostrašná. Život je opravdu jen jeden a já chci – třeba jen z trucu – zkusit ještě něco jiného, jiný život, třeba v jiné zemi. Ostatně cestování je moje posedlost, v cizině mě nikdo nezná, můžu objevovat, poznávat, ale hlavně si potvrzovat, že lidé jiné barvy pleti či vyznání jsou stejní jako my, že není třeba z nich mít strach, jaký spousta Čechů má. A mnozí politici ten strach ještě účelově přizívají. Je to smutné, hloupé a ubohé. Principem otevřené společnosti by měla být víra, že člověk je v zásadě dobrý. Důvěřovat, nemít předsudky, nevěřit zamírákovaným žvanilům. A cestovat.

Co chystáte pracovní do budoucna? Neplánujete například napsat knihu?

Nevím. Hraní už mě moc nebaví, nechce se mi jezdit do Prahy, je pro mě příliš hektická. V Nižboru se loni natáčel seriál pro ČT Osada, tam jsem si zahrál s chutí – chodit do práce pěšky je radost. Baví mě občas si přečíst knihu, povídku. Psaní mám hodně rád, čeština je navíc jazyk bez hranic. Dva roky jsem psal sloupky pro Lidové noviny, ty pak vyšly i knižně. Teď jsem psal texty pro Romana Holého z Monkey Business, to mě bavilo. Ale kniha v plánu zatím není. I proto, že během záchrany starého nádraží v Nižboru jsem objevil úplně novou oblast seberealizace: práci rukama, svařování, broušení, promýšlení, jak z vagonu z roku 1948 udělat ubytování. Je to taky kreativita, ale úplně jiná, než jsem doteď poznal. Uvidíme, třeba časem zase něco napíšu. Ale třeba rozbrúšovačkou. A tečku udělám vrtačkou.

Mně se v životě podařilo mnohem víc věcí, než se mi kdy mohlo snít. Já už vlastně přesluhuji a všechno, co teď dělám, jsou bonusy. Radost mi dělají i moje děti, které také milují cestování, občas mi i pomůžou v hospodě. Zkrátka, jde to. Zaplat' pánbůh za ty dary. ☺

Více umělé inteligence i 3D tisku, předpovídá budoucnost medicíny nový náměstek

NADŠENÝ EKOLOG A ZKUŠENÝ MANAŽER. TO JE TOMÁŠ KADLEC, KTERÝ SE V LÉTĚ STAL TECHNICKÝM NÁMĚSTKEM NEMOCNICE HOŘOVICE. VE FUNKCI SI JEŠTĚ POŘÁD ZVYKÁ, ALE UŽ TEĎ SI PÉČI MIMO JINÉ O VÍCE NEŽ 6 000 NEJRŮZNĚJŠÍCH PŘÍSTROJŮ, KTERÉ SLOUŽÍ K POSKYTOVÁNÍ ŠPIČKOVÝCH SLUŽEB PRO PACIENTY, POCHVALUJE.

Text: **Markéta Olšáková**

Co mají podle vás společného medicína a technika?

Z mého technického pohledu má technika medicíně sloužit a pomáhat jí posouvat se dále. A zároveň je budoucnost medicíny na technice dost závislá, ostatně stejně jako i jiná odvětví, kterými se člověk zabývá.

Určitě máte na své pozici velké plány do budoucna. Shrnu byste novinky, které do nemocnice přinášíte?

Jsem tu celkem krátce, takže se stále dost věcí a procesů učím. Zatím se snažím využít zkušeností přede-

vším z předchozích pracovních pozic, které jdou hned aplikovat, např. v optimalizaci odpadového hospodářství nebo v nastavení postupů v evidenci a plánování technických procesů s ohledem na stále se rozšiřující služby nemocnice a výhledem vyšších nároků do budoucna.

Máte na starosti technické vybavení jedné z nejlepších nemocnic v Česku. Co vše si pod tím může laik představit?

Určitě nejvíce péče zatím věnuji zdravotnickým prostředkům, tzn. veškerým nástrojům, přístrojům, pomůckám a zařízením určeným

pro diagnostické nebo léčebné účely (kromě spotřebního materiálu). Pro zajímavost, momentálně jde zhruba o 6 000 zařízení a přístrojů, které vyžadují neustálou kontrolu, servis a obnovu. Dále pod technické oddělení spadá dohled a zajištění chodu např. kotelny, náhradních zdrojů energie, klimatizací, tlakových nádob, odpadového hospodářství a dalších technických částí nemocnice. To hlavně ve spolupráci s úžasným týmem oddělení údržby.

Kam si myslíte, že technologie v nejbližších letech posunou prostředí, které dnes běžně známe z návštěv u doktora?

Z mého pohledu vidím budoucnost technologického vybavení nemocnic v rozšíření využití umělé inteligence a také masivnější použitelnosti 3D tisku pro různé druhy implantátů, protéz nebo modelů a šablon.

Působil jste jako manažer v několika společnostech různého zaměření. Co vás profesně přivedlo zrovna do zdravotnictví?

Vnímám to jako výsledek nasbíraných zkušeností a svého dosavadního snažení najít obor a náplň práce, které jsou pro mě zajímavé, inspirativní, prestižní a splňují další možnosti pro rozvoj – jak profesní, tak lidský.

Vystudoval jste ekologii. Která témata vás v souvislosti s životním prostředím nejvíce zajímají?

Většina hlavních témat je teď dost aktuálních a hlavně navzájem provázaných, ale nejvíce mě asi zajímá vývoj moderních technologií pro zajištění získávání energie z obnovitelných zdrojů, dále pak směřování odpadového hospodářství a také celosvětová politika reagující na současnou už opravdu akutní potřebu změny přístupu k využívání naší planety.

Kdybyste měl najít tři slova, jež vás vystihují, která by to byla?

To je otázka spíš asi na manželku... ale to bych se trochu bál. První, co mě napadlo, je manžel, táta, sportovec. V tom je asi vše. ☺



Tomáš Kadlec

Vystudoval management ve stavebnictví na ČVUT a aplikovanou ekologii na ČZU. Prošel si několika zajímavými pozicemi: staral se o prodej ve společnostech, jako jsou SAFINA či Marius Pedersen. V srpnu posílil manažerské řady Nemocnice Hořovice a stal se technickým náměstkem.

Začínáme stavět nemocnici nové generace

V HOŘOVICÍCH VZNIKÁ JEDINEČNÁ NEMOCNICE, KTERÁ BY V PŘÍPADĚ POTŘEBY SLOUŽILA JAKO INFEKČNÍ PRACOVNÍŠTĚ S PĚTI STY LŮŽKY. ZEMNÍ PRÁCE ZAPOČALY PŘED NĚKOLIKA MĚSÍCI, HOTOVO MÁ BÝT V ROCE 2025.



Stavební jáma je z jižní části zapažena pomocí ocelových zápor a výdřevy se šikmým kotvením, zbytek je otevřený svahovaný výkop. Konstrukce spodní stavby tvoří tzv. bílou vanu, která zajišťuje její vodotěsnost. Objekt bude založen na hlubinných základech, tzv. pilotách, o průměrech 60–1 200 mm v délkách cca 14 m a dále na desce o mocnosti 400–450 m.



Fáze transformace podle intenzity pandemického postižení

Fáze 1

Zahrnuje vyčlenění specializované části urgentního příjmu a lůžkových oddělení včetně ARO/JIP (až 90 lůžek), přičemž ve zbylých prostorech je nadále poskytována běžná péče.

Fáze 2

Je charakteristická vznikem „nového“ oddělení. Infekční nemocnice se odděluje od původní, v níž je nadále poskytována běžná péče (270 infekčních lůžek včetně ARO/JIP a operačních sálů).

Fáze 3

Znamená konverzi celé nemocnice na infekční (až 500 lůžek). Nemocnice tak přejímá všechny infekční pacienty z regionu, zatímco běžná péče je poskytována v okolních nemocnicích. V této fázi je proto klíčová regionální personální spolupráce.

„Stavbu jsme zahájili na konci srpna zemními pracemi v objemu 47 000 m³. Předpokládaný termín pro položení první základové desky je v únoru 2022. V objektu plánujeme vztyčit tři 60metrové jeřáby s nosností 8 tun,“ popisuje Marek Paulis, projektový manažer stavební společnosti CONSTRUCTION TEAM, která spadá do holdingu AKESO.

Projekt Nemocnice Hořovice – nemocnice nové generace je na celoevropské úrovni zcela unikátní. Spojí provoz velké nemocnice poskytující v běžných dobách zdravotní péči napříč medicínskými obory s možností rychlé konverze na infekční pracoviště pro potřeby Středočeského kraje a Prahy.

Odhadované náklady na vybudování nemocnice nové generace jsou zhruba 2,5 miliardy korun. „Projekt je výrazem společenské odpovědnosti skupiny AKESO, pro kterou je prioritou péče o zdraví obyvatel ve všech jeho úrovních,“ uzavírá Petra Horáková, tisková mluvčí Nemocnice Hořovice.



Projekt

Nové ředitelství vzniká na místě zdravotního ústavu

V současné době probíhá odstraňování stávající budovy zdravotního ústavu, která byla v nevyhovujícím technickém stavu. Současně se připravuje stavba celé administrativní budovy ředitelství Nemocnice Hořovice.

Domácí péče

Naše sestra Monika se o pacienty stará i ve volném čase

MONIKA MARKOVÁ JE JEDNA ZE SESTER NAŠEHO ONKOLOGICKÉHO CENTRA, KTERÁ PRACUJE PŘEVÁŽNĚ V ODBĚROVÉ MÍSTNOSTI. PRÁCE JI NAPLŇUJE, ANI PO ODLOŽENÍ SESTERSKÉ UNIFORMY SE O PACIENTY NEPŘESTÁVÁ STARAT.

Text: Naďa Hloušová



“
Někdy bývá
sestřička
jediný člověk,
s kterým si
pacienti mohou
za celý den
promluvit.”

Kromě práce zdravotní sestry v našem onkologickém centru dojíždíte za pacienty i v rámci takzvané domácí péče. Pod koho tato služba spadá?

Pracuji pro agenturu domácí péče Kamilka s. r. o. Je to nestátní zdravotnické zařízení, které ošetřuje pacienty v jejich domácím prostředí sedm dní v týdnu. Rozsah působnosti má v Pardubicích a okolí, na Holickou a Přeloučsku.

Pro jaké pacienty je tato služba určena?

Domácí péče je poskytována pacientům, kteří nejsou schopni se o sebe postarat, dojet do zdravotnického zařízení. Především

se jedná o pacienty v seniorském věku a osoby se zdravotním postižením, ať už fyzickým, nebo mentálním.

Co může čekat pacient a jeho blízcí, když požádají o domácí péči?

Tato péče je hrazena ze zdravotního pojištění a je ordinována praktickým lékařem či ošetřujícím lékařem při ukončení hospitalizace a propuštění do domácí péče. Lékař určuje, jaká péče, v jakém rozsahu a frekvenci bude u pacienta v domácím prostředí poskytována. Jedná se například o aplikace inzulínu, podání léků, odběry krve, aplikace injekcí, infuzní terapie, převazy chronických ran, cévkování, rehabilitace a podobně. Sestra v domácí péči musí mít všestranné dovednosti, protože skladba pacientů a výkonů je multioborová.

Jak obvykle probíhá návštěva u pacienta?

Pacient je informován, že k němu bude docházet zdravotní sestra a co u něho bude dělat. Ošetření pacienta probíhá jako návštěva, je nutné se představit, zout si boty, zeptat se, kde si lze položit převazovou tašku či kam si sednout. Pacienti jsou za péči velice vděční, ušetří jim to starosti s transportem. Někdy bývá zdravotní sestřička jediný člověk, s kterým si mohou za celý den promluvit, zvláště teď v covidové době.

Je těžké vyhodnotit, kdy už by pacient potřeboval hospitalizaci v nemocnici? Podle čeho se řídíte?

V případě zhoršení zdravotního stavu pacienta kontaktuje sestra praktického lékaře a konzultuje s ním další postup. Jedná-li se o život ohrožující stavy, volá RZP. O situaci samozřejmě informuje rodinu, pokud není přítomna.

Práce na onkologii a zároveň i pro domácí péči musí být hodně psychicky náročná. Dá se oddělit od soukromého života?

Mám ráda povolání zdravotní sestry a tato práce mě naplňuje. I když je někdy náročné skloubit soukromý život s pracovním, neměnila bych. ☺



Květinový den

Multiscan podpořil boj proti rakovině

I jedna malá květina může někomu změnit život. Důkazem toho je charitativní akce Český den proti rakovině, která letos začala 29. září. A Multiscan byl již potřetí jejím partnerem.

Proti rakovině bojujeme nejen v našich ordinacích, ale také podporou dobrovolníků, kteří v rámci sbírky každoročně zaplavují ulice žlutými kytičkami měsíčku lékařského. Pro své pacienty a zaměstnance jsme od Ligy proti rakovině kytičky nakoupili a podpořili tak prevenci nádorů ledvin, močového měchýře a prostaty.

„Jsme rádi, že naše spolupráce s Ligou proti rakovině nadále trvá a můžeme každoročně podpořit známý a úspěšný projekt. Přejeme organizátorům, aby bylo vybráno co nejvíce peněz, které se použijí na léčbu a výzkum onkologických onemocnění,“ uvedla tisková mluvčí Multiscanu Naďa Hloušová.



“

Letošní ročník se zaměřil na prevenci nádorů ledvin, močového měchýře a prostaty.



Partnerství

Společně pro lepší paliativní péči



Zůstat doma s těmi, které mají nejraději, pokud možno bez bolesti. To je nejčastější přání pacientů, kteří prožívají závěr svého života. A kvalitní centra paliativní péče jim v tom mohou pomoci.

Proto se stalo Onkologické a radiologické centrum Multiscan partnerem zářijové odborné konference Paliativní den Holic. Na setkání přijelo přes 190 lékařů, zdravotních sester, sociálních pracovníků a dalších odborníků (někteří dokonce z Berlína).

Velkou odezvu měla přednáška odhalující etické a spirituální aspekty oboru, zvláštní blok byl věnován dětské paliativní péči, včetně pohledu psychologa na toto téma. O zajímavé zkušenosti z praxe se podělily i specializované mobilní týmy.

„Chceme, abychom mohli umožnit důstojný odchod z tohoto světa v domácím prostředí a za přítomnosti blízkých každému pacientovi, který toto přání má,“ nechala se slyšet ředitelka Oblastní charity Pardubice Marie Hubálková.

Právě tato charita dlouhodobě usiluje o rozvoj hospicové a paliativní péče u nás. Vedle dvou středisek domácí hospicové péče v Pardubicích a Holicích nedávno otevřela i tolik potřebnou ambulanci paliativní medicíny. @

Poradenství

Multiscan nabízí onkologickým pacientům psychologickou pomoc

PACIENTI, KTEŘÍ SE S ONKOLOGICKÝM ONEMOCNĚNÍM LÉČÍ V NAŠEM PARDUBICKÉM ZAŘÍZENÍ MULTISCAN, MAJÍ MOŽNOST VYUŽÍVAT PSYCHOLOGICKÉ PORADENSTVÍ. TENTO CENNÝ PROJEKT PŘEDSTAVUJE STANIČNÍ SESTRA RADIČNÍ ONKOLOGIE LUCIE ČAPKOVÁ, KTERÁ PSYCHOLOGICKÉ KONZULTACE V MULTISCANU KOORDINUJE.

Text: Petra Dulíková, foto: Lenka Bukačová

Prvotní šok z onkologické diagnózy a strach z lékařského prostředí, obavy během terapie i zhoršení psychiky po první etapě léčby – tak popisuje Lucie Čapková nejčastější situace, kdy pacienti s nádorovým onemocněním vyhledávají pomoc psychologa. Odbornou péči potřebuje každý v jiné fázi nemoci a léčby, proto v Multiscanu nabízíme, že se pacienti mohou obracet na psychologa kdykoliv v průběhu své cesty za uzdravením. A pacienti tuto možnost setkání s odborníkem vítají a využívají.

PSYCHOLOG JE K DISPOZICI TAK DLOUHO, JAK JE POTŘEBA

„Konzultace u psychologa může být jednorázová, ale spolupráce s naší psychologičkou PhDr. Terezou



Obrátit se můžete na staniční sestru Lucii Čapkovou.

Aulichovou může mít i dlouhodobější charakter,“ přibližuje možnosti Lucie Čapková. „Každý pacient je jiný a vždy se snažíme nastavit psychologickou pomoc tak, aby byla efektivní a přinášela výsledky.“

Právě Lucie Čapková a její kolegyně z konziliárních ambulancí jsou často prvními zdravotníky, se kterými se pacient v rámci své nové, onkologické diagnózy setkává. A přestože si pacienti většinou o pomoc psychologa neřeknou sami, zkušené sestry a lékaři poznají, kdo na tom „není dobře“ a komu je potřeba psychologickou péčí nabídnout co nejdříve. Načasování a další detaily konzultace s psychologem si mohou pacienti domluvit přímo v konziliární ambulanci. „Někdy je ale naopak



lepší dát pacientům informační leták, aby si o možnostech psychologické pomoci přečetli až v klidu doma, třeba s rodinou,“ vysvětluje postup Lucie Čapková.

Při sdělení onkologické diagnózy jsou pacienti vystaveni značnému přílivu informací, proto je potřeba jim dát čas a prostor se s celou situací patřičně seznámit.

STAČÍ K NÁM ZAVOLAT A DOMLUVIT SI TERMÍN, ŘÍKÁ KOORDINÁTORKA

Pocit, že léčbu a dění okolo onkologického onemocnění zvládne člověk sám, je podle staniční sestry Lucie Čapkové častější u starších pacientů. Pro ně je konzultace s psychologem mnohdy velkou neznámou a vnímají ji jako vlastní selhání. Naopak mladší pacienti považují psychologickou pomoc ve velké míře za přirozenou a bývají to právě i mladší rodinní příslušníci, kteří stojí za změnou názoru pacienta na tuto pomoc.

„Pak stačí, aby zavolali k nám do ambulance, a společně domluvíme nejvhodnější termín setkání s psychologem. Já coby koordinátorka připravím pro psychologa souhrn základních informací a pacient pak jen ve smluvený den a čas dorazí do vyhrazené ambulance. Služba je hrazena z veřejného zdravotního pojištění, takže zájemci nemusejí mít obavy, že by to pro ně představovalo finanční zátěž,“ dodává Lucie Čapková. ☺



Na koho se obrátit

Lucie Čapková, staniční sestra a koordinátorka psychologické pomoci

Onkologické a radiologické centrum Multiscan
telefon (onkologie): **466 019 542**
e-mail: **capkova@multiscan.cz**

Žít spokojený život

POLOVINU TÝDNĚ SE DÍVÁ LIDEM DO TĚLA, DRUHOU PŮLKU ZASE DO DUŠE. NAŠE KOLEGYŇĚ Z ODDĚLENÍ RADIODIAGNOSTIKY KRISTÝNA MÁŠOVÁ PRACUJE JAKO LÉKAŘKA V OBORU RADIOLOGIE A ZOBRAZOVACÍ METODY, VE SVÉ SOUKROMÉ PRAXI SE UŽ SEM LET VĚNUJE KOUČINKU.

Foto: Lenka Bukačová

„Koučování je pro mě přístupem mezi nebem a zemí. Dobře mi koresponduje s celostním pohledem na člověka jako biopsychosociální a spirituální jednotku. Je důležité mít kontakt sám se sebou, s druhými bytostmi a s tím, co nás přesahuje. Zároveň je nezbytné tyto vhledy přenášet do reálného života tak, abychom neztratili kontakt se Zemí,“ prozrazuje o způsobu své práce.

Ke koučování se dostala nejprve jako klientka. „Těžko se mi to jako lékařce říká, ale při těchto setkáních jsem si postupně uvědomila, že pomáhat lidem způsobem, jakým je pomáháno mně, mi přijde ještě o kus smysluplnější než klasická medicína,“ popisuje svoji cestu. Bavilo ji, že tímto způsobem může předejít situacím, jejichž negativní důsledky pak řeší právě zdravotnictví. Absolvovala proto výcviky a workshopy, ověřila si, že pro práci s klienty má talent, a otevřela svou vlastní koučovnu v Pardubicích.

„Pracuji jak se soukromými, tak s firemními klienty. V různých oblastech života hledáme pro každého klienta unikátní způsob, jak žít spokojený život,“ říká. Kristýna Mášová vede také semináře na téma komunikace, talentu a spokojené práce. Více najdete na webové stránce www.kristynamasova.cz. ☺



“

Nechte se vést svým srdcem a nezapomeňte u toho na rozum.

Kristýna Mášová ráda sbírá citáty a úryvky z knih. Tato rada ji v současné době baví nejvíc.

5 knih, které nejčastěji doporučuje klientům

Heinz-Peter Röhr:

Nedostatečný pocit vlastní hodnoty

Nedostatečný pocit vlastní hodnoty je nejčastějším tématem, se kterým se v koučovně setkávám. A mám dojem, že toto téma je dost charakteristické pro Českou republiku, nebo alespoň pro generaci 30+. Tato kniha osvětlila vlastní chování a prožívání mnoha mým klientům. Autor sám nazývá čtení knih, kde poznáváte sami sebe, biblioterapií.

Heinz-Peter Röhr: Závislé vztahy

Toto je jedna z mých nejoblíbenějších a asi druhá nejdoporučovanější kniha. Na základě metafory pohádky Husopaska autor ukazuje, jakou pastí může být na první pohled „ideální“ výchova, v níž se z různých důvodů vyskytuje hlavně jeden obětující se rodič, častěji matka. Kniha byla pro mě osobně velmi zlomovou. Za velmi cennou ji považuji také proto, že v ní autor navrhuje různá řešení, jak se z takového druhu závislosti vymanit.

Gary Chapman: Pět jazyků lásky

Tuto Chapmanovu knihu často doporučuji pářům, ale i jednotlivcům, možná o něco častěji mužům, pokud pracujeme na partnerských tématech. Pochopení v ní najdete ti, kteří se v dobré víře a z lásky o svého partnera starají, jak nejlépe umí, a přesto se jejich protějšek necítí milovaný a spokojený.

John Gottman: Sedm principů spokojeného manželství

Na základě své terapeutické praxe a mnohale-tého studování párů uvádí autor základní principy fungování spokojeného dlouhodobého partnerství. V knize jsou popsány nejčastější třecí plochy při dlouhodobém soužití, jako jsou finance, výchova dětí, domácí práce... V těchto oblastech Gottman zároveň poskytuje návod na vhodná řešení. Za mě velmi cenná kniha pro páry.

Ruediger Dahlke: Nemoc jako symbol

Tuto knihu ani tak nedoporučuji ke čtení, jako s ní pracuji v koučovně s klienty. Zejména pokud klient přichází s tématem nemoci, kde může být psychosomatický podíl. Jedná se v podstatě o encyklopedii různých nemocí a tělesných příznaků. U každého z nich tento německý lékař a psychoterapeut nabízí různé možné výklady a souvislosti s celkovým psychosociálním nastavením jedince. Je na každém člověku, aby si pak vybral, zda se ho některá z možných souvislostí dotýká, a vyvodil z toho závěry pro svůj život.

NENÍ BETLÉM JAKO BETLÉM

Sotva vkročím do nového křídla onkologie v Nemocnici Hořovice, spatřím procházet po chodbě urostlého muže v bílém plášti. Pohlédne na mě zkoumavě a vzápětí má jasno stejně jako já. „Ještě píchnu poslední injekci a hned jsem, madam, u vás,“ zahlaholí, když si podáme ruce. Primář zdejšího onkologického stacionáře MUDr. Martin Šmakal je rázný i vlídný, má velký smysl pro humor i nadsázku a dovede také poutavě vyprávět. Třeba o své vášni pro betlémy.

Text a foto: Lenka Požárová



„Tohle je jen jeden z pěti ‚domečků‘ stylizujících české hrady. Mezi tím budou figurky. Je to moderní betlém z 80. let. Nemá nic společného s Krkonoši, ale přivezl jsem ho pro zajímavost. Aby lidi viděli, jaký je to rozdíl.“

Co vás na betlémech, které sbíráte, tak fascinuje?

Já jsem především obecně vánočový. Taky se mi nelíbí ten nákupní shon a že předvánoční reklamy začínají v září, nicméně Vánoce jako takové miluju. Byť jsem věřící a měl bych se víc věnovat velikonočnímu radování, tak přesto svátky narození Ježíška jsou pro mě nejkrásnější. Už jako dítě mě betlém fascinoval. Sice jsme mívali jen jednoduchý papírový od Vojtěcha Kubašty (*našeho nejnámějšího autora papírových betlémů*), ale Ježíšek v jesličkách s maminkou a tatínkem ve studené jeskyňce nebo chlívě, kde na něj dýchá oslík s kravičkou, měl pro mě kouzlo.

Vzpomenete si, kdy jste si pořídil první dřevěný betlém?

Před dvaceti lety, když jsme se ženou převzali po rodičích do péče chalupu v Krkonoších, protože na to už nestačili. Na půdě jsem tam našel ručně vyřezávaný a malovaný kralický betlém. Dal jsem ho zrestaurovat a pak jsme ho doma v Praze o Vánocích stavěli společně se syny, kteří byli ještě malí.

A moment, kdy jste je začal sbírat?

Když jsme na chalupě opravovali zeď, řemeslníci mi nabídli na prodej jiný betlém. Prý abych měl dva, pro každého syna. Říkal jsem: No to je něco, to bude památka na rodiče! Tak jsem pořídil druhý, pak ještě třetí pro nás jako rodiče. A najednou mi lidi z vesnice začali nosit věci z první republiky, které měli zničené někde ve stodolách, já je nechal zrenovovat a vzniklo z toho u mě minimuzeum starožitných věcí. Třeba karetní stůl, na kterém si pamatuju, že táta hrával v hospodě. Mělo to plátýnko na karty a v každém rohu měděné mističky na drobné. No a tím jsem začal sbírat i další betlémy. Bylo jich pět, sedm a už to jelo...

Počítal jste, kolik jich máte teď?

Takových padesát šedesát jich bude. Všechno to jsou dřevěné betlémy z Krkonoš a Podkrkonoší. Mají podobný styl, ale figurky

“

**Mám betlém
z foukaného
skla, jeden
z nejstarších,
které se dělaly
v Železném
Brodě.**



jsou samozřejmě každá jiná. A pak mám deset dalších betlémů, které nemají s Krkonošemi nic společného, ale mám k nim osobní vztah. Některé jsem si přivezl z dovolené. Z Maurícia, z Arménie nebo z Betléma v Izraeli.

Jak se vaše betlémy liší třeba ve velikosti nebo provedení?

Mám betlém, který vezmete do ruky, a pak takový, co má 15 metrů na délku. Některé figurky jsou takhle velké! (*rozpřáhne ruce na dobrého půl metru*) Tutově jsou původně kostelní, odkud je museli vyházet komunisti. Pak mám betlém v klasické velké šatní skříni, kterou jsem koupil od bývalého starožitníka v důchodu. Zavazela mu v chodbě panelákového bytu, kde bydlel. Dcery žily mimo Prahu, a i když to pro něj bylo rodinné zlato, osm let to prý už neotevřeli. Když zjistil, že mám muzeum a neprodám to Rusákům, kteří by to dali dětem na hraní, byl nadšený, že to někomu dalšímu udělá radost. Jeden betlém, když se natáhne, hraje Tichou noc, a pak mám betlémy zasklené, říká se jim pod šturcem. Taky mám betlém, který je vyprávěcí. Na jedné straně je archanděl Gabriel, jak zvěstuje Panně Marii, že bude těhotná, pak je Ježíšek a narození Krista, na druhé straně je Herodes, jak jde s vojáky, a vzadu je Panna Maria s Ježíškem, jak utíká na oslíkovi do Egypta před Herodem.

Vidím, že není betlém jako betlém...

To tedy není! Často se v zimě dovyřezávaly další figurky do betléma. Po otci třeba vyřezával syn, ale úplně jinak. Byť to není esteticky nejlepší, protože je ta různorodost vidět, ctím to. Koupil jsem třeba betlém od rodiny, kde to vyřezával pradědeček, pak dědeček, pak táta. I když je vidět, že figurky jsou jiné, nezasahoval jsem do toho. Dřív se figurky časem i dokupovaly na poutích. Když byly děti hodné, dostaly je za odměnu. Ne každá rodina si mohla dovolit hned bohatý betlém.



Betlémy jsem na hořovickém zámku fotila ještě před započítím výstavy, tudíž v rukou tamního pana kastelána. Stavění betlémů a jejich rozmístování po celém zámku se zúčastní i sám pan doktor Šmakal, který se tu chystá nazdobit i typický vesnický krkonošský stromek s nadílkou pod ním. Chybět nebudou ani jím komentované prohlídky.



Co všechno víte o historii svých betlémů?

Nejsem historik, ale přinutilo mě to, abych si o tom něco nastudoval. Dřív se na betlémy chodívalo do kostela. Až když to koncem 19. století, tedy v letech 1850 až 1880, zakázali, začali si je lidé dělat v menším provedení doma. Podle stylu řezby jsme schopní s restaurátorem posoudit, jestli je to konec 19. století, meziválečné období nebo první republika. Nejstarší betlém mám někdy z roku 1860–1870.

Při průzkumu jsem s překvapením zjistila, že u nás existují betlémy z másla nebo perníku. Z jakých materiálů jsou ty vaše?

I když bych si na Aukru mohl nakoupit betlémy ze všeho možného, mám jen dřevěné. Ale přece jen mám dvě rarity. Jeden betlém jsem získal z foukaného skla. Skláři mi říkali, že je to jeden z nejstarších betlémů, které se dělaly v Železném Brodě, a že druhý takový je v tamním muzeu. No a zrovna nechávám zrestaurovat další unikátní betlém, kde jsou chaloupky i figurky z vosku. Opravovat rozbitou střechu není tak náročné jako vytvořit figurce novou nožičku nebo ručičku!

Zajímalo by mě, jak u vás vypadají Vánoce. Vždyť vy musíte mít betlémy rozseté všude po domě...

Mám je nejvíc uložené ve stodole přilepené na chalupu v Krkonoších, ale dost jich je i jinde po baráku. Kluci z vesnice mají mé klíče, a když mají návštěvu, cinknou mi, jestli jim můžou betlémy ukázat. Když tam jsem, tak vyvěšuju ceduli: Dnes prohlídka betlémů možná, večer budu doma.

Vypadá to, že nemáte daleko od vyvěšování vlajky! Může u vás zavzvonit i cizí člověk?

Není to oficiální muzeum s otevřací dobou, ale když tam jsem, tak může. Stejně to ale nejvíc zajímá lidi kolem vánočních svátků. To většinou náš den vypadá tak, že dopoledne jdeme lyžovat, ve čtyři se vrátíme a do osmi provázíme po stodole s betlémy...

Letos bude všechno jinak, neboť vaše betlémy budou vystavené od 6. prosince do 6. ledna na zámku v Hořovicích. Je to vaše první výstava?

Ano, je to první velká výstava mimo mou stodolu. Letos doma nechám jen zbytky a většina bude tady na zámku. Původně jsem to chtěl udělat ve Vysokém nad Jizerou, což je nejbližší velké město od chalupy, ale z prostorových a jiných důvodů to nevyšlo. K Hořovicím mám taky vztah, vždyť tady léčím a medicínsky jsem tu zakotvil. V druhé polovině prosince bych měl mít na výstavě i několik komentovaných prohlídek pro veřejnost. Určitě se informace objeví na webových stránkách hořovického zámku. Rád bych na zámku nazdobil i starý krkonošský vánoční stromek, tedy s původními vesnickými ozdobami z foukaného skla nebo z papíru polepeného jemnou drtí ze skla. Přivezl jsem k tomu i nějaké staré dřevěné hračky, co děti dřív dostávaly.

Kdy se správně betlém staví? Na advent?

Stavějí se na začátku adventu, ale my je doma stavíme až těsně před Vánoci, stejně jako zdobíme stromek. K tomu máme tradici. Poté co to někdo z nás postaví, to někdo jiný z rodiny přijde zkontrolovat a řekne: Máš to moc hezký, ale takhle jedna figurka se musí trochu pootočit. (*rozesměje se*)

On by si betlém mohl každý postavit jinak, po svém.

Však on taky je pokaždé postavený jinak! Střed, tedy základ s Ježíškem, Pannou Marií, oslíkem a třemi králi, je stejný. Ale u zbylých čtyřiceti figurek se neřeší, jestli někdo s rybou jde zleva nebo zprava.

Mimochodem, dostali vaši dnes dospělí synové nakonec ty dva první betlémy?

Nedostali. (*usmívá se potutelně*) Postupem času jsem betlémy obsadil celou chalupu a vystrnadil jsem i mé děti s vnoučaty. Kdykoliv však můžou přijet se na betlémy podívat. ☺

“

Postupem času jsem betlémy obsadil celou chalupu.



MUDr. Martin Šmakal

Rodilý Pražák vystudoval 1. lékařskou fakultu na Univerzitě Karlově a původně zamýšlel směřovat ke kardiologii. Primářem onkologického stacionáře v Nemocnici Hořovice je od roku 2010 a aktivně se podílí na mezinárodním výzkumu pro nalezení účinné terapie při léčbě zhoubných nádorů. Dřívější dlouholetou pracovní zkušenost má jako zástupce primáře i z Institutu onkologie a rehabilitace Pleš. Balanc s náročnou profesí udržuje prací na zahradě a osazení truhlíků na balkoně s oblibou mění s každým ročním obdobím. Dřívější aktivní běžec už 15 let pravidelně chodí se svou ženou na lekce klasického tance. Je vášnivým sběratelem nejen kralických betlémů, které nyní vystavuje na zámku v Hořovicích.





Atmosféra restaurace FILEMA je modrobíle laděná, stejně jako samotné řecké přímořské vesničky. Detaily (jako model plachetnice vlevo) i chutě (jako uprostřed řecký salát s vynikajícími rajčaty, okurkami a cibulí) vás přenesou daleko z Prahy. Z jídelního lístku plného autentických chutí (fotografie vpravo) je radost vybírat.

NA ŘECKÉ VLNĚ

V upršeném, šedivém dni vejdu dovnitř a ocitnu se v jiném světě. Bílé zdi tu ladí s modrými polštáři i ubrousky a nechybí hliněné amfory či typická hudba. Kdepak, nevydala jsem se na slunný poloostrov, ale do autentické řecké restaurace FILEMA v pražských Košířích.

Text: Lenka Požárová, foto: Lenka Požárová a archiv restaurace

V řečtině existuje slovo, které my musíme obsáhle opsat jako „pozvat cizího člověka nebo známého k sobě domů a pohostit ho“. Jednoduše: filema. Restaurace se stejným názvem vznikla před dvěma lety z popudu majitelů Giorgose Zavalianise a Giannise Zavalianise, kteří si přáli do svého druhého, pražského domova přenést kus řecké atmosféry a samozřejmě i s ní spojené chutě. Ke stolu tu usedám s šéfkuchařem Giannisem Marakasem a usrkávám čaj z divokých bylin sbíraných v řeckých horách.

ZEMĚ ZALITÁ OLEJEM

„Řecká kuchyně není postavená na omáčkách. Není třeba komplikovaných technik, stačí kvalitní a dobré

“

**Nejkrásnější
odměnou pro
kuchaře je
vidět strávníka,
kterému chutná.**

suroviny. Základními pilíři jsou jehněčí maso, ryby a zelenina,“ odtajňuje charismatický Řek. Dozvídám se, že dnes se řecké domácí vaření scvrklo na rychlé uvaření něčeho v jednom hrnci, neboť většina žen je v moderní době zaměstnaná

a nemají už čas vyvařovat celý den, tak jako dřív. V restauraci FILEMA si však dávají záležet, aby jídla byla jako od řecké babičky. Vypiplaná do detailů a z kvalitních surovin. Po těch musí někdy sáhnout do řecké domoviny, jako třeba v případě jehněčího. „Nemohl jsem tady najít jehněčí v takové kvalitě, jakou bych si přál. Bylo příliš cítit a bylo dvakrát tak velké, proto jsem se spojil s řeckým farmářem a bereme ho od něj,“ líčí Giannis. Samozřejmostí je řecký olivový olej, sůl z mořského řeckého pobřeží, řecká vína i pálenky.

„Řecké jídlo bylo v rámci Evropské unie pasováno na jedno z nejzdravějších na světě. Dřív u nás neexistovalo hovězí maso a doteď je jeho spotřeba nižší než u jehněčího,

vepřového nebo drůbežího. Po-
užíváme i hodně blahodárného
olivového oleje. Tomu našemu se
nic nevyrovná. I Italové ho od nás
kupují a lepí na něj své etikety.
Jen se mě neptejte, jak to vím,“
usmje se Giannis. „Samozřejmě
že i v Itálii je pár míst, kde dělá-
jí dobrý olivový olej. Ten nejlepší
na světě je však z jihozápadního
řeckého regionu Messénie (Messi-
nia) s hlavním městem Kalamata
a pyšní se ochrannou známkou
původu. Stačí vám k němu kousek
chleba a sůl. Ve FILEMA to takto
servírujeme jako amuse bouche.
Pracujeme na tom, abychom brzy
podávali i náš vlastnoručně upe-
čený chleba,“ prozrazuje Giannis
a doplňuje, že v kuchyni s ním vaří
jen samí Řekové. Zato mezi zákaz-
níky preferuje Čechy, neboť ti prý
nemají tendence radit, že jejich
maminka to dělá tak či onak.

ŘECKO VERSUS ITÁLIE

Při pohledu na jídelní lístek mám
jasno. Řecká kuchyně používá
mnohem méně brambor a o to
více zeleniny. K příloze se neos-
týchá sáhnout po zelených fazol-
kách, ale i po cizrně nebo fazolích.
Giannis vypráví, že v Řecku by se
talíře s jídlem daly doprostřed sto-
lu a každý by si z nich bral: „Jižan-
ská mentalita je mnohem uvolně-
nější. Na všechno, a samozřejmě
i na jídlo, máme víc času. Nespě-
cháme. I cizí lidé jsou pro nás přát-
elé a rádi se s nimi podělíme.“

Že řecká kuchyně oplývá moř-
skými plody, mě nepřekvapuje,
ale ty těstoviny na jídelníčku už
ano. I když filozofií FILEMA je va-
řit autentická tradiční řecká jídla,
výtvar Giannise v podobě drob-
ných těstovin s krevetami, sýrem
Feta a likérem Ouzo se na jídel-
ní lístek probojoval. A já už vím

proč. Při ochutnání zavírám oči
blahem. Měkoučké krevety vysá-
vám z ocásků a drobounké těsto-
viny, o něco větší než zrnka rýže,
v jemné rajčatové omáčce k nim
dokonale ladí. Není divu, že se pán
kuchyně při pohledu na mě jen
spokojeně culí. Vždyť nejkrásněj-
ší odměnou pro kuchaře je vidět
strávníka, kterému chutná.

„Těstoviny nevaříme al dente.
Pro italské druhy těstovin je to
v pořádku, ale my nebazírujeme
na přesném čase. Ono se vlastně
ani neví, že těstoviny pronikly do
Itálie původně z Řecku. Neříkám
to jen proto, že jsem Řek. I věhla-
ný britský kuchař Gordon Ramsey,
když natáčel v Řecku dokument,
uznal, že tamní jídlo je lepší než
italské. Problém je v tom, že řeč-
ká kuchyně není tolik propagova-
ná jako ta italská. Máme spou-
tu výtečných tvrdých sýrů, ale





Šéfkuchař FILEMA Gianni Marakas dohlíží na kvalitu surovin i tradiční receptury. Jedním z tradičních řeckých předkrmů je marinovaná chobotnice s fava pyré (vlevo).

v restauracích mimo řecký poloostrov je moc nenajdete. Zato parmezán a mozzarellu mají všude,“ pokrčí rameny Gianni.

POD SLADKOU PALBOU

Zajímá mě, jestli s něčím typicky řeckým FILEMA u českých jazýčků narazila. Přece jen jiný kraj, jiný mrav i chutě. „Neřekl bych. Jen u tradičních řeckých dezertů jsou Češi překvapení sladkostí sirupu. Je to pro ně příliš, i když sem tam se někdo najde, kdo řekne, že mu baklava tak chutná. V novém menu jsem proto vytvořil dezert, kde jsem použil typické řecké suroviny, ale připravil z nich lehký a decentně sladký zákusek. Jsou to pečené pláty křupavého filo těsta kořeněného semínky koriandru proložené citronovou pěnou a pokapané sirupem z růžové vody. Ta u nás nechybí v mnoha sladkostech včetně zmrzliny. Velmi jednoduchý je typický řecký dezert, kde se smíchají mleté pistácie s cukrovým sirupem a růžovou vodou. Ze vzniklého těsta uděláte válečky, ty rozkrájíte na nočky a usušíte na slunci,“ srší Gianni tipy.

Filo těsto je nepostradatelné i pro přípravu tradičního koláče

“

V Řecku nejíme jídlo nikdy horké. Nesnášíme to. Necháme ho vychladnout 20 minut a teprve pak servírujeme.

spanakopita, který se ve FILEMA podává ve verzi bez špenátu. Načež Gianni líčí, jak je třeba těsto po jedné vrstvě pečlivě rozprostřít na plech a každou potřít olejem. V náplni jsou kromě sýru Feta, vaječ a špenátu také divoké byliny. „Spoustu z nich tady vůbec nemáte. Jeden řecký kuchař mě je v horách naučil rozpoznávat i sbírat. Máme jich asi tři sta. Třeba divoký fenykl, kde jíme jen nať, se sbírá jen do května. Potom jsou stonky už moc dřevnaté. Máme i divoký tymián, oregano, bazalku nebo mátu.“

Kdo někdy zažil náročnost provozu profesionální kuchyně, toho nepřekvapí, že tento muž se doma vařečky příliš nedotýká. Odbude se prý kusem sýra (řeckého samozřejmě) nebo vajíčky. Ta si ovšem jako správný gurmán připravuje sázená s olivovým olejem, pokapaná citronem s trochou sušeného oregana. Rozhodně to musím vyzkoušet, stejně jako jeho tip pro zimní zahřátí: panák metaxy a přizobnout k tomu pár rozinek.

JÍDLU SLUŠÍ JEDNODUCHOST

Je toho tolik, co bych ve FILEMA ráda ochutnala! Smažené sýrové kuličky s pečenými sušenými fíky, salát se zálivkou, ve které je řecká vinná pálenka, nebo cizrnu s uzeným. Přitom jsem tu už měla možnost polaskat na jazyku několik skvostných jídel. Jemné rozsýpavé jehněčí v citronovém risottu, jehož krémovosti je dosaženo přidáním kousku ovčího másla a které nechybí na řeckých svatebních tabulích, či doměkka vařenou a poté marinovanou chobotnicí s fava pyré.

„Neví se to, ale v Řecku nejíme jídlo nikdy horké. Nesnášíme to. Necháme ho vychladnout 20 minut a teprve pak ho servírujeme.“



Personál restaurace FILEMA čítá několik národností a zákazník se vždy domluví česky i anglicky. Posezení je možné nejen uvnitř restaurace, v létě se přidává i prostorná zahrada. Likéry, pálenky i vína jsou ty nejvybranější řecké.



Pamatuju si, že když babička vytáhla z trouby musaku, od pekáče mě odháněla," prozrazuje Giannis zajímavost. Přicházím s vysvětlením, zda to není proto, že se vychladlá musaka lépe krájí. „Ne ne, kvůli tomu to není. Když je jídlo vychladlé, cítíte lépe jeho chuť. Třeba já jím musaku nejraději z lednice. Druhý den je stejně lepší než ten první.“

Muž, který prošel i michelinskými francouzskými restauracemi a vařil na soukromých jachtách a ve vilách hollywoodských celebrit, přišel časem na to, že jídlu stejně nejvíc sluší jednoduchost. „Řecká kuchyně potřebuje někoho jako vás, někoho, kdo ji zviditelní. Kdo o ní napíše knihu. Turismus sice zasáhl naše ostrovy, ale pevnina je pořád neobjevená a nabízí hotové poklady. Třeba řecké hory, kde si můžete užít sníh, tradiční jídlo a současně pohled na moře,“ zasní se. ☺



FILEMA

Musílkova 568/35

Praha 5 – Košíře

FILEMA.cz | 702 277 777

Nejmodernější ultrazukové přístroje od Siemens Healthineers

ACUSON Sequoia a ACUSON Redwood



V Diagnostickém centru Nemocnice Hořovice v Praze – Nových Butovicích slouží ke včasné detekci, diagnostice a léčbě dětských i dospělých pacientů.

Špičková technologie. Tradice. Profesionalita.

UZNÁNÍ OD ŘECKÉ AMBASÁDY

Majitel našeho holdingu Sotirios Zavalianis nastoupil začátkem října do úřadu honorárního konzula Řecka v Pardubicích. Inaugurace proběhla na řecké ambasádě, která na Sotiriosovi oceňuje především to, že „svou všestrannou činností a velkorysou pomocí ctí svou zemi“.

Text: Markéta Olšáková



“

Sotirios Zavalianis se stal honorárním konzulem Řecka.



Díky této funkci bude podnikatel, který dokázal vybudovat jednu z největších soukromých skupin v českém zdravotnictví, spojen s rodnou zemí i daleko od domova.

Sotiriosův příběh, jenž ho dovedl až do jedné z nejčestnějších funkcí, se přitom začal psát náhodou. Podnikatel, který pochází z obyčejné řecké rodiny a do Československa přišel ještě před pádem komunismu díky stipendiu, se ke zdravotnictví dostal tak, že výměnou za nespacenou půjčku získal podíl v Onkologickém a radiologickém centru Multiscan.

Následovalo převzetí vyhlášené Nemocnice Hořovice a Rehabilitační nemocnice Beroun, jímž odstartoval cestu k přeměně českého zdravotnictví, která trvá už dvacet let. Všechna zařízení přitom spojují tři hodnoty: zdraví člověka, lidskost a vstřícnost. A to i k téměř dvěma tisícům zaměstnanců.

V současnosti navíc se svými lidmi pracuje na unikátním projektu, který nemá obdoby v celém regionu střední Evropy. Jeho výsledkem bude Centrum duševní rehabilitace, jež způsobí další revoluci, tentokrát v české psychiatrii.

Pocta od řecké ambasády je vyústěním inspirativní podnikatelské cesty, kterou Sotirios Zavalianis zatím ušel. Není asi většího uznání než od spokojených pacientů a rodné země. A pro Sotiriose, jak ho známe, to platí přesně v tomto pořadí. ☺

Kdo je honorární konzul?

Jde o diplomatickou čestnou funkci zahraničního zástupce, který v místě, kde působí, bezplatně zastupuje stát, jeho kulturu a podnikání. Často také pomáhá občanům, kteří se v zahraničí dostali do problémů. Například Česko má po světě více než dvě stovky honorárních konzulů.

Medtronic

Engineering the extraordinary

Jsme lídrem v oblasti medicínských technologií, protože přinášíme mimořádná řešení schopná měnit životy k lepšímu a směle řešíme nejnáročnější výzvy, kterým dnes lidstvo čelí.



- Zkušenosti, které kladou lidi na první místo
- Lepší výsledky pro náš svět
- Technologie měnící životy k lepšímu
- Péče založená na porozumění

Více informací na www.medtronic.cz.



Magazín Nemocnice Hořovice, Rehabilitační nemocnice Beroun a Onkologického a radiologického centra Multiscan Pardubice



T i r á ž

Magazín Néa, ročník 3, číslo 10/2021. **Uzávěrka tohoto čísla:** 31. 10. 2021. Evidenční číslo MK ČR E 23655. Vydává: JESSENIA a.s., Okružová 1135/44, 155 00 Praha 5, IČO: 26752051, DIČ: 699004146. Časopis vychází čtvrtletně, toto číslo v nákladu 11 000 ks. Neprodejné.

Redakční rada a kontakty: Petra Horáková, tisková mluvčí Nemocnice Hořovice, tel.: 311 512 012, e-mail: mluvci@nemocnice-horovice.cz; Lucie Lišková, PR & Community Manager Rehabilitační nemocnice Beroun, tel.: 311 745 319, e-mail: liskova@nember.cz; Nada Hloušová, tisková mluvčí Multiscanu Pardubice, tel.: 466 019 516, e-mail: hlousova@multiscan.cz. **Redakční příprava:** Hero & Outlaw a.s. (redakce: Ivana Endrychová, Petra Dulíková, Mariana Novotná, Markéta Olšáková, Lenka Požárová, Luděk Vokáč, art director: Petra Tynklová, editor: Michaela Raková, korektura: Edita Bláhová). **Tisk:** Martin Obr. Není-li uvedeno jinak, jsou fotografie pořízeny zaměstnanci Nemocnice Hořovice, Rehabilitační nemocnice Beroun, Onkologického a radiologického centra Multiscan nebo pocházejí z archivu těchto subjektů. V případě zájmu o vydání příspěvku v příštím čísle kontaktujte redakci. **Uzávěrka příštího vydání:** 30. 1. 2022.