

# NÉA

PODZIM 2022  
č. 13

AKESO



## TÝM ZUBAŘŮ Z HOŘOVIC

MDDr. MARTIN ROTA, stomatolog chirurg, představuje nové moderní přístroje,  
trendy v zubařině i tým, který se stará o pacienty v Nemocnici Hořovice.

# NÉA

PODZIM 2022 / č. 13



## NESTAVÍME WELLNESS PRO BOHATÉ

Odhalujeme další novinky v budovaném Centru duševní rehabilitace.

## HOKEJKA, DRZOST, EMPATIE

Se sestrou Kateřinou Heblíkovou jsme se vydali na florbalové hřiště.

# STOMATOLOG CHIRURG

**MDDr. MARTIN ROTA, posila hořovických zubařů, představuje nové moderní přístroje, trendy v oboru i tým, který se stará o pacienty v Nemocnici Hořovice.**

# NOVÝ PŘEHLED PÉČE O MAMINKY A JEJICH MIMINKA

MAMINKÁM I JEJICH DĚTEM POSKYTUJEME TU NEJLEPŠÍ PÉČI A POMOC.  
VEŠKERÉ INFORMACE JSME NOVĚ SHRNULI NA WEBOVÝCH STRÁNKÁCH  
MAMINKY.NEMOCNICE-HOROVICE.CZ.



## JSEM TĚHOTNÁ

V sekci „Jsem těhotná“ najdou ženy mimo jiné časovou osu všech gynekologických prohlídek v průběhu těhotenství i s detailními informacemi, takže je nic nezaskočí.



## JDU RODIT

V záložce „Jdu rodit“ je virtuálně seznámíme s prostředím porodnice, představíme seznam věcí k porodu a další informace, které jim usnadní jednu z nejdůležitějších událostí v životě.



## PO PORODU

Pod odkazem „Po porodu“ maminky zjistí, jak pečovat o novorozené miminko, dozvědí se spoustu informací o kojení nebo jakou péči jim nabídneme v šestinedělí. A tím to nekončí.



## NÁSLEDNÁ PÉČE O MATKU A DÍTĚ

Kategorie „Následná péče o matku a dítě“ odkrývá možnosti péče, kterou jim i jejich dětem nabídnou v dalších letech naši odborníci.



MAMINKY.NEMOCNICE-HOROVICE.CZ





**V**ážený kolegovo, milí čtenáři, každý čtvrtek mě čeká jedna milá povinnost - napsat úvodník k novému vydání magazínu NĚA. Je to pro mě příležitost, jak se na chvíli zastavit a připomenout si vše, čím jsme v uplynulých měsících v AKESO žili. Pokaždé mě překvapí, kolik témat se nám v tak krátké

době podaří nasbírat a o kolik novinek se s vámi mohu podělit.

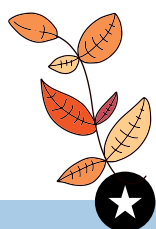
V tomto vydání představujeme na titulní straně naše zubaře z Nemocnice Hořovice a s nimi i řadu novinek, které si tým v čele s MDDr. Martinem Rotou připravil. V rozhovoru vás, doufám, přesvědčí, že z našich zubařů není třeba mít strach.

Kdo nás sleduje pravidelně, jistě ví, že se v našich zařízeních hodně staví a buduje. V tomto vydání se dozvíte, jak pokročila stavba Centra duševní rehabilitace v areálu berounské nemocnice, nahlédnete do chystaných pokojů a seznámíte se s doktorem Martinem Hollým, který v těchto dnech pracuje na odborném obsahu a organizaci péče, jež bude pacientům k dispozici.

Doporučuji rozhovory i s dalšími našimi zaměstnanci. S energickou sestřičkou Kateřinou Heblíkovou z pardubického Multiscanu jsme si povídali o profesionálním florbalu a seznámíme vás také s týmem údržby, bez kterého by žádná nemocnice nemohla fungovat. ☺

Doufám, že vám čtení našeho magazínu zpříjemní podzimní dny!

Ing. Sotirios Zavalianis  
předseda představenstva



### 3 ČLÁNKY, KTERÉ BY VÁM NEMĚLY UNIKNOUT

#### AKREDITACE A ZAŠKOLOVÁNÍ LÉKAŘŮ

Jak funguje celoživotní vzdělávání lékařů a která pracoviště ho v AKESO nabízejí, se dozvíte v rubrice Věda a vzdělání.

#### APLIKACE PRO PACIENTY A ZDRAVOTNÍKY

V této době vzniká praktická aplikace, v níž si naši pacienti snadno vyřídí své záležitosti i komunikaci s lékaři.

Více prozradil Daniel Soukup, manažer pro digitalizaci a telemedicínu.

#### DVAKRÁT VÍCE OPERAČNÍCH SÁLŮ

Prohlédněte si nový pavilon Artroskopického centra v Rehabilitační nemocnici Beroun, který rozšířil kapacitu operativy.





# MODERNIZUJEME ZUBNÍ ODDĚLENÍ V HOŘOVICÍCH

**MDDr. Martin Rota** patří mezi málo početnou skupinu zubařů chirurgů v ČR, kteří dokážou rekonstruovat chybějící kostní tkáň pro následné ošetření zubními implantáty metodou BBA (biologic bone augmentation). „Zubařina je spojení medicíny s manuální zručností a prostorovou představivostí,“ říká. Současné trendy ve stomatologii nyní aplikuje na zubním oddělení Nemocnice Hořovice.

Text: **Petra Horáková**, foto: **Jan Vlček**

## **J**aká je vaše dosavadní praxe v oboru stomatologie?

Pracuji jako zubař od roku 2010, kdy jsem v Jablonci nad Nisou koupil po místní zubařce, která odcházela do důchodu, praxi. Ambulanci jsem restrukturalizoval, zrekonstruoval a moderně vybavil. Po roce provozu jsme přijali dentální hygienistku a dalšího zubního lékaře, za další dva roky jsme již pracovali na malém pracovišti v týmu tří lékařů a dvou dentálních hygienistek ve směnném provozu. Po sedmi letech práce jsme v centru Jablonce postavili moderní zubní kliniku. Momentálně je nás osm zubařů, pět dentálních hygienistek, máme vlastní zubní laboratoř a snažíme se zajišťovat tu nejlepší péči v oblasti stomatologie jak obyvatelům Jablonce, tak pacientům ze širokého okolí. Mým hlavním oborem je fixní protetika, dentoalveolární chirurgie, parodontologie a implantologie.

Právě s ohledem na úroveň poskytnuté péče v oblasti stomatologie, kterou nabízíme našim klientům v Jablonci nad Nisou, jsem byl osloven vedením holdingu AKESO, zda bych mohl pomoci s modernizací zubního oddělení v Nemocnici Hořovice.

### **Co bude náplní vaší práce v Nemocnici Hořovice?**

Moje práce pro nemocnici má několik částí. V tuto chvíli řešíme nákup modernějšího vybavení jak pro zubní lékaře, tak pro zubní laboratoř v objektu nemocnice. Zároveň zavedeme nové postupy a metody, které prováží a zefektivní provoz a potřeby oddělení se zubní laboratoří. Moje práce doposud spočívala v analyzování současného stavu, návrhu obnovy přístrojového vybavení a zaškolení stávajícího personálu v nových technologiích. Vše se nyní snažíme přeorganizovat tak, aby nastavené postupy byly co nejefektivnější jak pro personál oddělení, tak pro pacienty. Také bychom rádi rozšířili spektrum výkonů například o implantologii, kostní rekonstrukce či chirurgii parodontu.

### **Jaké nové vybavení je v plánu nakoupit?**

Bude zde nové CT (zubní CBCT s nízkou dávkou záření), ordinační skener, operační mikroskopy, mikrochirurgické nástroje, zubní soupravy pro dentální hygienistky a plně digitální zubní laboratoř pracující s nejlepšími materiály.

### **Bude se zubní oddělení rozšiřovat i personálně?**

Tým bychom rádi rozšířili o dentální hygienistky, protože se chceme zaměřit především na terapii parodontitidy. Zvažujeme i úpravu ordinační doby. Nám se v Jablonci například velice osvědčilo pracovat na 6hodinové směny, kdy jedna hygienistka je od 7 do 13 hod. a druhá od 14 do 20 hod.

### **Jaké jsou trendy v současné stomatologii?**

Stomatologie se neustále vyvíjí jak po stránce postupů a technologií, tak materiálů. Naprosto nezbytná je práce se zvětšením (lupové brýle, mikroskop). Zubařina je modelařina. Člověk na ni potřebuje dostatek času, zvětšení a preciznost. Trendem je postupy zjednodušovat, zrychlovat a digitalizovat. Používáme technologie, které nám pomáhají. Místo konvenčního otiskování do plastických hmot používáme intraorální skenování, zobrazení tvrdých zubních tkání a kosti je nyní možné ve 3D za pomoci CBCT přístroje, který má velice nízké záření, srovnatelné s klasickým rentgenem. Samozřejmě je plně digitální proces na straně zubní laboratoře.

### **Necháváte se inspirovat v zahraničí?**

Určitě, ale úroveň špičkových pracovišť současné zubní scény v České republice koreluje se zahraničím. Rozhodně bych neřekl, že v něčem zaostáváme.

### **Existuje ve vaší profesi zákrok, kterým se zabýváte nejraději?**

Nejraději pracuji na kostních rekonstrukcích. To, co je u nás unikátní, je kostní rekonstrukce za použití autologní kosti (vlastní kost pacienta), kdy nepoužívám cizorodý materiál (kost a membrány ze zvířat či uměle vytvořené minerální granuláty a membrány). S použitím cizorodých materiálů může být výsledek



## **Špičkové vybavení a vysoká úroveň péče**

Zubní ambulance v Nemocnici Hořovice nabízí širokou škálu zubních implantátů. Lze je přizpůsobit individuálním potřebám každého pacienta a může se jimi řešit ztráta více zubů či zcela bezzubé čelisti. Naši lékaři pracují s kvalitními implantáty značky ITS a URIS. Zakládáme si na ošetření pacientů pomocí mikrochirurgického přístupu a vysoké kvalitě použitých materiálů a technik pro maximální šetrnost zákroku. Implantáty zavádíme v lokální anestezii nebo po domluvě s anesteziologem i v analgosedaci. V ambulanci dále provádíme chirurgické extrakce zubů moudrosti, periapikální chirurgii a retrogradní endodoncii. Pacientům nabízíme velmi krátké objednací lhůty.

### **MDDr. Martin Rota**

**Vzdělání:** Univerzita Karlova v Praze, Lékařská fakulta v Hradci Králové (2010). Absolvent řady teoretických a praktických kurzů v ČR i zahraničí. Aktivní přednášející v oblasti implantologie a kostních rekonstrukcí, protetiky a parodontologie.

**Osvědčení ČSK:** praktický zubní lékař, praktický zubní lékař parodontolog. Zaměřuje se na fixní protetiku, dentoalveolární chirurgii, chirurgii parodontu a dentální implantologii. Viceprezident pro inovace Asociace mikroskopické stomatologie ProMikro.

chirurgie značně neprediktabilní, zákrok se déle a hůře hojí.

Absolvoval jsem kurikulum u profesora F. Khouryho v Německu, kdy se používá odebraná a zpracovaná vlastní kost pacienta a tou se rekonstruuje chybějící tkáň pro následné zavedení zubního implantátu. Také používáme krev pacienta, z níž můžeme vytvořit membrány pro použití v chirurgii. Tyto metody jsou pro pacienta maximálně šetrné, hojení je rychlé a výsledek prediktabilní a stabilní.

### **Byla stomatologie vždycky obor, který jste chtěl studovat?**

Ano, rodiče jsou lékaři, táta se ve volném čase věnoval modelařině, to mě také bavilo, stejně jako kreslení. Zubařina je z velké části umělecký obor, spojení manuální zručnosti, prostorové představivosti a medicíny. Na práci stomatologa mě nejvíce těší to, že člověk vidí okamžitý výsledek. Mám rád změnu stavu před zákrokem a po něm, v dnešní době standardně zachycenou a dokumentovanou fotografií.

### **Většina lidí se zubaře bojí, mají strach z bolesti. Máte nějakou radu, jak se toho vyvarovat?**

Toto by mělo být v dnešní době již minulostí, veškeré vyšetření či ošetření, které by mohlo být jen maličko bolestivé, se už dělá v anestezii. V lokální anestezii se provádějí i velké zákroky, například kostní rekonstrukce. Pro bázlivé pacienty je samozřejmě možné i ošetření v analgosedaci, zde je pak velikou výhodou nemocniční prostředí.

### **Odpočíváte od náročné práce aktivním životním stylem v soukromí?**

Ve chvíli, kdy jsem začal vykonávat praxi, jsem přestal dělat modelařinu. Člověk si potřebuje od titěrné práce a soustředění odpočinout. Práce zubaře je náročná fyzicky i psychicky, a to kvůli vysokému soustředění. Stran relaxace a dobré fyzické kondice pro práci zubaře je nezbytné sportovat. Dělam gymnastiku, taiči a bojové sporty. Mám rád techniku a rychlá auta. 🌀



## **DÍKY MODERNÍM TECHNOLOGIÍM UMÍME VYŘEŠIT KAŽDÝ PROBLÉM**

Tým našich zubařů zná ústní dutiny svých klientů do nejmenších detailů. Ale zubní zrcátko není jediný nástroj, který musíme ovládat, abychom se v potížích pacientů vyznali. Umíme obsluhovat ty nejmodernější stomatologické přístroje, na jejichž výběru do svého oddělení v Nemocnici Hořovice se MDDr. Martin Rota podílel. Až příště navštívíte naši ordinaci, budete už vědět, co je co a na co se který přístroj používá.



### **INTRAORÁLNÍ RENTGEN DENTSPLY SIRONA**

Jedná se o klasický rentgen, který umí zásadní věc navíc. Dokáže totiž zacílit přesně na požadovanou oblast uvnitř ústní dutiny a poskytuje velmi přesné snímky.



### **NOVÉ CT (CONE BEAM CT), 3D ZOBRAZENÍ TKÁNÍ**

Tento 2D/3D přístroj monitoruje vaše ústa zvenčí. Vyniká skvělou kvalitou obrazu a je kvalitní provedením i designem, za nějž dokonce získal cenu.

## PRIMESCAN

Když zubař potřebuje dopodrobna nastudovat nějaký detail vašich úst, může si ho jednoduše oskenovat. Smart Pixel Sensor zpracovává více než 1 000 000 3D bodů za sekundu, tím vytváří vysoce přesná data. Mezi testovanými skenery je považován za ten nejpřesnější. Kvalita obrazu umožňuje i velkoformátový tisk.



## FRÉZA INLAB MC X5

Před skenováním je potřeba zubní náhrady vyrobit. O to se stará tento technologický unikát, který umožní zubaři reagovat na vaše potřeby přímo v ordinaci. Pětiosá jednotka splňuje nejnáročnější požadavky zubních laborantů na efektivní výrobu.

## SOUPRAVA INTEGRO

Středobod zubní ordinace vždy tvoří křeslo se systémem přívodu vody, plivátkem i obslužnými panely. To vše musí být pohodlné, kvalitní a hlavně praktické. Integro je nejlepší stomatologická souprava ve své třídě.



## SINTROVACÍ PEC

Zubní náhrady se musí spéci. V hořovické zubní ordinaci využíváme tuto sintrovací pec, určenou pro výroby z oxidu zirkoničitého a jiných než drahých kovů. Vysoce kvalitní topná tělesa a homogenní rozložení teploty v komoře pece zaručují přesnou regulaci teploty během celého procesu.



## DENTÁLNÍ OPERAČNÍ MIKROSKOPY ZUMAX

Tyto přístroje používá zubař přímo v akci, tedy během operačních výkonů na vašich zubech a dásních. Jen díky přesnosti zaměření přístroje a jistým prstům lékaře odcházíte domů kvalitně ošetřeni a spokojeni.



## LAB SKENER INEOS XS

Fazety, umělé zuby, korunky, můstky, náhrady. To vše se mnohem lépe kontroluje a doladuje za použití tohoto skeneru. Jeho předností jsou přesný sběr dat, pohodlný provoz a flexibilní funkce.



# VÁŽNĚ NEMOCNÝM DĚTEM PŘINÁŠÍME KUS VENKOVNÍHO SVĚTA

V Nemocnici Hořovice poskytujeme nejen klasickou pediatrickou péči, ale i péči dětem se závažným, život limitujícím onemocněním, která je dlouhodobá, intenzivní a jejíž nedílnou součástí je i podpůrná a paliativní péče. Dětem se snažíme neustále různými prostředky zlepšovat kvalitu života. Třeba jim umožnit poznávat svět.

Text a foto: **Petra Horáková**



Kontakt s koněm je pro naše dětské pacienty velmi silný zážitek. Pozitivně působí nejen na jejich psychickou pohodu, ale podporuje i pohybové schopnosti a pomáhá uvolnit svalové napětí.

“  
**Mám z toho  
výborný  
pocit, bylo  
to prostě  
skvělé.**

„**D**ěti, o které pečujeme, mají život velmi omezený vážnou nemocí. Zastávám názor, že když si dítě vlivem nemoci ve svém věku samo někam nemůže dojít, nemůže poznávat svět jako zdravé děti, tak mu svět máme donést do postele nebo do kočárku,“ říká **MUDr. Mahulena Exnerová**, primářka dětského oddělení Nemocnice Hořovice, jehož součástí je i oddělení dlouhodobé intenzivní ošetrovatelské péče pro děti (DIOP).

Před několika lety jsme zavedli pro děti na DIOP canisterapii ve spolupráci se spolkem Tam, kde zvířata pomáhají. Nyní se snažíme spektrum tohoto druhu péče rozšířit, a tak zkoušíme, jak budou naše děti reagovat na hiporehabilitaci spolku Caballinus, která spadá nejen do fyzioterapeutických metod, ale využívá i další stimulační prvky.

„Hipoterapie pomáhá zejména pohybovým schopnostem, uvolnění svalového napětí, psychice,



Spolek Caballinus byl založen v roce 2008 a zaměřuje se zejména na dětskou klientelu. Za dobu jeho působení prošly terapií stovky dětí.

ale i odhlnění a činnosti střev. A především, kontakt s koněm je silný zážitek," říká **Tereza Honců**, zakladatelka a fyzioterapeutka spolku Caballinus.

„Mám z toho výborný pocit, bylo to jedním slovem skvělé. Canisterapii už na oddělení několikátým rokem máme. Je to terapie nejen pro děti a jejich rodiče, ale i pro personál. Zvířata propojují všechny, kteří jsou kolem. Tohle je přesně ono. Byl to náš první pokus umožnit našim dětem kontakt s koňmi. Hezky to navazuje na naši spolupráci s organizací Tam, kde zvířata pomáhají. Ti chodili s pejsky dovnitř do nemocničních pokojů. Toto je první venkovní akce. Kromě pejsků jsou tu dnes i koně, což je zase jiný vjem. Kolegyně z rané péče mi svého času, když jsem jí o plánované hipoterapii říkala, se smíchem sdělila, že jak mě zná, tak tu příště bude žirafa a slon. Jsem moc ráda, že u nás v Nemocnici Hořovice díky podpoře vedení máme možnost podobné aktivity dělat,“ sdílí první pocity po terapii MUDr. Mahulena Exnerová.

S nápadem na hipoterapii v areálu nemocnice před více než rokem přišla **Kristýna Poláková** z Institutu Pallium a Centra paliativní péče, která s primářkou oddělení a nově i s hořovickým týmem spolupracuje. „S Caballinem mám dlouholetou a velmi dobrou zkušenost prostřednictvím mého syna. Dětské paliativní péči se věnuji jako výzkumník. Už před covidem jsme se bavili o možnosti sem koně přivést. Navázali jsme na to, že se v Caballinu začali věnovat dotykové terapii v Nemocnici Milosrdných sester sv. Karla Bormejského na pražském Petříně, kam koně vodí za seniory. Rozšíření působení na děti s paliativními potřebami nám všem dávalo smysl a mám velkou radost, že se to povedlo,“ uzavírá Kristýna Poláková. 📍



## Péče o děti v Nemocnici Hořovice

V Nemocnici Hořovice existují dvě oddělení, která jsou na sobě v podstatě nezávislá.

**Oddělení dlouhodobé intenzivní ošetrovatelské péče pro děti (DIOP)** se stará o děti, které nejsou závislé na ventilační podpoře, ale mají vážnou nemoc limitující délku jejich života.

**Oddělení následné intenzivní péče pro děti (NIP)** má v péči pacienty, kteří potřebují náhradu některé ze svých životních funkcí, nejčastěji dýchání. Jsou to tedy děti, které jsou úplně nebo částečně závislé na ventilační podpoře.



**Canisterapie** = metoda pozitivního psychosociálního a fyziorehabilitačního působení na potřebné osoby prostřednictvím speciálně vedeného a cvičeného psa.

**Hipoterapie** = fyzioterapeutická metoda využívající jako pomůcku speciálně připraveného koně, konkrétně pohyb jeho hřbetu v kroku.

# AKREDITACE A VZDĚLÁVÁNÍ LÉKAŘŮ

Díky akreditaci můžeme vychovávat další generace kvalitních lékařů, shodují se primáři z našich pracovišť, která mají oprávnění k postgraduálnímu vzdělávání. V poslední době ho získala interna v Rehabilitační nemocnici Beroun. S jejím primářem **doc. MUDr. Karlem Sochořem, CSc.**, jsme si povídali o tom, jak těžké je akreditaci získat, co přináší oddělení i pacientům a jaké novinky čekají interní oddělení.

Text: Lucie Lišková, Michaela Raková



Po tomto období se přihlásí na lékařské fakultě na týdenní soustředění zakončené zkouškou. Ta je dokladem toho, že kvalifikačně postupuje o stupeň výše. Nejen ekonomicky, ale také v odpovědnosti. Není to ještě lékař, který má atestaci, takže má stále svého školitele. V tomto období po základním kmeni už lékaři, budoucí specialisté, jdou na kratší nebo delší stáže na vysoce specializované pracoviště fakultního nebo krajského typu. My máme dohodu s pražskými fakultními nemocnicemi, kam naše lékaře posíláme v rámci popromočního a předatestačního výcviku. Délky těchto pobytů upřesňuje vyhláška Ministerstva zdravotnictví. Zpravidla se začíná kardiologií, ale postupně navštíví lékaři i další kliniky, jako jsou gastroenterologie, endokrinologie, nefrologie, pneumologie a podobně.

**Jakou výhodu může menším nemocnicím přinést, když jim lékaři odejdou na praxi do velkých měst? Vrací se pak zpátky?**

Za ta léta, co jsem tady, to hodnotím velmi kladně. Je třeba zdůraznit, že tito lékaři jsou i při svých stážích stále našimi zaměstnanci. Mzdu jim vyplácí naše nemocnice. Dle nynější vyhlášky Ministerstva zdravotnictví sice došlo ke zkrácení doby těchto stáží, ale přesto jde řádově o měsíce, kdy nám tito lékaři na interně chybějí. A specializovaný výcvik probíhá 30 měsíců. Výhodou ale bezesporu je, že získají cenné praktické zkušenosti a poznatky i osobní kontakty se specialisty na klinikách, což je pak prospěšné pro



**Co pro vaše oddělení získání akreditace znamená?**

Oddělení i celé nemocnici se vyplatí výchova vlastních lékařů a jsem rád, že se nám podařilo změnou vyhlášky o vzdělávání akreditaci znovu získat. Máme povolen vlastní specializovaný výcvik pro obor vnitřní lékařství, tedy internu.

**Přiblížíte nám, jak postgraduální vzdělávání lékařů funguje?**

Plnou kvalifikaci získává lékař až okolo 30 až 32 let. Dříve se tomu říkalo atestační zkouška. Popromoční období každého lékaře čítá celkově 6 let. Začíná se takzvaným základním kmenem, na který máme akreditaci s pětiletou pů-

sobností. Kandidát, který se rozhodne pro interní kmen, nastoupí do vzdělávacího programu na 30 měsíců a s výjimkou dvouměsíční praxe na chirurgii a na ARO pracuje především u lůžka nemocného. Vždycky má svého školitele, staršího lékaře s praxí a s odbornou specializací. Kromě lůžka absoluuje praxi i v ambulancích, samozřejmě pod dohledem. Řadu ambulančních máme také u nás, a to například kardiologickou, diabetologickou, gastroenterologickou nebo endokrinologickou.

**Co se stane po těch 30 měsících, kdy lékař absolvuje povinné stáže a praxi na oddělení?**

konzultační činnost i pro případnou hospitalizaci našich nemocných.

### **Stává se, že se vám lékaři po výcviku nevrátí?**

Pro náš obor je typické, že v něm pracuje mnoho žen. Ty odchází nejen na mateřskou, ale i do ordinací praktického lékaře, kde mají denní režim. Za posledních několik let jsme takto vychovávali praktické lékaře v Berouně i v celém okrese, kteří nahradili starší garnituru lékařů odcházejících do důchodu. Rovněž někteří lékaři dávají přednost práci ve specializovaných ambulancích, zejména v Praze, kde mají denní režim práce bez služeb o víkendech a v noci.

### **V Berouně pracujete už od roku 1994. Vidíte nějaké rozdíly mezi mladými lékaři tehdy a dnes?**

Chodí sem hodně mediků studujících 4. a 5. ročníky medicíny i 6. ročníky před státnicemi. Zůstanou tu na 2 až 6 týdnů a mají většinou úplně jiné představy o životě než začít pracovat hned po státnicích v nemocnici. Jejich pohled je praktičtější pro život na rozdíl od mé generace. My jsme těch možností moc neměli. Naším hlavním smyslem bylo udělat si kvalifikaci, získat poznatky, praktické dovednosti. Dnes u mladých vidím, že zájem bezesporu mají, ale díky moderním technologiím jsou mnohem schopnější nové poznatky získat, vstřebat je i si je ověřit.

### **Jak náročné bylo akreditaci získat? Podle některých lékařů je akreditace hlavně hodně papírování...**

Nechci si stěžovat, ale bylo to náročné hlavně na papíry. Pracoviště má mít nejen technické, ale i personální vybavení. Komise to pak kontroluje na základě předložených dokumentů. Musíte dát seznam lékařů, u každého doložit, jakou má kvalifikaci, praxi a tak.



## **Výhodou stáží na specializovaných klinikách je, že naši lékaři získávají cenné zkušenosti a kontakty.**

A pak chodí kontroly akreditační komise, která sleduje vybavení jednotlivých pracovišť včetně fyzické přítomnosti personálu.

I to je bohužel dnešní medicína. Je to o papírech. Tolik dokumentů v rámci jednoho pacienta jen na příjmu nikdy nebylo. Víím, že musíme chránit nejen pacienty, ale i sebe. V případě nějaké stížnosti nebo žádosti o přešetření platí, že co není psáno, to není dáno. A pokud bude nějaký záznam chybět, vrhá to špatné světlo na celé oddělení. I když máme počítače, je papír pořád nejdůležitější. Jsem rád, že tu máme IT oddělení, které s námi úzce a úspěšně spolupracuje.

### **Jaké novinky jste například s pomocí IT zavedli?**

Probírali jsme s nimi například, jak usnadnit vizitu, jak by nám mohli pomoci zefektivnit procesy. Díky tomu máme dnes na vizitě tablet velikosti mobilu. Tím si lékař naskenuje čárový kód a má k dispozici aktuální kompletní výsledky každého pacienta. To je velmi sofistikovaný systém, který nám práci usnadňuje.

### **Co budoucnost oddělení?**

Osobně vidím, že máme stále co zlepšovat. My sami lékaři s tím mnoho neuděláme, IT profesionál od nás potřebuje náměty. S některými už jsme přišli a věřím, že budoucnost přinese zlepšení a odpadne řada papírů. Výhled je takový, že papírová dokumentace bude minulostí a všechno v rámci technologie bude digitalizované.

Připravuje se také rekonstrukce příjmové části interního oddělení, vkládám do toho osobně velkou naději. Moderní koncepce nového urgentního příjmu pod vedením doktorky Zajacové by tak měla vyhovovat hezkých pár let do budoucna. ☺



## **Akreditace k postgraduálnímu vzdělávání**

### **Nemocnice Hořovice**

ARO  
Dětské lékařství  
Chirurgie  
Gynekologie a porodnictví  
Vnitřní lékařství  
Klinická psychologie  
Neurologie  
Ortopedie  
Urologie  
Traumatologie  
Radiologie

### **Rehabilitační nemocnice Beroun**

Rehabilitační a fyzikální medicína  
Vnitřní lékařství  
Všeobecné praktické lékařství

### **Multiscan**

Radiační onkologie  
Klinická onkologie

## **Akreditace v Multiscanu**

### **Jak moc je pro vaše oddělení akreditace důležitá?**

Naše pracoviště má akreditaci v obou oborech, tedy v radiační onkologii i v klinické onkologii. Považuji to za naprostou nutnost pro všechna pracoviště, která chtějí svou činnost vykonávat dlouhodobě. Díky akreditaci můžeme vychovávat další generaci onkologů a předávat jim svoje zkušenosti. Pracoviště, které nemá získanou akreditaci k postgraduálnímu vzdělání, nemůže být pro mladé lékaře vůbec zajímavé a diskvalifikuje se tím v možnosti získat nové mladé lékaře.

MUDr. Aleš Hlávka, Ph.D., vedoucí lékař radiační onkologie Multiscan s. r. o. a zástupce primáře oddělení klinické a radiační onkologie Pardubické nemocnice

### **Proč jste si vybrala pro své vzdělávání AKESO?**

Původně jsem začala pracovat v malé okresní nemocnici, kde specializační vzdělání bylo ovlivněno nutností dojíždění na několikaměsíční stáže do fakultní nemocnice a podpisem stabilizační smlouvy. V Multiscanu a v Pardubicích nyní mohu absolvovat většinu doporučených stáží na jednom místě, což je pro lékaře zařazené do specializačního vzdělání velkým usnadněním. Ze strany vedení pocítuji podporu v plánování dalšího specializačního vzdělání.

MUDr. Andrea Shánělová, Multiscan s. r. o.

# DÍKY AKREDITACI NA ODDĚLENÍ MOHOU ZŮSTAT DOBRÍ LÉKAŘI

**MUDr. Ivona Žmolilová** promovala na lékařské fakultě v Plzni, atestaci získala na 3. lékařské fakultě v Praze. V Berouně pracuje už deset let. Na oddělení interny má, tak jako všichni starší lékaři, na starosti přípravu mladých kolegů.

Text: Lucie Lišková, Iva Strnadová

## Co vše předcházelo získání vaší atestace?

Dojít k atestaci stojí lékaře nemálo úsilí a má to spoustu podmínek. Jednou z nich je absolvování stáží, na nichž se musíte zúčastnit určitého počtu předepsaných výkonů – třeba 20 gastrokopií, 30 ultrazvuků apod. Vše si evidujete. A nakonec přichází to nejhorší – administrativa. Všechno správně vyplnit, jednotlivé stáže přesně doložit. To vše je velmi stresující. Do toho se člověk musí samozřejmě učit. Připravit se na atestaci znamená, tedy alespoň pro mě, tak půl roku intenzivního učení. U vlastní atestace vás pak čeká praktická zkouška, písemná zkouška formou testu a ústní zkouška.

## Jsou některé lékařské fakulty u atestací náročnější než jiné?

Ano, jsou, třeba Plzeň má pověst nejtěžší fakulty. To byla moje alma mater. Samozřejmě by však všechny školy měly mít nastavený stejný standard.

## Ptají se vás pak v praxi, kde jste atestovali?

Ne, vůbec. A neptají se ani na to, kterou fakultu jsme vystudovali. Z vlastní zkušenosti mohu říci, že v praxi se ty rozdíly stírají.

## Pracujete v nemocnici jako lékařka a k tomu ještě zaučujete mladší kolegy. Jak to zvládáte?

Na oddělení se snažíme mít jednoho až dva mladší lékaře, kteří se zaškolují. Jsou šikovní a doufám, že u nás zůstanou. Zaškolování mě

baví. Vždycky mě to bavilo. Dokonce jsem chtěla jít učit na střední zdravotnickou školu.

## Mají mladí lékaři o obor zájem a jsou ochotní se učit?

Musím říct, že je to individuální. Ale obecně i ti neatestovaní léka-



**Malé nemocnice jsou pro začínající lékaře skvělá škola.**



## Stipendium pro budoucí lékaře

**Studujete lékařskou fakultu a hledáte uplatnění? Poďte pracovat do naší nemocnice! Už jako student u nás dostanete stipendium až 10 tisíc korun měsíčně. Stipendium je poskytováno od 4. ročníku magisterského studia oboru všeobecné lékařství.**

ři mají obrovskou zodpovědnost třeba při dávkování léků, takže se bojí a jsou pokorní. My mladší lékaře vybízíme, aby se ptali, když něco nevědí, přímo to od nich žádáme. Ale ano, najdou se výjimky, kteří si myslí, že snědli všechnu moudrost.

## Čím byste nalákala nové lékaře do berounské nemocnice? Slyší na možnost získání zaměstnanckého bytu nebo na svozovou dopravu? Co by tady mladé lékaře kromě platu mohlo ještě udržet?

Ano, plat je samostatná kategorie a je klíčový. Všechny nabízené benefity jsou skvělé a myslím, že na ně lékaři uslyší, ale pokud bude plat stejný, nebo dokonce nižší než jinde, tak v naší nemocnici nezůstanou.

## V berounské nemocnici pracujete asi 10 let, proč jste si vybrala právě toto pracoviště?

Já mám obecně ráda malé nemocnice. Po dokončení fakulty jsem pracovala v Břeclavi. V malé nemocnici se totiž setkáte se všemi možnými diagnózami – zápalem plic, cirhózou jater, infarktem, mrtvicí. To ve velké specializované fakultní nemocnici nemusíte vidět, tak široké spektrum příznaků. Pro mladého lékaře je to výborná zkušenost, naučí se pořádně diagnostiku.

## A co vás tu udrželo?

Mě tady určitě drží kolektiv. Za kolektiv interny bych dýchala. A jsem tu i proto, že v Berouně bydlím a líbí se mi tu. Nemusím dojíždět. Benefity popravdě moc nevyužívám. Sice jsem přemýšlela třeba o tom, využít kadeřnictví, ale nejsem na to ten typ. ☺



# Better Health, Brighter Future

## **Takeda Pharmaceuticals Czech Republic s.r.o.**

Panorama Business Center  
Škrétova 490/12, 120 00 Praha 2

[www.takeda.cz](http://www.takeda.cz)  
[www.takeda4health.cz](http://www.takeda4health.cz)

Datum přípravy: prosinec 2021  
C-APROM/CZ/ENTY/0040



## KDYŽ TĚLU SCHÁZÍ VITAMINY

Trápí vás únava nebo časté nachlazení? Nebo možná prostě jen cítíte, že vašemu tělu něco chybí? Když tělu schází vitaminy a minerály, které není schopno samo vyrobit, obvykle sáhneme po tabletkách a doplňcích stravy. Je tu ale i jiný, efektivnější a ve své podstatě i zdravější způsob, jak organismus nakopnout, a to vitaminovými a minerálovými infuzemi. O novou službu prémiového programu ALTOA je stále větší zájem a využít ji může úplně každý.

Text: Jana Samšuková, foto: Barbora Mráčková

### SBOHEM TABLETÁM?

O benefitech infuzí jsme si povídali se zdravotní sestrou **Terezou Stolnyí**, která působí na oddělení centrálních odběrů v Diagnostickém centru Nemocnice Hořovice v pražských Nových Butovicích. Právě tam pacienti na infuze docházejí. „Infuze jsou výborným způsobem, jak tělu dodat potřebné látky v naprosto čisté formě a plné síle. Tablety mnohdy obsahují takové množství účinných prvků, které tělo není schopné skrze střevo vstřebat najednou, a my tak přebytek zbytečně vyloučíme,“ vysvětluje sestra. Infuze naopak látky „posílají“ rovnou do krevního oběhu. Tím zajistí, aby se do těla dostaly v maximální dávce – tělo je zvládne vstřebat beze zbytku. Infuze jsou navíc očištěné od pojidelných nebo protispěkových látek, bez nichž se tablety neobejdou.

„Infuze jsou vhodné obzvláště pro ty, které trápí třeba dlouhodobá



“  
**Infuze posílají vitaminy rovnou do krve. Tělo je tak zvládne vstřebat beze zbytku.**

únava, křeče nebo časté virózy,“ říká sestra. „Stále častěji sem dochází také pacienti po prodělaném covidu nebo jiných nemocích, kdy je následky trápí ještě dlouho poté,“ dodává. Infuzí je vícero typů, je možné jimi tělu doplnit nejen vitaminy C a skupiny B, ale třeba i minerály jako hořčík nebo vápník. „Na základě úvodní konzultace s pacientem a případného

rozboru krve jsme schopni doporučit, co danému člověku chybí,“ říká sestra. Pro dlouhodobé posílení organismu a citelné výsledky je pak nutné docházet delší dobu. „Jednorázová dávka může doplnit energii, ale citelné výsledky se dostaví až po čase. Doporučujeme chodit třeba první měsíc 2–3x týdně a potom ještě alespoň jednou týdně po dobu 3–6 měsíců. I to ale vyplyne ze vstupní konzultace,“ doplňuje sestra Stolnyí.

V Diagnostickém centru službu nabízíme relativně nově. Už teď

ale sestry vnímají zvýšený zájem. „Ideální je s infuzemi začít, než přijdou chřipková období, nebo v době, kdy nás na každém kroku ofukuje klimatizace,“ popisuje Tereza Stolnyí. Infuze jsou vhodné pro každého obecně zdravého dospělého člověka a jsou dobře snášeny. Nemusíte se bát ani alergických reakcí nebo třeba průjmů, které může způsobit nadměrné množství „céčka“ ve střevech. Nepodávají se pak těhotným nebo kojícím ženám, pacientům se slabými ledvinami, anémií či těm, kteří užívají léky na ředění krve.

### VYZKOUŠENO ZA VÁS

Infuzi s vitamínem C, který si tělo zkrátka samo nevyrobí, jsme vyzkoušeli na vlastní kůži, a to ve dvou sezeních. Poprvé trval celý proces přibližně 50 minut – se sestřičkou jsme probrali benefity zvolené infuze i současný zdravotní stav. Následně už jsme si v klidu sedli do pohodlného křesla, při vpichu si prohlédli výzdobu zdí a pak už půl hodiny jen relaxovali a čekali, až „vykape“ celá lahvička roztoku chloridu sodného s účinnou látkou. „V den aplikace je důležité hodně pít – alespoň 2,5 l tekutin, aby se

pročistily ledviny,“ doporučila na závěr sestra. Žádná jiná opatření nejsou potřeba. „Klidně můžete jít třeba na horolezeckou stěnu nebo do bazény,“ doplnila.

Druhý den už jsme šli rovnou na infuzi. Obě aplikace byly naprosto bezbolestné. Pro výraznější změnu je samozřejmě potřeba přijít vícekrát. Už teď jsme ale měli dobrý pocit, že jsme pro sebe něco udělali, a cítili se plni síly.

### JAK SE PŘIHLÁSIT

Pokud máte o vitamínovou vzpruhu zájem, nejspíše se objednáte skrze internetové stránky společnosti ALTOA. „Pacienti se nemusí bát dlouhého čekání, většinou jsme schopni nabídnout volný termín už na druhý den,“ říká Tereza Stolnyí. Můžete se přihlásit na oblíbenou vitamínovou infuzi a rovnou si vybrat i balíček jednoho, tří nebo pěti sezení, případně na infuzi minerálovou. U té pak vždy začnete úvodní konzultací s lékařem a rozborem krve. Cena jednoho sezení začíná na 690 Kč a liší se podle typu infuze. Pokud zakoupíte balíček více návštěv, cena bude výhodnější. Informace získáte na webu [www.altoa.cz](http://www.altoa.cz). ☺



## Typy infuzí – vyberte si podle svých potřeb

### Vitamin C – kyselina askorbová

Zvolte, pokud trpíte oslabenou imunitou, jste často nachlazení nebo unavení.

- Vitamin C podporuje tvorbu kolagenu.
- Posiluje imunitní a nervový systém.
- Zlepšuje pocity stresu, únavy a vyčerpání.

### Glutathion

Silný antioxidant, který má pro tělo řadu benefitů.

- Pomáhá detoxikovat organismus.
- Podporuje buněčnou imunitu.
- Podporuje přenos aminokyselin a proteinů.

### Vitamin C + glutathion

Kombinace silné dávky vitamínu C a glutathionu jako shot plný zdraví.

- Vitamin C posiluje imunitní a nervový systém.
- Bojuje s únavou.
- Glutathion detoxikuje organismus.

### Soluvit N – B-komplex

Koktejl vitamínů B prospěšný pro celý organismus, kůži i nervy.

- Posiluje srdce, oči a nervy.
- Působí proti únavě, podporuje paměť a koncentraci.
- Zlepšuje kvalitu kůže, vlasů a nehtů.

### Magnézium (Mg) – hořčík

Minerál nezbytný pro mentální i fyzickou pohodu.

- Podporuje nervovou soustavu i srdce.
- Udržuje zdravé zuby i kosti.
- Má zklidňující účinky, ulevuje od bolesti hlavy.

### Calcium (Ca) – vápník

Klíčový bojovník za zdravé kosti, krev i správné trávení.

- Předchází vzniku osteoporózy.
- Podporuje správnou srážlivost krve.
- Přispívá ke kontrole hmotnosti.



## V Berouně se mého desetiletého nádoru nezalekli, spíš naopak

ANNA BERÁNKOVÁ MÁ UŽ DESET LET NEOPEROVATELNÝ NÁDOR NA MOZKU, KTERÝ JÍ ZPŮSOBUJE PROBLÉMY S KOORDINACÍ A ROVNOVÁHOU. V LETOŠNÍM ROCE ABSOLVOVALA REHABILITAČNÍ POBYT V BEROUNSKÉ NEMOCNICI. O SVŮJ PŘÍBĚH SE PODĚLILA SE ČTENÁŘI NAŠEHO MAGAZÍNU.

Text a foto: **Anna Beránková**



Pobyt v RNB Anně doporučila její neuroložka. Pro nemocnici, kde se léčí většinou pacienti po operacích kyčlí či kolen, byla netypickým klientem.

**J**e mi 29 let a již desátým rokem žiju s neoperovatelným nádorem na mozku. Gliom se nachází na mozkovém kmeni a zasahuje i do cerebella, takzvaného mozečku. A tak trpím, mimo jiné, problémy s rovnováhou a koordinací pravé strany těla. Absolvovala jsem dva operativní zákroky, sedmitýdenní radioterapii a mám zabudovaný VP shunt, hadičku odvádějící přebytečný mozkomíšni mok z mozku do břišní dutiny.

Pobyt v Rehabilitační nemocnici Beroun (RNB) byl můj první tohoto typu. Pobytový, intenzivní. O nemocnici vím vcelku dost. Několikrát v ní ležel děda. A bratr měl

v RNB stáž, když na univerzitě studoval fyzioterapii. Beroun znám už od malička, moje babička bydlí kousek od něj. Pobyt mi doporučila neuroložka, a tak jsem se ho rozhodla zkusit.

Asi nejsem úplně běžný klient právě pro berounskou nemocnici, říkáte si. Většina pacientů je tu po operaci kyčlí či kolen, mají bolesti zad nebo jiné civilizační choroby. Byla jsem zvědavá, co vše mi RNB může nabídnout, a do nemocnice jsem odjízďela s trochou skepse. Moje diagnóza není moc běžná, a tak chybí ohromující statistiky, data a informace, jak k pacientovi nejefektivněji přistupovat. Naštěstí to bylo jedno velké milé překvapení.

První den mě ubytovali v krásném jednolůžkovém pokoji s vlastní koupelnou, televizí, kávovarem a ledničkou. Po základní vstupní prohlídce jsem vyrazila směr kavárna. Všimla jsem si malých řeckých prvků jak ve výzdobě jídelny, tak občas i v jídlech servírovaných v rámci plné penze. Pěkný detail, který rozhodně umocnil příjemnost prostředí.

Druhý den mi začalo intenzivní cvičení. To zahrnovalo fyzioterapii, ergoterapii, fitko, bazén a vodní chodník. Jedna z věcí, které oceňuji, je rychlá reakce zaměstnanců na mé potřeby a následné přizpůsobení léčebného plánu. Například mě fyzioterapeutka upozornila, že motomed, který používám na ruce a nohy, je pro mě moc jednoduchý, a já rychle přešla na rotoped do fitka. Toto se může zdát jako maličkost, ale to rozhodně není. Můj čas a energie jsou lépe využity a já nemrhám úsilím fyzioterapeutů či finančními prostředky nemocnice. Navíc jsem byla pravidelně tázána, zda je vše v pořádku, jestli mě něco nebolí a jestli něco nepotřebuji. I když na dlouhé vzdálenosti používám invalidní vozík, jsem velmi nezávislý a soběstačný člověk, který potřebuje pomoc jen ve velmi specifických situacích.

Zaměstnanci nemocnice situaci pochopili vcelku rychle a nabízeli pomoc, jen když jsem si o ni požádala. Takového přístupu a sociálního vnímání si cením.

Součástí rehabilitace byl také příjemně teplý bazén. Trysky ve vířivce byly dokonce tak silné, až mi natrhly plavky. Po prvním dnu rehabilitace jsem byla dost unavená, dobrá nálada však vydržela, a to nejen díky teplé sprše a dobré večeři. A tak pobyt, vcelku pozitivně, pokračoval dva moc hezké týdny. A já odešla o dvě kila lehčí (navzdory všem těm dortům, co jsem snědla!), mentálně odpočatá, s dalšími triky na cvičení, se speciální francouzskou holí a s novými kamarády. Naučila jsem se, jak si masírovat a stimulovat tvářové nervy a jak správně držet postoj a tělo při chůzi. Zlepšila jsem bezpečné chození ze schodů a naučila jsem se efektivněji zapojit levou ruku.

No a bylo to vůbec k něčemu? Můj zdravotní problém je opravdu komplexní, takže jsem do RNB nešla s přehnaně naivními představami. Můj mozkový nádor se nedá vycvičit ani posílit. A tak i ti s mnoha léty zkušeností a vědomostmi občas netuší, jaký je ten nejlepší postup. Beroun v tomto nebyl výjimkou. Já však oceňuji upřímnost, profesionalitu a celkový milý přístup. Velké plus je rozhodně ochota komunikovat a moderní přístup k pacientovi. Malou vadou na kráse bohužel byla na poslední chvíli zrušená masáž nohou. Na doporučení primářky jsem se rozhodla pobyt v berounské nemocnici podstoupit znovu na podzim, tentokrát na celé tři týdny. Tak snad se dočkám i té vysněné masáže. Už se moc těším. ☺

“

## Naučila jsem se, jak si masírovat a stimulovat tvářové nervy a správně držet postoj při chůzi.



### Anna Beránková

Anna studovala politiku a psychologii na univerzitách v Británii, kde také deset let žila a pracovala. Covid, brexit a zhoršený zdravotní stav vedly k nelehkému rozhodnutí vrátit se do Prahy a pustit se do nových projektů. Anna píše, překládá a vede skupinové meditace v Centru Paraple. Je zakladatelkou organizace Brain Czech, která má za cíl vytvořit platformu a komunitu mladých lidí s nádory na mozku.

Jednolůžkový pokoj na Annu udělal dojem, stejně jako kavárna s řeckými detaily.



# VEDOUCÍ ÚDRŽBY: JSOU DNY, KDY MUSÍM VYŘEŠIT I 90 TELEFONÁTŮ

Bez údržby by nemocnice nefungovala, to je jasné. Co má toto oddělení na starosti a kde všude jeho pracovníci zanechávají své stopy? Povíдали jsme si s Pavlem Brožovským, vedoucím oddělení údržby v Nemocnici Hořovice.

Text: Petra Horáková, foto: Jan Vlček

## **O** co všechno se v nemocnici stará oddělení údržby?

Na oddělení údržby se staráme o chod a údržbu vnitřních i venkovních prostor nemocnice včetně všech detašovaných ambulancí, které jsou v Hostomicích, Jincích, Zbirohu, Radnicích, Králově Dvoře, Žebráku a Zdicích. Dále zajišťujeme údržbu odběrových míst na covid-19 a bytových domů pro zaměstnance nemocnice. Zabezpečujeme provoz elektrických zařízení, kotelny, technických me-

dicinálních plynů a vzduchotechniky. Zodpovídáme za preventivní prohlídky zařízení, přístrojů a strojů a jejich revize. Provádíme i některé elektroinstalace, instalatérské a zednické práce. Je to opravdu pestrá škála činností. Od loňského roku se staráme i o Diagnostické centrum Nemocnice Hořovice v Praze - Nových Butovicích.

### **Bez jakých profesí a pracovníků se neobejdete?**

Elektrikář, instalatér a zámečník. To jsou tři profese, které jsou pro

chod nemocnice stěžejní. Další profesí je zedník a nádvorní četa, která se stará o zeleň a úklid v areálu nemocnice.

V týmu ale musí všichni umět všechno, musíme být zastupitelní i z důvodu pohotovostních služeb. Na oddělení je nás nyní 12, ale pořád je to málo. Potřebovali bychom posílit tým, hlavně o elektrikáře, ti jsou nedostatkové zboží.

### **Jak vypadá běžný pracovní den na vašem oddělení? Co řešíte denně?**

Celkem je na oddělení údržby 12 lidí, ale stále je to málo. „Potřebujeme posílit tým, hlavně o elektrikáře,“ vzkazuje vedoucí oddělení pan Brožovský.





Pavel Brožovský pracuje jako vedoucí údržby jen něco přes rok, ale s hořovickou nemocnicí je spjatý odjakživa. Na oddělení údržby působí už celých 11 let. V 15 letech byl v nemocniční kuchyni na brigádě a jeho babička zde pracovala v prádelně.

Náš pracovní den začíná v šest hodin ráno, kdy se sejdeme a rozdělíme si práci. Část úkolů přichází přes aplikaci Helpdesk, kterou mají všichni zaměstnanci nainstalovanou v počítačích a přes kterou nám posílají požadavky. Některé úkony se musí dělat pravidelně každý den, jako je třeba kontrola stavu medicijních plynů. Většina práce se však ukazuje až během dne. Nejčastější nahodilou situací, kterou musíme řešit, je vyproštění z výtahu.

**V jakém režimu pracujete? Musí být vždy někdo k dispozici ve dne i v noci?**

Pracujeme v režimu 24/7. Většina začíná v 6:00 ráno a končí ve 14:30.

Zůstává odpolední směna, kterou slouží vždy jeden člověk celý týden od 9:30 do 18:00. Následuje pohotovost, která pracuje od 14:30 do 6:00. Elektrikář je na telefonu non-stop. Musím říci, že jsme teď opravdu skvělá parta. I když kluci nemají pohotovost a stane se nějaká větší neodkladná událost, jsou schopni přijet a řešit to.

**Je tato práce odborně náročná, například vzhledem k technickému vybavení nemocnice?**

Člověk se to musí všechno naučit. Já když jsem tady začínal, tak jsem měl dokončenou školu jako elektrikář, ale reálná práce v praxi byla úplně jiná. Musel jsem se naučit vše o zdravotnických soustavách,



Andrea Šimová, jediná žena na oddělení údržby, zastává funkci revizní techničky. Je preventistkou požární ochrany a má způsobilost k zajišťování úkolů v prevenci rizik v oblasti bezpečnosti a ochrany zdraví při práci, k revizi a kontrole elektrických spotřebičů a vyhrazených elektrických spotřebičů.



## Nemocnice se mění před očima. Člověk se pořád musí učit nové věci.

medicijních plynech, rozvodech v nemocničním zařízení. Člověku se to nezdá, ale když pochopí všechna specifika práce v nemocnici, je toho dost jinak. Myslím, že by stálo za zvážení otevřít i studijní obor elektrikář ve zdravotnictví.

**Jak dlouho jste v Nemocnici Hořovice zaměstnán vy sám a co se podle vás za tu dobu nejvíce změnilo?**

Na oddělení údržby pracuji už 11 let a ve funkci vedoucího údržby už něco přes rok. Nemocnice se za tu dobu mění před očima. Já to vnímám hlavně z pohledu technického vybavení a nových technologií. Člověk se pořád musí učit nové věci.

**Co na té práci máte rád a co je naopak to nejnáročnější, co musíte řešit?**

Mám rád práci s lidmi, což mi toto povolání umožňuje. Také se mi líbí, že je každý den jiný, ta pestrost práce. Do práce se člověk i těší, protože je tu skvělá parta kolegů.

Nejnáročnější je psychická zátěž. Když vám zavolají, že došlo k výpadku elektriky. Může se stát, že nenaskočí agregát, a vy musíte tyhle situace rychle řešit. Jsou dny, kdy má kolikrát člověk i 90 hovorů denně.

**Jaký máte vztah k Nemocnici Hořovice?**

Já jsem tady v nemocnici byl v 15 letech na brigádě v kuchyni. Babička tady pracovala v prádelně. Pracuji tu celou svou dosavadní profesní kariéru. ☺



MUDr. Martin Hollý (vpravo) společně s prof. Jánem Praškem (vlevo) připravují koncepci péče v Centru duševní rehabilitace v areálu Rehabilitační nemocnice Beroun.

## NESTAVÍME WELLNESS PRO BOHATÉ

**MUDr. Martin Hollý, MBA**, psychiatr a sexuolog, dlouhé roky působil jako ředitel Psychiatrické nemocnice Bohnice. Nyní stojí u zrodu Centra duševní rehabilitace v Berouně (CDR) jako náměstek ředitele pro oblast duševního zdraví. V těchto dnech dává dohromady koncepci péče, která bude pacientům k dispozici.

Text: Petra Horáková, foto: Jan Vlček

**O**d roku 2008 jste zastával funkci ředitele Psychiatrické nemocnice Bohnice, co vás přimělo odejít a přijmout spolupráci s AKESO?

Chtěl jsem změnu, potřeboval jsem ji. Samozřejmě jsem měl vnitřní otázky, zda je ta správná chvíle to celé předat a začít jinde. Centrum duševní rehabilitace byl pro mě vysoce zajímavý projekt v tom, jaké možnosti může skýtat pro tvoření dobré psychiatrické péče v ČR. Bylo pro mě důležité, že jsme se

shodli s vedením, že nestavíme vysokoprahové zařízení, wellness pro bohaté, ale vytváříme něco, kde základem bude regionálně dostupné zařízení psychiatrické péče, které bude součástí sítě lůžkových psychiatrických zařízení. Naší snahou bude se co nejvíce propojit s ambulantními, respektive mimonemocničními službami včetně tzv. komunitních služeb.

**Jakou oblast budete mít v Centru duševní rehabilitace v Berouně na starosti?**

Já jsem po 14 letech ředitelování víc ředitel než lékař (*směje se*). Oficiálně jsem v rámci organizační struktury ve funkci náměstka ředitele pro oblast duševního zdraví. Chci se soustředit hlavně na stavbu organizace a na propojení s ostatními složkami. To zahrnuje úzkou spolupráci s Rehabilitační nemocnicí Beroun, zařazení Centra v rámci holdingu AKESO i napojení na zdravotní systém jako takový. Myslím si, že velikou slabinou českého zdravotnictví je totiž

právě nedostatečná kontinuita, nespolupráce jednotlivých složek. V tomto případě máme možnost stavět na dobrých základech a výhledově doufám, že když se nám to podaří, můžeme dát do funkčního stavu síť kvalitní psychiatrické péče včetně péče v oblasti sexuologie, kterou považuji v ČR za velice děravou.

#### **Víte už, jakou péči by mělo Centrum poskytovat?**

Obsahová složka projektu je z části stále ve vývinu. Jasně je, že významná část kapacity bude věnována regionálně zakotvenému akutnímu psychiatrickému oddělení. Avšak již nyní víme, že díky umístění Centra v areálu berounské nemocnice se nabízí kultivovat myšlenku psychosomatické péče. Rádi bychom vytvořili prostor pro péči o děti, adolescenty, nějaké kompromisní řešení, které pomůže systému péče. Situace v pedopsychiatrické péči je velice komplikovaná, nejen z důvodu nedostupnosti péče, ale i s ohledem na zvyšující se množství problémů souvisejících s duševním zdravím u dětí a adolescentů. Specifickou oblastí jsou závislosti, kde si momentálně kladu otázku, jak vlastně vstoupit do této problematiky. Již nyní víme, že v rámci spádové oblasti se budeme touto oblastí zabývat, a nechceme, aby tyto osoby byly odkázány jen na základní první pomoc. Dále je to program pro lidi vyššího věku s kognitivními poruchami, které na oddělení následné péče jsou. Už jenom samotný fakt, že těmto osobám bude umožněna psychiatrická konziliární služba, z kvalitní péči.

#### **Spatřujete již nyní nějaká úskalí projektu?**

Složitostí celého projektu jsou lidské zdroje, kvůli nimž jsme odsouzeni k postupnému začátku a náběhu, což je svým způsobem v pořádku, protože tento projekt je jedinečný a unikátní projekty mají tendence si vyšlapávat slepé uličky. Potřebujeme velmi opatrně testovat, které organizační formy a formy péče

nestojí za to, aby se do nich investovala velká energie, což z mého pohledu lze zjišťovat právě jen díky postupnému růstu. Nechceme kanibalizovat trh práce, ale například bychom rádi studenty přesvědčili už v prvopočátku studia, že obor psychiatrie má velký smysl.

#### **V jakém stavu je psychiatrická péče v České republice?**

Psychiatrická péče v České republice je složitě organizovatelná, protože síť poskytovatelů služeb je relativně řídká. Znamená to, že jsou regiony, kde je akutní lůžková péče těžce dostupná. Abychom mohli člověka dostatečně opečovávat stran duševního zdraví, musíme být v naprosté většině případů v kontaktu s jeho domácím prostředím, přirozenými sociálními vazbami. Z tohoto důvodu je regionální poskytování péče velice důležité. Mou ambicí je naše úzké propojení se všemi mimonemocničními složkami tak, abychom věděli, když propouštíme pacienta, kam jde a jakou dostane další následnou péči.

#### **Od roku 2012 jste součástí týmu, který pracuje na reformě psychiatrické péče v ČR. Co se za tu dobu změnilo?**

Za tu dobu se udělalo mnohé. Za největší úspěchy považuji destigmatizaci tématu psychiatrické péče a rozvoj komunitních center, která jsou nyní zakomponovaná do úhradových systémů. Z psychiatrických nemocnic se propustila třetina těch pacientů, kteří zde byli dlouhodobě umístěni (k 1. 1. 2018 bylo 10 % pacientů v ČR v psychiatrických nemocnicích hospitalizováno déle než 10 let), většinou byli plánovaně přesunuti do sociálních služeb. Nositelem této změny je velký rozvoj tzv. multidisciplinárního přístupu v psychiatrických nemocnicích, což také významně ovlivňuje tamní léčebnou atmosféru. A úspěchů je samozřejmě mnohem víc. Musím však přiznat, že i výčet problémů se zvětšil. Je to, jako když se člověk něco učí, díky čemuž zjišťuje, kolik toho ještě neví. @



## **Můžeme dát do funkčního stavu síť kvalitní psychiatrické péče včetně péče v oblasti sexuologie.**



**Doba výstavby:**

**2018–2023**

**Rozpočet:**

**1,2 mld. Kč**

### **Centrum duševní rehabilitace**

Projekt Centra duševní rehabilitace (CDR) v Berouně je unikátní nejen v České republice, ale i v kontextu celé Evropy. Je výrazem dlouhodobé snahy majitele skupiny AKESO Sotiriose Zavalianise zajistit komplexní péči v důstojném prostředí při využití nejmodernějších postupů a znalostí. Důležité je zachování komfortu, na který jsou lidé v zařízeních holdingu zvyklí.

Cílem projektu je naplnit hlavní vizi skupiny AKESO, tedy zaměření nejen na zdraví, ale zároveň i na lidský přístup a vstřícnost. To je v péči o duševní zdraví naprosto klíčové. Výjimečnost konceptu umožnila získat přední české odborníky, garanty vysoké kvality samotné péče o pacienty a její dlouhodobý rozvoj.

**Celý rozhovor s MUDr. Martinem**

**Hollým si přečtete na webu**

**[www.cdr-akeso.cz](http://www.cdr-akeso.cz)**



V OBRAZE

PROTIPOŽÁRNÍ  
A ZABEZPEČOVACÍ  
SYSTÉMY

OKNA  
S BEZPEČNOSTNÍ  
FÓLIÍ

ELEKTRICKÉ ZÁSUVKY  
S MOŽNOSTÍ DÁLKOVÉ  
AKTIVACE A DEAKTIVACE

NÁBYTEK S HLADKÝMI  
ZAOBLENÝMI HRANAMI



OSVĚTLENÍ VE  
STROPNÍCH PANELECH  
PODPORUJÍCÍ PŘIROZENÝ  
CIRKADIÁNNÍ RYTMUS



## Bezpečnost pacientů i personálu

Bezpečné prostředí, které je zároveň přívětivé a dbá na důstojnost pacientů. To byl náš úkol při navrhování pokojů v novém Centru duševní rehabilitace, které budujeme v areálu berounské nemocnice. Bezpečnost pacientů i personálu je pro nás nejvyšší prioritou. V celé budově jsme aplikovali nejnovější poznatky spojené s pobytem pacientů při hospitalizaci a na akutních pokojích také techniky redukující sebe-poškozující jednání. Na této dvoustraně vám představujeme testovací pokoj pro akutní péči, jíž bude věnována zhruba osmina kapacity lůžkové části centra. Až se Centrum otevře prvním pacientům, budou pokoje maximálně vyladěné a bezpečné (například kabely k ovládání lůžka mohou být v případě potřeby vyjmuty).

Text: Pavel Scholz, foto: Jan Vlček

UZAMKNUTÉ  
VĚTRACÍ  
OTVORY

SIGNALIZACE  
PERSONÁLU  
DOSTUPNÁ  
U LŮŽKA

DVEŘE  
OTEVÍRAJÍCÍ  
SE DO CHODBY

VINYLOVÉ PODLAHY  
S PODLAHOVÝM  
VYTÁPĚNÍM



## Bezpečnostní prvky v akutním pokoji



### KOUPELNA

Akutní pokoj disponuje „antivandal“ úpravou sanitárního zařízení. S umyvadlem ani toaletou není možné manipulovat, voda v umyvadle se spouští tlačítkem. Zrcadla jsou vyrobena z polykarbonátového materiálu a nelze je rozbít ani sundat. Na zdi je umístěno signalizační zařízení.



### DESIGN

Dbáme na příjemné prostředí – materiály a design vybíráme tak, aby se v pokoji pacienti cítili dobře. Design je totožný jak na akutním pokoji, tak na pokoji standardním, nechybí TV a kuchyňský koutek s ledničkou. Celkový efekt prostředí přispívá k psychické pohodě.



### OSVĚTLENÍ

Důležitým léčebným faktorem je akcent na chronobiologickou léčbu. Celá budova bude vybavena cirkadiánním osvětlením a standardní součástí péče bude nastavení individualizovaných chronobiologických doporučení.

Cílem využití systému osvětlení je, aby vedle subjektivního vnímání prostoru podle denní doby osvětlení lépe odpovídalo biologickým potřebám organismu a výrazně podpořilo terapeutické procesy tam, kde bývají pacienti a personál vystaveni umělému osvětlení delší dobu. Osvětlení „Apollon“ bude osazeno všude, kde probíhá 24hodinový pobyt pacienta/zaměstnance. Podmínky světelnosti budou řízeny během celého dne i noci.

Od rána do odpoledne bude „Apollon“ pracovat s plným rozsahem světelného spektra imitujícího biologickou účinnost přirozeného slunečního svitu, večerní tlumené teple bílé osvětlení bude imitovat zapadající slunce a noční tlumené osvětlení bude na pokojích utvářet bezpečné a klidné prostředí.

Klienti a zaměstnanci CDR vystavení optimalizovaným podmínkám osvětlení kopírujícím přirozené rytmy slunečního světla budou mít upravený spánkový profil a celkově lepší pocit z pobytu v zařízení, které se věnuje duševnímu zdraví. Přímou tak bude pozitivně ovlivněn a podpořen komplexní léčebný proces a celkový pocit z pobytu v tomto soukromém zařízení. Zaměstnancům CDR osvětlení napomůže především při nočních směnách lépe udržet pozornost a zlepšit kvalitu spánku po nich.



### DVEŘE

Dveře se otevírají směrem ven do chodeb, aby se nikdo nemohl zabarikádovat uvnitř. Otvory mezi vrchní stranou dveří a rámem budou zajištěny tak, aby se znemožnilo provlečení jakýchkoliv předmětů. Kliky budou speciálně tvarované. Věšáky a podobné předměty jsou uzpůsobeny tak, aby unesly jen určitou hmotnost.



### OKNA

Okenní sklo je rizikem kvůli výrobě střepů, kterými si může pacient ublížit nebo je použít jako zbraň. Řešením jsou okenní fólie z vnitřní strany skleněné výplně. V případě rozbití skla nevzniknou rizikové střepy a sklo se nevysype do prostoru. Skla a fólie jsme otestovali se stavbyvedoucím Construction Teamu, odolaly všem pokusům o proražení.

**Cílem systému osvětlení je lepší přizpůsobení biologickým potřebám organismu a podpora terapeutických procesů.**



### KAMERA

V Centru duševní rehabilitace budeme citlivě pracovat s lidskými právy. V pokojích, kde je potřeba pacienta monitorovat, máme instalované „antivandal“ kamery, které nahrazují polopropustná zrcadla využívaná v minulosti. Pokud se spustí kamera, pacient je informován zprávou na televizoru, aby bylo zachováno jeho maximální soukromí.



## Série charitativních běhů PVZP FénixRun jde do finále

Pojišťovna VZP, a. s., (PVZP) už druhým rokem pořádá sérii charitativních běhů PVZP FénixRun, letos poprvé ve spojení s běžeckým seriálem Běhej lesy. Cílem je vybrat na startovním a dobrovolných příspěvcích co největší částku, která se rozdělí mezi devět neziskových organizací. Více nám řekne autorka projektu, místopředsdkyně představenstva PVZP Halina Trsková.

### Mohla byste na úvod vysvětlit rozdíl mezi Pojišťovnou VZP, a. s., (PVZP) a VZP ČR?

VZP ČR, největší zdravotní pojišťovna v ČR, je jediným akcionářem PVZP. Jsme tedy dceřinou společností, která nenabízí veřejné zdravotní pojištění, ale celou řadu produktů komerčního pojištění osob a firem. Na rozdíl od VZP nepřispíváme na léky a běžná ošetření, ale v případě nouze našim klientům podáme pomocnou ruku.

### Na které produkty se PVZP zaměřuje nejvíce?

Pojistíte u nás rodinu, nemovitosti, vozidla i podnikání. Jsme největším retailovým prodejcem cestovního pojištění, jedničkou na trhu zdravotního pojištění cizinců a v nabídce máme spoustu dalších produktů. Kromě kvalitního pojištění je naším firemním posláním i společenská odpovědnost. V tomto roce zdarma pořádáme kulturní akce, cvičení a další projekty pro seniory, aby se cítili součástí společnosti. Přes léto jsme se věnovali závodům PVZP FénixRun.

### V čem je smysl PVZP FénixRunu? K čemu by mělo běhání přispět?

Cílem projektu je finančně podpořit vybrané neziskovky, ale také vést lidi k prevenci a pravidelnému pohybu, které pomáhají předcházet závažným onemocněním.

V rámci našich aktivit se snažíme témata vážných onemocnění debatazovat, protože mohou potkat kohokoliv z nás. Na tuto situaci je lepší být připraven, protože nemoc může být náročná nejen fyzicky a psychicky, ale i finančně. Proto máme pojištění závažných onemocnění Fénix, od kterého je odvozen i název našich charitativních běhů.

### Můžete nám říct, kdo konkrétně získá pomoc?

Peníze rozdělíme mezi zapojené nadační fondy a spolky. Věnují se předčasně narozeným a vážně nemocným dětem, lidem po komplikovaných úrazech, handicapovaným a dalším jedincům s nelehkým osudem. Konkrétně podpoříme neziskové organizace Nové Háro, NF Modrý hroch, NFDO Krtek, No Foot No Stress, NF Pink Bubble, Aponedo, Nadace Z + M, NF Ze srdce PVZP a Nadace Nova.

### PVZP FénixRun je na Běhej lesy zařazen jako rodinný běh. Proč tomu tak je, co na běžce čeká?

Závody jsou dlouhé 5 km, to je ideální trasa i pro rodiny s malými dětmi. Samozřejmě je skvělá atmosféra, doprovodný program a kromě zážitků a medaile si odvezete dobrý pocit z toho, že jste pomohli. Kdo se nemůže zúčastnit na místě, může běžet virtuálně.

Oficiální konec sezóny je 10. 9., ale dobrou zprávou je, že budeme pokračovat i příští rok. ☺

### Více informací:

[www.pvzp.cz](http://www.pvzp.cz)  
[www.fenixrun.cz](http://www.fenixrun.cz)  
[www.behejlesy.cz](http://www.behejlesy.cz)



# S APLIKACÍ MINDWELL JE PSYCHIATRICKÁ PÉČE DOSTUPNĚJŠÍ

Jelena Holomany a profesor psychiatrie a psychoterapeut Ján Praško spolu s týmem programátorů a ve spolupráci s AKESO holdingem vyvinuli uživatelsky přívětivou a intuitivní aplikaci, která pomůže v léčbě pacientů s psychickým onemocněním. Po dvou letech práce směřuje zdravotnická aplikace Mindwell k pilotnímu testování a od října letošního roku ji začnou pacienti využívat naplno.

Text: Jana Bohutínská, foto: Jan Vlček



Zleva: David Kwolek, produktový manažer, prof. MUDr. Ján Praško, CSc., spoluzakladatel a odborný garant, Mgr. Daniel Soukup, manažer pro digitalizaci a telemedicínu, Bc. Kateřina Grohová, analytička, MUDr. František Vlček, Ph.D., MHA, ředitel rozvoje a inovací AKESO, Ing. Jelena Holomany, zakladatelka a ředitelka.

**A**plikace Mindwell je nástroj, který rozšiřuje zdravotní péči a reaguje na dlouhé čekací doby na psychoterapeutickou a psychiatrickou léčbu. Vychází z kognitivně-behaviorální terapie, která je založena na důkazech a vědeckých výzkumech. Aplikace bude mít certifikaci zdravotnického prostředku, což je její zásadní výhoda. Všichni terapeuti, kteří budou s aplikací pracovat, jsou buď lékaři, nebo

terapeuti vyškolení v kognitivně-behaviorální terapii profesorem Praškem. Nyní se na práci s aplikací školí už 35 terapeutů a jejich tým se bude dále rozšiřovat.

## NEJPRVE POMOC S DEPRESÍ, ÚZKOSTÍ A STRESEM

V první fázi se aplikace zaměřuje na léčbu úzkosti, depresí a zvládnutí stresu. „Program zaměřený na stres je více preventivní, protože

stres s depresí a úzkostí souvisí,“ objasňuje Jelena Holomany. Každý ze tří léčebných programů se skládá z dvanácti modulů, modul přitom odpovídá jednomu terapeutickému sezení. Zhruba za tři měsíce pacient získá nástroje, jak se svou nemocí v běžném životě nakládat a jak si poradit v situacích, do nichž se dostává.

„Díky naší zdravotnické aplikaci dostane pacient stejnou péči,

jako kdyby se s terapeutem viděl osobně, ze dvou třetin ji ale odvede software,” vysvětluje. Účinnost terapie bez osobního kontaktu s terapeutem je prověřena výzkumem a je stejná jako osobní setkání. Výhledově by se měla aplikace rozšiřovat až na třicet programů cílených na různé psychické nemoci a věnovat se také psychice chronicky nemocných pacientů.

### KONTAKT S TERAPEUTEM APLIKACE ZACHOVÁVÁ

Aplikace zahrnuje jak digitalizovanou edukativní část terapie, kdy se pacient dozvídá, co a proč se s ním při úzkosti, depresi nebo stresu děje, tak tu část terapie, kdy dostává různé úkoly a domácí cvičení. „Jsou to tedy jak informace, které lékař opakuje každému pacientovi, tak individuální část terapie, kdy si cvičení a úkoly pacient vyplňuje přímo do aplikace. Terapeut jeho odpovědi vidí, hodnotí je a dává pacientovi zpětnou vazbu,“ popisuje, jak aplikace v praxi funguje.

Pacienti v aplikaci, kterou používají nejlépe na počítači nebo tabletu, postupují od modulu k modulu. Stav pacienta je monitorován na



## Díky aplikaci pacient dostane stejnou péči, jako by se s terapeutem viděl osobně.

týdenní bázi standardizovanými diagnostickými dotazníky, které pacient vyplňuje před začátkem každého modulu. Jeden modul se skládá ze 30 až 40 stránek informací a úkolů, jako jsou diagnostické dotazníky, kvízy, hravá animační videa, interaktivní cvičení a podobně. „Když pacient celým modulem projde a vyplní všechna cvičení, kliknutím ho odešle terapeutovi, který si vše prostuduje a pošle pacientovi textovou zpětnou vazbu. Buď ho následně pustí do dalšího modulu, nebo mu doporučí si modul zopakovat, pokud pacient něco nepochopil správně nebo se jeho stav nelepší,“ dodává Jelena Holomany k postupu léčby. @

Aplikace pacientům nabízí edukativní a terapeutickou část. Momentálně je ve fázi testování, k ostrému provozu zamíří na podzim letošního roku.



### Ing. Jelena Holomany

spoluzakladatelka digitální platformy Mindwell

Jelena Holomany je původem z Bosny a Hercegoviny, odkud emigrovala do Čech na počátku války na Balkáně. Ve svých šestnácti letech odjela studovat do Londýna, kde se na střední škole v rámci podpory studentů poprvé setkala s péčí o duševní zdraví. Po návratu do Prahy si Jelena začala všímat rozdílů a nedostatků v poskytování kvalitní psychiatrické péče a zvláště pak chybějících kvalifikovaných terapeutů. Proto se společně s profesorem Praškem rozhodla vytvořit platformu Mindwell. Ta funguje na principech kognitivně-behaviorální terapie, která patří mezi nejúčinnější formy psychoterapie.

„Psychiatrie patří, dle mého názoru, k jednomu z nejušlechtilějších oborů v medicíně i mimo ni. Myslím si, že pokud umíme kontrolovat svou mysl tak, abychom my ovládali ji, a ne ona nás, máme v životě vyhráno. A když náhodou přijdou situace, se kterými jsme nepočítali, máme již k dispozici nástroje, jak s nimi pracovat. Je mi velkou ctí, že naše aplikace Mindwell bude součástí Centra duševní rehabilitace, a těší mě, že společně budou fungovat v harmonii tak, abychom pomohli co nejvíce pacientům.“





## NOVÁ APLIKACE USNADNÍ ŽIVOT PACIENTŮM I ZDRAVOTNÍKŮM

V bance už je pro vás zřejmě běžné, že svůj účet a finance ovládáte online, a brzy to půjde i v oblasti zdraví. Digitální technologie usnadňují přístup ke zdravotní péči, proto pro naše pacienty chystáme novou praktickou aplikaci. Kromě snadnější komunikace se zdravotníky si také spoustu věcí, kvůli kterým teď musí telefonovat nebo přijít osobně, vyřídí sami online.

Text: Jana Bohutínská

**P**otřebu digitalizace zdravotnictví zviditelnila nedávná pandemie, kdy se hledaly alternativní cesty pro komunikaci s pacienty ve chvíli omezení osobních návštěv v ordinacích. I když v Česku nejsou podmínky ještě zdaleka ideální, je podle Daniela Soukupa,

našeho manažera pro digitalizaci a telemedicínu, nutné již na digitalizaci průkopnický pracovat. „Digitalizace je zejména o změně, pacienti i my se musíme naučit věci dělat jinak a to vždy potřebuje dostatek času. Čím dříve se nové věci naučíme, tím lépe bude-

me připravení. To nám dá konkurenční výhodu a našim pacientům to usnadní přístup ke zdravotní péči,“ vysvětluje kontext, v němž nyní vzniká naše nová aplikace pro pacienty i zdravotníky.

### KOMUNIKACE MEZI PACIENTY A LÉKAŘI BUDE LÉPE PROUDIT

Aplikace umožňuje, aby klíčové informace mezi pacienty a zdravotníky lépe proudily a zdravotní péče se tak zlepšovala a byla efektivnější. Zdravotníci budou moci přes aplikaci snáze pracovat s daty pacientů, k nimž budou mít i pacienti snadnější přístup, a to spolu s jednodušším přístupem ke všem informacím, které ke své zdárné léčbě potřebují. „Díky aplikaci budeme zároveň schopni s předstihem zjistit, co pacient potřebuje, připravit se a nastavit správný další postup. S digitalizací klesají i administrativní požadavky na naše zaměstnance – tím jim ušetříme čas, který budou moci věnovat osobně pacientům,“ vysvětluje další přínosy. Na pojmenování aplikace jsme vypsalí soutěž mezi zaměstnanci, kterou vyhrála Lucie Čapková z Multiscanu s návrhem Salus (v latině to znamená zdraví).

Pacienti budou moci aplikaci využívat jak přes počítač, tak přes chytrý mobil. Aplikace jim umožní přístup nejen k vlastní dokumentaci, ale i k údajům o dětech nebo třeba rodičích, o něž pečují. „Všechna data jsou přitom pečlivě zabezpečena a pacient se k nim dostane po úvodní identifikaci,“ zdůrazňuje Daniel Soukup. Pacient však stále bude mít na výběr, zda si pro komunikaci se zdravotníky zvolí uživatelsky příjemnou aplikaci, nebo klasický telefon. Pacienti, recepční, sestřičky i lékaři získají průběžně podporu pro to, aby se s aplikací naučili dobře pracovat. „Chceme,

aby každá nová funkce měla pro pacienty i zaměstnance konkrétní výhodu, něco, co jim opravdu ulehčí práci a život," ujišťuje.

#### **VÝHODA: VŠECHNY INFORMACE DOSTUPNÉ NA JEDNOM MÍSTĚ**

Vývoj aplikace je rozfázován na tři roky. Postupně se budou spouštět jednotlivé funkce neboli moduly. V první fázi budou moci pacienti využívat přístup k informacím na svém profilu, kde uvidí lékařské zprávy, laboratorní výsledky a další dokumentaci, spustí se opakovaný recept, o který bude moci pacient přes aplikaci požádat. Další na řadě je objednávání k lékaři nebo poskytování informovaného souhlasu u různých vyšetření a operací. Před operací si budou moci pacienti přes aplikaci také nastudovat vše o přípravě na ni, o jejím průběhu a následné péči.

Velký přínos bude mít aplikace i pro chronicky nemocné pacienty, kterým usnadní komunikaci s lékařem, monitorování zdravotního stavu nebo případné změny léčby. Pacienti budou mít k dispozici zdravotní hodnoty a informace o tom, jak se jejich stav průběžně vyvíjí. „U pacienta s chronickou nemocí bude také lékař moci pomocí dotazníků přes aplikaci monitorovat pacientův stav a rozhodovat se podle toho, jak často ho pozve na kontrolu, jak upraví medikaci a podobně," dodává Daniel Soukup.

Ve výhledu jsou i digitální léčebné plány, které chceme postupně přinášet. Půjde například o předoperační a pooperační postupy, rehabilitaci a podobně. Důležitým faktorem bude jejich atraktivní zpracování, aby je pacienti využívali. Aplikace bude nabízet i zabezpečené prostředí pro konzultace s lékařem, a to pomocí videa nebo chatu.



## **Aplikace bude nabízet i zabezpečené prostředí pro konzultace s lékařem.**

#### **VIZÍ JE I CÍLENĚJŠÍ ZDRAVOTNÍ PREVENCE A VČASNÉ PODCHYCNÍ RIZIK**

Velký přínos bude mít aplikace rovněž pro zdravotní prevenci. Pacient bude mít v aplikaci svůj kalendář, v němž uvidí naplánované aktivity u lékaře, aplikace mu také bude termíny připomínat a zvat ho na preventivní prohlídky. V aplikaci bude probíhat i cílená edukace a informování pacientů, protože dobře informovaný pacient mnohem více dbá pokynů lékaře a pečuje o své zdraví. „V oblasti prevence a predikce zdravotního stavu aplikace hodně pomůže. Pokud budeme mít o pacientovi k dispozici více dat a budeme je

moci analyzovat, rychleji zachytíme případná zdravotní rizika. Právě cílenější prevence je podle mne cesta, kam digitalizace zdravotnictví výhledově povede," dodává vizionářský pohled do budoucna.

A nakonec prozrazuje, že než padlo rozhodnutí vytvořit aplikaci přímo nám i našim pacientům na míru, udělali jsme si důkladný přehled o tom, jak probíhá digitalizace zdravotnictví jinde v Evropě. „Změny už se dějí i v relativně konzervativním Německu, ale hodně daleko jsou ve Skandinávii. Třeba ve Finsku už podobnou patientskou aplikaci používá asi 20 % obyvatel," přibližuje Daniel Soukup, kam se obracíme pro inspiraci. ☺



# PŘIDEJTE SE K NÁM

## NEMOCNICE HOŘOVICE



Hořovická nemocnice patří ke špičce ve Středočeském kraji – pyšníme se největší transfúzní stanicí pro dárce krve i největší porodnicí. Nabízíme ale skvělou péči hned v několika dalších oborech a k tomu potřebujeme nové kolegy. Konkrétně **neurologa, zdravotního laboranta, fyzioterapeuta, radiologického asistenta** a celou řadu **sester** – od **všeobecných** přes **sálové** až k sestřím pro **anesteziologii** a **dětské** oddělení. Hledáme sestru i na **centrální sterilizaci** a **EEG ambulanci**.

## DIAGNOSTICKÉ CENTRUM NEMOCNICE HOŘOVICE V PRAZE



Do moderního Diagnostického centra v pražských Nových Butovicích, které nabízí široké spektrum ambulancí se specializovanou péčí o děti i dospělé, přivítáme **gynekologa, fyzioterapeuta, pediatra a dětského neurologa** (na plný i částečný úvazek).

## REHABILITAČNÍ NEMOCNICE BEROUN



Abychom mohli dále nabízet ty nejlepší rehabilitační služby pacientům, kterým pomáháme hledat novou radost z pohybu, uvítáme v našich řadách několik profesionálů: **zdravotního laboranta, internistu** pro oddělení následné péče, **nutričního terapeuta, manažera kvality** a hlavně několik **všeobecných a praktických sester** napříč odděleními. Posily by se hodily i naší berounské lékárně, ať už na plný, nebo zkrácený úvazek. Najdou se mezi vámi **farmaceuti** a **farmaceutičtí asistenti**?

## ONKOLOGICKÉ A RADIOLOGICKÉ CENTRUM MULTISCAN



Už přes dvacet let patříme ke špičce v onkologické léčbě a používáme nejmodernější zařízení v oblasti onkologie i radiodiagnostiky. Do skvěle zajatého týmu hledáme dalšího **onkologa** a na oddělení radiodiagnostiky zase šikovného **radiologického asistenta**. Přátelský kolektiv je naší prioritou a věříme, že se rádi stanete jeho součástí.



**ZAÚJALA VÁS  
NĚKTERÁ Z POZIC?  
STAČÍ SE OZVAT NA  
AKESOHOLDING.CZ/  
KARIERA.**



ZDRAVÍ ČLOVĚKA.  
LIDSKOST.  
VSTŘÍCNOST.

## CONSTRUCTION TEAM



Za svou téměř patnáctiletou existenci se naše stavební společnost zasadila o realizaci projektů, které svými inovativními prvky posouvají zdravotnictví na vyšší úroveň. S tím, jak naše zařízení rostou, přibývají i naše plány a požadavky. Proto přijmeme **stavbyvedoucí** (TZB), **přípraváře stavby** (do Hořovic), **nákupčího** s vysok školským vzděláním, juniorního **stavebního technika** a **elektrostavbyvedoucího**.

## DATOVÁ CENTRA



Abychom dostáli hodnotám holdingu ohledně poskytování té nejkvalitnější péče, musíme k tomu mít potřebné technologie, které zajistí chod aplikací i přenos dat v nejmodernější podobě. Do našich dvou nových špičkových datových center proto přijmeme **síťového specialistu**, **administrátora operačních systémů**, **produktového manažera** a **obchodního specialistu**. Pojďte do toho s námi!

## IT POZICE



Rozumíte si s technologiemi a chcete zavádět nejmodernější řešení ve špičkových zdravotnických zařízeních? Hledáme uchazeče, kteří ocení přátelskou týmovou spolupráci a přispějí svým osobním přístupem a rozvojem k našemu dalšímu růstu. Právě hledáme **IT vývojáře**, **manažera/technika kybernetické bezpečnosti** a **IT technika** (do Nemocnice Hořovice).

## FILEMA



Zakladatel medicíny a jeden z nejznámějších Řeků Hippokrates říkal: „Nechť je tvé jídlo tvým lékem.“ Naši zkušení **kuchaři** to dobře vědí, a proto v restauraci FILEMA nabízí to nejlepší z moderní a chutné řecké kuchyně. Právě rozšiřujeme jejich řady.





Rehabilitační nemocnice Beroun

## Rozšiřujeme artroskopickou operativu

NA JAŘE LETOŠNÍHO ROKU JSME OTEVŘELI NOVÉ PROSTORY ARTROSKOPICKÉHO CENTRA A NAVÝŠILI TAK POČET OPERAČNÍCH SÁLŮ Z PŮVODNÍCH DVOU NA ČTYŘI. ZVĚTŠILI JSME TAKÉ ODDĚLENÍ STERILIZACE A ROZŠÍŘILI LŮŽKOVOU KAPACITU ODDĚLENÍ JEDNODENNÍ PÉČE.

Text: Lucie Lišková, foto: Jan Vlček



Nyní jsou v Artroskopickém centru k dispozici čtyři operační sály.

„**A**rtroskopické centrum berounské nemocnice bylo otevřeno na podzim roku 2008 a vybudovalo si pověst nejlepšího artroskopického pracoviště v České republice. Díky týmu zkušených lékařů, moderním operačním sálům, kvalitnímu přístrojovému vybavení i perfektnímu zázemí pro pacienty a zdravotníky jsme se stali jedním z nejvyhledávanějších pracovišť v České republice,“ popisuje **Ing. Sotirios Zavalianis**, předseda představenstva AKESO holding.

Pověst moderního pracoviště se velice rychle rozšířila a naše kapacity začaly být nedostačující. Rozšíření Artroskopického centra se tedy nabízele. „V průměru uskutečníme v centru 3 700 operací za rok a toto číslo nyní ještě vzroste. Do této doby jsme operovali 20 až 30 pacientů denně, kteří čekali na výkon průměrně 3 až 5 týdnů od indikace,“ říká as. **MUDr. Zdeněk Kopečný**, vedoucí lékař Artroskopického centra. „Díky novým sálům již nyní operujeme o čtvrtinu více pacientů,“ dodává.

Artroskopickému centru je k dispozici oddělení jednodenní péče. Pečujeme zde o pacienty před operací a po jejím provedení. Lůžková kapacita se nyní rozšířila o 33 lůžek umístěných v 16 pokojích a 1 apartmánu. „Všechny pokoje jsou vybaveny moderními polohovacími postelími, sociálním zařízením, televizorem a bezplatným připojením na internet,“ popsala staniční sestra **Renata Seidlová**, co mohou pacienti na novém oddělení jednodenní péče očekávat. Z oddělení jednodenní péče jsou pacienti do 24 hodin propouštěni do domácího ošetření, případně překládáni k rehabilitaci. 📍



Pokoje jsou vybaveny moderními polohovacími postelími, vlastním sociálním zařízením, televizory a internetovým připojením.



**+ 25%**

**Díky navýšení kapacity operujeme o čtvrtinu více pacientů než dříve.**



“  
**Pověst moderního centra se rozšířila a nám přestaly stačit kapacity.**



## Poděkování zdravotníkům

DOSTAT OD PACIENTŮ OCENĚNÍ A PODĚKOVÁNÍ ZA SVOU PRÁCI JE PRO NAŠE KOLEGY TO NEJVĚTŠÍ UZNÁNÍ. DĚKUJEME ZA VŠECHNY KRÁSNÉ REAKCE, KTERÉ NÁM POSÍLÁTE. ZDE JE MALÁ ČÁST Z NICH. VÍCE PAK NAJDETE NA WEBOVÝCH STRÁNKÁCH JEDNOTLIVÝCH NEMOCNIC.



### REHABILITAČNÍ NEMOCNICE BEROUN

Dovolte mi poděkovat za **dětskou skupinu Nemo** v Berouně. V tomto zařízení mám umístěné děti a jsem naprosto spokojená, celý kolektiv odvádí naprosto profesionální práci, jejich přístup je na vysoké úrovni, k dětem přistupují individuálně, s velkou dávkou empatie a lásky. Nepomáhají pouze dětem, ale i rodičům, kdy budují důvěru mezi rodičem a zaměstnanci. Práce s dětmi je velmi náročná a zodpovědná a celý kolektiv to zvládá naprosto s přehledem. Mám dojem, že lepší pracovní tým nemohl být pro naše děti sestaven. Mé děti se vždy do školky těší a to je podle mého názoru největším indikátorem kvality. Jsem šťastná, že mým dětem je umožněno být v tom nejlepším předškolním zařízení. Z celého srdce vám a celému týmu dětské skupiny bez ohledu na funkci, kterou zastává, děkuji.

K. F.



**Práce s dětmi je velmi náročná a zodpovědná a celý kolektiv to zvládá naprosto s přehledem.**



### REHABILITAČNÍ NEMOCNICE BEROUN

V dubnu jsem byl v pozdních večerních hodinách přijat na pohotovosti interního oddělení Rehabilitační nemocnice Beroun pro komplikované dýchání, kašel a chrapot na průduškách. Následně jsem byl na rozhodnutí službu konajícího lékaře hospitalizován na interním oddělení RNB. Poté jsem byl na interním oddělení RNB léčen pro spastickou bronchitidu. Tímto bych chtěl oficiálně vyjádřit poděkování lékařům interního oddělení, především panu primáři **doc. MUDr. Sochorovi** a **MUDr. Ďurišovi**, ale i celému **sesterskému týmu** interního oddělení včetně **sanitárních pracovníků a pracovníků**. Jejich pracovní výkon byl velmi profesionální a nadstandardní. Jejich nadstandardní péče byla poskytována nejenom mé osobě, ale i dalším pacientům na pokoji, kde jsem byl hospitalizován. Mohu konstatovat, že jsem byl spokojen s prostředím a i se stravováním, pestrostí stravy a možností výběru ze dvou jídel. Závěrem ještě jednou děkuji za poskytnutou péči a přeji vám hodně elánu do další kvalitní péče o pacienty. M. M.



### ONKOLOGICKÉ A RADIOLOGICKÉ CENTRUM MULTISCAN

Chtěla bych Vám vyjádřit upřímné poděkování za perfektní péči, které se mi dostalo v Onkologickém a radiologickém centru Multiscan v Pardubicích. Chtěla bych poděkovat celému personálu chemoterapie, který se ke mně choval tak empaticky a mile, že jsem toto v našem českém zdravotnictví nikdy nezažila a velmi si toho vážím. Velké díky za péči a lidský přístup patří paní **doktorce Dvořákové a Dostálové**, bez jejich podpory bych to jistě nezvládla. Rozhodně si můj obdiv a poděkování zaslouží i pracovníci na **oddělení CT a ozařovny č. 2**. Poprosím Vás, abyste mé poděkování a vděčnost vyřídil celému personálu. Dovolte mi svým jménem ještě jednou poděkovat za perfektní péči a skvělý lidský přístup.

M. Ž.



### DIAGNOSTICKÉ CENTRUM NEMOCNICE HOŘOVICE

Dlouho mě trápila velká bolest v zápěstí pravé ruky, která mi velmi komplikovala péči o čerstvě narozené dítě. Praktická lékařka mi doporučila návštěvu ortopeda, bohužel jsem se ale k žádnému specialistovi nemohla dostat dříve než za několik měsíců. V Nových Butovicích mě objednali velice rychle, hned druhý týden jsem navštívila pana **doktora Němce**, který mě poslal na rentgen a magnetickou rezonanci – opět jsem dostala termín v řádu několika dní. Bolest v ruce se tím velmi rychle vyřešila a já se mohu opět naplno věnovat své dceři. Chtěla bych poděkovat celému personálu Diagnostického centra. Všichni od recepčních, sester až po radiologické asistentky byli velmi příjemní, nápomocní a vždy s dobrou náladou. Díky všem jsem se při každé návštěvě cítila příjemně.

M. R.



### NEMOCNICE HOŘOVICE

Chci vám touto cestou velmi poděkovat, že jsem mohla využít vaši nabízenou službu ve věci zubní pohotovosti, kterou jste zřídili a provozujete. Před návštěvou jsem bohužel musela vyhledat pohotovost kvůli bolesti zubu, ale ošetření mi vůbec nepomohlo, proto jsem napodruhé zvolila vaši pohotovost, neboť nyní bydlíme blízko Hořovic, a udělala jsem dobře. Nejenom že zákrok pana doktora byl absolutně bezbolestný, ale i bolesti ustoupily.

J. P.



### NEMOCNICE HOŘOVICE

Před Vánoci jsem byla u vás hospitalizována kvůli operaci kyčle. Operoval mě **MUDr. Pastucha**. Jemu vděčím za obnovenou pohyblivost. Tvrdím, že je to nejlepší operatér široko daleko. Jemu se člověk může bez obav svěřit do rukou. Co on přišije, to drží. Za péči po operaci děkuji celému týmu sester a sanitních sester na ortopedickém lůžkovém oddělení. Skvělá péče. Děkuji.

D. Š.



Onkologické a radiologické centrum Multiscan

## Multiscan slaví 20 let

ONKOLOGICKÉ A RADIOLOGICKÉ CENTRUM MULTISCAN OSLAVILO 1. ČERVENCE 2022 DVACETILETÉ VÝROČÍ OD SVÉHO ZALOŽENÍ. PRO MAJITELE HOLDINGU AKESO SOTIRIOSE ZAVALIANISE BYL MULTISCAN PRVNÍM ZAŘÍZENÍM, KTERÝM ODSTARTOVAL SVÉ PŮSOBENÍ NA POLI ZDRAVOTNICTVÍ. ONKOLOGICKÉ A RADIOLOGICKÉ CENTRUM DLOUHODOBĚ ZAJIŠŤUJE PÉČI V OBLASTI KLINICKÉ ONKOLOGIE, RADIOTERAPIE A RADIODIAGNOSTIKY, A TO NEJEN PACIENTŮM Z PARDUBICKÉHO KRAJE.

Text: **Nada Hloušová**

“  
**Multiscan byl  
 pro Zavalianise  
 zařízením, kterým  
 odstartoval působení  
 ve zdravotnictví.**

**M**ultiscan začal působit v Pardubické nemocnici v roce 2002, kdy se zpočátku postupně investovalo hlavně do přístrojového vybavení a do rozvoje diagnostické části. Od začátku roku 2003 převzal v souvislosti se zakoupením a provozováním lineárního urychlovače ambulantní péči o nemocné Pardubického kraje v odbornosti radioterapie. V souladu s koncepcí onkologické péče v kraji byla v roce 2005 zajištěna činnost ambulance klinic-

ké onkologie ve Svitavách a o rok později v Ústí nad Orlicí a v Chrudimi. Z iniciativy a s financováním společnosti Multiscan byla v Pardubické nemocnici vybudována i moderní lůžková část a v polovině roku 2009, ve snaze stále zvyšovat kvalitu poskytované péče, zahájilo provoz Oddělení centrální přípravy cytostatik dceřině společnosti Multiscan Pharma s. r. o.

Společně s Pardubickou nemocnicí, která zajišťuje lůžkovou část onkologie, tvoří Multiscan Komplexní onkologické centrum Pardubického kraje. Tento status vysoce specializované onkologické péče pro dospělé je udělován Ministerstvem zdravotnictví ČR a Multiscan se jím pyšní již 17 let. Od doby svého vzniku se do rozvoje a fungování centra Multiscan investovaly stovky milionů korun. Nyní jsou například k dispozici dva nejmodernější lineární urychlovače pro radioterapii, dvě magnetické rezonance a další moderní přístrojové vybavení. Zároveň se pro zvýšení komfortu pacientů a zaměstnanců na konci roku 2019 postavila zcela nová budova klinické onkologie v areálu Pardubické nemocnice.





## Lineární urychlovače

Lineární urychlovače True Beam od společnosti Varian Medical Systems jsou schopny ozařovat pacienty technologií dynamického IMRT a technikou RapidArc. Umožňují automatické přizpůsobení techniky ozařování podle dýchacích pohybů pacienta systémem respiratory gating a aplikaci vysoce precizní stereotaktické radioterapie.



V nové budově klinické onkologie se myslelo i na detaily, například obrazovky a sluchátka u každého křesla. Pacienti podstupující chemoterapii si tak mohou pouštět své oblíbené pořady a nerušit se navzájem.

„Díky vybudování ambulantního zařízení Multiscan, které převzalo péči o onkologické pacienty v Pardubickém kraji, efektivnímu hospodaření a rychle rostoucím ziskům z tohoto centra jsem se mohl zaměřit na další projekty a vynaložit tak výdaje na obnovu a rekonstrukci nemocnic v Hořovicích a v Berouně. Multiscanu vděčím za svůj rozjezd kariéry v oblasti zdravotnictví, které se snažíme posouvat stále na vyšší úroveň,“ hodnotí

své začátky majitel holdingu AKE-SO **Ing. Sotirios Zavalianis**.

Poskytované zdravotní služby AKESO holdingu jsou nejen v rámci Onkologického a radiologického centra Multiscan na vysoké úrovni. Kromě dobře fungujícího projektu přepravy pacientů z detašovaných pracovišť na radioterapii do Pardubic vlastními vozy se nyní například pracuje na rekonstrukci prostor v ambulanci klinické onkologie a stacionáři v Ústí nad Orlicí.

Napříč zdravotnickými zařízeními holdingu je však probíhajících projektů mnohem více.

„Vytvíráme například digitální patientskou aplikaci, stavíme datová centra, úspěšně pokračujeme ve výstavbě Centra duševní rehabilitace v Berouně. Pacienti z Hořovic a z dalekého okolí se dočkají rozšíření nemocnice, chceme se zaměřit na vybudování další kliniky v Praze a tím rozhodně nekončíme,“ dodává Zavalianis. ☺



AKESO holding

## Ocenili jsme 50 zaměstnanců zájezdem do Řecka pro dvě osoby

KAŽDÝ ROK VYBEROU KOLEGYNĚ A KOLEGOVÉ ZAMĚSTNANCE, KTEŘÍ JAKO PODĚKOVÁNÍ ZA SVOJI PRÁCI ZÍSKAJÍ OD MAJITELE HOLDINGU AKESO SOTIRIOSE ZAVALIANISE ZÁJEZD DO ŘECKA PRO DVĚ OSOBY DO HOTELOVÉHO KOMPLEXU.



AKESO holding

### Potřetí jsme obhájili titul Best Managed Companies

Společnost Deloitte nás opět zařadila mezi nejlépe řízené společnosti, získali jsme titul v oblasti zdravotní péče.

„Ocenění je pro nás zrcadlem. Sleduje určitou metodiku, která reflektuje nejlepší manažerskou praxi. My spoustu věcí děláme tak trochu po svém, ve specifické kultuře založené na semknutém, až rodinném prostředí. Logicky nás zajímá, zda i v tomto nastavení máme předpoklady k dalšímu růstu a zda máme zavedeny důležité procesy k tomu, abychom i do budoucna byli úspěšní. A to vše nám tento projekt dává,“ říká **Sotirios Zavalianis**, předseda představenstva AKESO holding.

Ve třetím českém ročníku celosvětového programu Best Managed Companies (BMC) bylo oceněno dvacet tři českých společností. Program detailně hodnotí přihlášené soukromě vlastněné společnosti podle přísných mezinárodních parametrů.



„Věříme, že úspěch celého holdingu závisí nejen na práci našich lidí, ale i na jejich spokojenosti. Proto se tato anketa stala již tradiční každoroční akcí. Letos bylo oceněno přes 50 pracovníků ze všech našich zdravotnických zařízení, kteří získali zájezd na ostrov Kos do hotelového komplexu Atlantis,“ řekl Sotirios Zavalianis.

„Vzhledem k tomu, že výherci jsou vybráni přímo kolegy, mě těší, že zájezdy získávají často osoby, které, ač příliš nevystupují z řady, jsou na svých odděleních nepostradatelné a jejich práci tak dokážou nejvíce ocenit právě jejich spolupracovníci,“ popsala **Adéla Šubertová**, hlavní sestra Nemocnice Hořovice.

„Nominace od kolegyně z oddělení mě překvapila a velice potě-

šila. V nemocnici dělám už 13 let a svoji práci bych neměnila. Je zde skvělý kolektiv a vedení nemocnice, potažmo i pan majitel nám vychází vstříc,“ reagovala praktická sestra z chirurgického oddělení **Blanka Rácová** bezprostředně po předání ocenění.

Na oddělení následně péče nominovali spolupracovníci zdravotní sestru **Lucii Barešovou**. „Na Lucce jsme se všichni shodli. Vybrali jsme ji proto, že práci sestry dělá poctivě, je spolehlivá a velmi empatická. Tuto pozici si opravdu vydřela svou obrovskou vůlí a vytrvalostí. Šla si za svým snem. Začínala u nás jako sanitářka, poté vystudovala praktickou sestru a nyní studuje vysokou školu,“ uvedla staniční sestra oddělení následné péče. ☺



AKESO holding

### Sotirios Zavalianis s řeckou prezidentkou v Rize

Honorární konzul v Pardubicích Sotirios Zavalianis byl členem delegace, která doprovázela prezidentku Řecké republiky paní **Katerinu Sakellariopoulou** při její červnové oficiální návštěvě lotyšské Rigy. Během návštěvy měl pan Zavalianis možnost hovořit s paní prezidentkou i s politickými a obchodními představiteli Řecka a Lotyšska. Holding AKESO byl hlavním sponzorem nově otevřené výstavy „Does it Matter?“ a také koncertu „Memory“, který se během návštěvy konal v Rize.

## Nový pavilon se během několika hodin změnil na infekční oddělení

V AREÁLU HOŘOVICKÉ NEMOCNICE PANUJE ČILÝ STAVEBNÍ RUCH. VZNIKÁ TAM NEMOCNICE NOVÉ GENERACE, KTERÁ BUDE VYBUDOVÁNA PODLE NEJMODERNĚJŠÍCH STANDARDŮ, A V PŘÍPADĚ NUTNOSTI SE CELÝ PAVILON S PĚTI STY LŮŽKY PŘEMĚNÍ NA INFEKČNÍ ODDĚLENÍ PRO POTŘEBY STŘEDOČESKÉHO KRAJE I PRAHY.

**K**apacity Nemocnice Hořovice se blíží vrcholu. Aby byla zachována kvalitní zdravotní péče pro spádovou oblast a další zájemce, rozhodl se holding AKESO vybudovat celoevropsky unikátní pavilon. Nová budova má v běžném provozu poskytovat komplexní zdravotní péči napříč medicínskými obory, ale v případě epidemie (podobné jako v letech 2020/2021) se během hodin dokáže proměnit v infekční pracoviště.

„V první fázi se pro infekční pacienty vyhradí část urgentního příjmu a dvě patra se standardními i intenzivními lůžky. Tato pracoviště budou propojena vlastní vertikálou s výtahy, která umožní izolovaný pohyb pacientů, personálu, zdravotnického materiálu, odpadů a podobně. Ve zbylých prostorách pak bude dále poskytována standardní akutní i plánovaná péče,“

“

### Chystáme se na bouřlivý rozvoj robotické chirurgie a miniinvazivních zákroků.

popsal postup přeměny náměstek pro léčebnou péči holdingu AKESO **MUDr. Marek Janka**.

„Ve druhé fázi se nová budova po kompletním odpojení od budovy původní stává samostatným izolovaným infekčním pracovištěm. Při extrémně kritickém vývoji nastane fáze třetí, při které se infekčním pracovištěm stane celá nemocnice,“ dodal.

### PŘÍPRAVA NA BUDOUCÍ TECHNOLOGIE

V novém pavilonu by se mělo pracovat i s nejnovějšími technologiemi, ať už v diagnostice, nebo léčbě širokého spektra onemocnění. Celý pavilon je koncipován tak, aby bylo snadné do něj implementovat i technologie, o jakých se lékařům ještě ani nesní. „Zcela jistě chceme být připraveni na bouřlivý rozvoj robotické chirurgie, intervenčních metod či miniinvazivních zákroků,“ konstatoval náměstek.

### STAVBA V PLNÉM PROUDU

Stavbu pavilonu odstartovala dceřiná společnost holdingu AKESO Construction Team už loni v srpnu. Hotovo má být v roce 2025. Stavební průmysl se nyní potýká s nedostatkem pracovníků a stoupajícími cenami materiálů i energií, ale tato stavba běží téměř podle plánu.

Celkové náklady na vybudování nového pavilonu nemocnice jsou plánovány na zhruba 2,5 miliardy. Velkou část stavby financuje holding z vlastního zisku, na část si vzal bankovní úvěry. „Protože projekt nemocnice přesahuje regionální významnost, budeme se samozřejmě chtít ucházet o nějakou formu veřejného spolufinancování, ať už v rámci České republiky, nebo na evropské úrovni,“ uvedl Janka. ☺







Nemocnice Hořovice

## Otevřeli jsme lékárnu v Žebráku

„Za účelem zlepšení a zkvalitnění služeb naší lékárny jsme se rozhodli otevřít novou pobočku v sousedním městě Žebrák,“ popisuje **Mgr. Tomáš Veverka**, vedoucí lékáren, které jsou provozovány v areálech Nemocnice Hořovice a Rehabilitační nemocnice Beroun. Lékárna se nachází na náměstí naproti kostelu. Nyní je otevřena ve zkušební době od pondělí do čtvrtka. „Podle zájmu klientů jsme připraveni otevírací dobu rozšířit,“ dodal vedoucí lékáren.

Pro klienty lékárny jsme spustili i nový e-shop [lekarnaseni.cz](http://lekarnaseni.cz), kde kromě volně prodejných léků najdou i širokou paletu dětské výživy, dekorativní kosmetiku, čaje, dezinfekční prostředky, pomůcky na cvičení, vitamíny nebo veterinární léčivé přípravky.



Nemocnice Hořovice

## Zrekonstruovali jsme gynekologickou ambulanci v Hostomicích

„Prostory gynekologické ambulance v Hostomicích, které jsou provozovány naší nemocnicí, prošly kompletní rekonstrukcí,“ uvedl **Tomáš Petsinís**, provozní ředitel Nemocnice Hořovice. „Ambulanci jsme zároveň vybavili moderním přístrojovým vybavením včetně nového ultrazvukového přístroje.“

Gynekologická ambulance poskytuje ženám komplexní ambulantní gynekologickou a porodnickou péči. Je otevřena každé pondělí a čtvrtek a ordinuje zde **MUDr. Aleš Klán**. Objednání je možné přes recepci na telefonním čísle 145 00.

Nemocnice Hořovice

## Poděkovali jsme dárcům krve

NA ÚTERÝ 14. ČERVNA PŘIPADÁ SVĚTOVÝ DEN DÁRCŮ KRVE. NA TRANSFÚZNÍM ODDĚLENÍ HOŘOVICKÉ NEMOCNICE JSME SI K TÉTO PŘÍLEŽITOSTI PRO DÁRCE PŘIPRAVILI MALOU POZORNOST. KAŽDÝ DOSTAL LÁHEV ČERVENÉHO VÍNA A CHLEBÍČKY.

Z článku v Berounském deníku 15. 6. 2022, autor: **Radek Kaša**



„**N**aši dárci dostávají od nemocnice a od pojišťoven další různé pozornosti. Například oceňujeme prvodárce, dále pak po pátém odběru, když přijdou celkem čtyřicetkrát či osmdesátkrát. Do konce tu máme i několik dárců, kteří darovali krev již po sto šedesáté. Na ně vždy čeká hodnotnější věcný dar a dostanou též plaketu třetího stupně od Červeného kříže,“ říká vrchní sestra transfúzního oddělení Nemocnice Hořovice **Jana Šrámková**.

Jedním z přítomných dárců krve byl například **Jana Sojková** z Žebráku, která na hořovické transfúzní oddělení dochází již třetím rokem. K tomuto kroku ji inspirovali kamarádi motorkáři. „Jsem ráda, že mohu takto pomoci. A kdybych to někdy potřebovala já, tak krev bude,“ uvedla dárkyně. Celkově počtyřicáté přišla **Petra Šebková** ze Lhotky, která daruje krev už 21 let. „Je to pomoc, kterou může poskytnout každý a nic ho to nestojí. Jestli mi to zdraví a věk dovolí, určitě ráda dovrším další čtyřicítku,“ prozradila. ☺



**5 000**  
dárců

evidují  
v hořovické  
nemocnici

**11 499**  
odběrů

proběhlo  
v roce  
2021

**5 500**  
litrů krve

darovali celkově lidé  
v hořovické nemocnici  
v roce 2021

# Nové ředitelství Nemocnice Hořovice zprovozníme na konci roku

KROMĚ NOVÉ MODERNÍ BUDOVY PRO NĚKOLIK ODDĚLENÍ SE V AREÁLU NEMOCNICE HOŘOVICE STAVÍ I NOVÁ ADMINISTRATIVNÍ BUDOVA. JAK STAVBA POKRAČUJE A JAK BUDE VYPADAT?

**V**současné době se dokončuje hrubá stavba, montují se okna a realizují se všechny potřebné instalace a rozvody v domě. Tak jako většinu staveb, do kterých investuje holding AKESO, staví bu-

dovu dceřiná společnost holdingu – stavební firma Construction Team. Současně se dokončuje i zastřešení budovy. Ačkoliv se nyní obor stavebnictví potýká s mnoha problémy způsobenými jak ros-

toucí inflací (zdražení a nedostupnost stavebního a instalačního materiálu), tak válkou na Ukrajině (chybějící dělníci), běží stavba bez větších problémů. „Na stavbě nyní pracuje 30 lidí. Máme sice menší zpoždění, ale věříme, že prosincový termín otevření budovy bez problémů stihneme,“ řekl stavební technik **Stanislav Pýcha**.

Stavba nové provozní a administrativní budovy bude čtyřpodlažní s jedním podzemním a třemi nadzemními podlažními. Třetí nadzemní podlaží bude ustoupené, vznikne zde velká terasa se zelenou střechou. Kromě vedení nemocnice a administrativy bude podzemí a část přízemí patřit patologii.

„Stavbu propojí podzemní kolektor s hlavní budovou a významným funkčním a architektonickým prvkem bude i ‚most‘, který novou stavbu spojí s hlavní budovou,“ prozradil stavební technik. ☺



**10 994 m<sup>3</sup>**

**obestavěný prostor**

**665 m<sup>2</sup>**

**zastavěná plocha**

## Nemocnice Hořovice

### Studenti architektury představili nápady pro Hořovice



K Hořovicím máme velmi blízko. Zrenovovali jsme zde nemocnici, která patří ke špičce v oblasti poskytování zdravotní péče. Nyní bychom rádi obyvatelům Hořovic zvelebili i město samotné a vytvořili z něj příjemnější místo pro život. Proto jsme se

nedávno setkali se studenty Fakulty architektury Českého vysokého učení technického v Praze, kteří nám představili své návrhy k urbanistickému rozvoji města. Studentům moc děkujeme a pevně věříme, že jejich nápady budeme moci brzy realizovat.



## AKESO holding

### Neoklinika – náš nový projekt ve Stodůlkách

V hustě osídlené oblasti pražských Stodůlek máme ambici vybudovat moderní, přátelské a technologicky i digitálně vyspělé ambulantní zdravotnické zařízení o rozloze 8 000 m<sup>2</sup>. Bude určeno primárně obyvatelům západní části Prahy a přilehlých okresů Středočeského kraje, kterým nabídne široké spektrum preventivní, diagnostické a terapeutické péče ve všech oborech dětské i dospělé medicíny. Významným a dosud nevídaným prvkem nově vzniklého pracoviště bude portál pacienta, který umožní přístup ke sdíleným informacím nejen lékařům, ale i pacientům samotným. To zásadním způsobem zvýší kvalitu, plynulost a bezpečnost nabízených služeb.

Rehabilitační nemocnice Beroun

## Setkání berounských fotbalových internacionálů po 36 letech

PŘED PADESÁTI LETY ZALOŽIL ZDENĚK KASTNER NEMOCNICNÍ FOTBALOVÉ MUŽSTVO. NYNÍ SE JEHO BÝVALÍ ČLENOVÉ SETKALI PO DESETILETÍCH OPĚT PŘÍMO V BEROUNSKÉ NEMOCNICI.



**Z**deněk Kastner nastoupil do berounské nemocnice před 50 lety jako vedoucí provozního úseku. Nedlouho poté dostal společně s kolegou nápad založit fotbalové mužstvo, které bylo svého času velmi úspěšné. „Nemohu říci, které vítězství bylo nejzásadnější. Podle mého názoru snad každé. Podařilo se zorganizovat tři utkání v tehdejší NDR, zápas v lázních Třeboň, zápasy s týmem Amfora Praha a se starou gardou Sparty Praha. Hráli jsme odhadem 18 let, což je dle mého názoru na podnikové družstvo úctyhodné,“ za-

vzpomínal fotbalový internacionál.

„Tvář nemocnice se neuvěřitelně změnila k lepšímu. I já sám jsem připomněl, že tam, kde jsem ve své kanceláři pracoval a vítal nové hráče, je nyní urologická ambulance. Připomnělo nám to mládí a mnoho krásných zážitků. Proto děkuji vedení nemocnice za možnost sejít se zde. Přeji paní ředitelce nemocnice i majiteli holdingu AKESO, aby se jim dařilo, spokojené pacienty a i nadále usměvavý kolektiv zaměstnanců,“ poděkoval Zdeněk Kastner po prohlídce míst dřívějšího působiště členů mužstva. ☺



Na uspořádané setkání dorazili MUDr. Jaroslav Forman, Zdeněk Freiberg, Tomáš Jiras, MUDr. Miroslav Bejlek, MUDr. Miroslav Mulač, Jiří Klán, Rudolf Velík, MUDr. Vojtěch Charvát, Luboš Kocman, Josef Vachoušek, Drahošlav Vícha, Petr Vlček, Petr Karásek a Zdeněk Kastner.



**Hráli jsme spolu 18 let, což je na podnikové mužstvo úctyhodné.**





SENIMED

## SENIMED prezentoval na konferenci psychiatrů propojení aplikace a péče o duševní zdraví

Společnost SENIMED byla bronzovým partnerem XIV. sjezdu Psychiatrické společnosti České lékařské společnosti Jana Evangelisty Purkyně (ČLS JEP), který se uskutečnil v polovině června v Mikulově. Jde o jeden z největších kongresů pro psychiatry. „SENIMED se prezentoval jako rozšířená farmaceutická divize AKESO holdingu a. s.,“ informovala komerční ředitelka společnosti **Mgr. Iriň Szentiványi** s tím, že v oboru psychiatrie má farmaceutická divize současné společnosti SENIMED dlouholeté zkušenosti.

SENIMED představil i další projekty AKESO holdingu týkající se péče o duševní zdraví. „Konkrétně jde o aplikaci Mindwell, která nyní vzniká ve spolupráci s **prof. Jánem**

**Praškem** a **Jelenou Holomany**,“ uvedla komerční ředitelka. Aplikace by měla pomáhat lidem s psychickými potížemi budovat duševní pohodu. AKESO ji plánuje využívat jako doplněk psychoterapeutické a farmakoterapeutické léčby pacientů ve svém jedinečném projektu Centra duševní rehabilitace, který byl rovněž na konferenci představen. „Spojení těchto tří projektů ukázalo na kongresu odborníkům naši variabilitu a rozsah, který je z mého pohledu skutečně impozantní a nemá konkurenci,“ uvedla Szentiványi a dodala, že toto propojení bylo pro všechny účastníky nečekané a jedinečné, ale zcela odráží letošní motto konference: Psychiatrie – obor budoucnosti. ☺

SENIMED

## S novou klientskou kartou pořídíte tisíce léků bez doplatku

Proč by vám v peněžence neměla chybět klientská karta z lékáren Nemocnice Hořovice a Beroun?

- **Karta sleduje lékovou historii.** Lékárník vidí, jaké léky berete, a může zabránit nežádoucím reakcím na nevhodnou kombinaci léků a jejich duplicitě či případným kontraindikacím.
- **Stavy zásob na internetu.** Máme nový moderní e-shop. Díky tomu si lékárenské zboží objednáte i z domova a také uvidíte, zda je i přímo v lékárně.
- **Léčivé přípravky bez doplatku nebo se slevou.** Více než 2 000 léčivých přípravků u nás seženete bez doplatku a další tisíce za zvýhodněnou cenu.
- **Rezervace receptu.** Zarezervujte si recept a vyzvedněte si ho, až budete mít čas.
- **Slevy.** S kartou získáváte body a za ně čerpáte slevu i na další zboží z širokého sortimentu lékárny.
- **Individuální péče.** V případě potřeby vám náš farmaceut připraví léčivo podle receptu (příprava léků magistraliter).
- **Rehabilitační pomůcky.** V obou našich lékárnách jsou k dostání také rehabilitační pomůcky. V případě potřeby vám je i objednáme.

Navíc vás v našich lékárnách čeká příjemné prostředí a vždy ochotná obsluha, která vám ráda poradí. „Propojení lékárny s divizí SENIMED je přínosné pro obě strany. Spolupracujeme na rozšiřování portfolia lékáren tak, aby to vyhovovalo jim i dalším oddělením nemocnice a byla zajištěna co nejvyšší dostupnost léčiv, která pro naše zařízení potřebujeme,“ popsala vzájemnou spolupráci komerční ředitelka Iriň Szentiványi.



Onkologické  
a radiologické centrum  
Multiscan

## Po covidové pauze se zaměstnanci sešli na Jarní slavnosti

Každoročně se na konci roku setkávají zaměstnanci Multiscanu na vánočním večírku. Dva roky po sobě však nebylo kvůli onemocnění covid-19 a restrikcím vhodné akci uskutečnit, proto se přesunula až na letošní jaro.

Jarní slavnost pro naše zaměstnance a spolupracující pracoviště AKESO holdingu se konala 3. června v Music clubu Žlutý pes v Pardubicích. Večerem provázela moderátorka **Gabriela Partyšová**, která po přivítání předala slovo výkonné ředitelce společnosti Multiscan **Mgr. Ing. Martině Kulštejnové**. O program se postarala zpěvačka **Anna K.** se svou kapelou, pro hosty byl k dispozici fotokoutek a velkému zájmu se těšil i rychlokarikaturista **Vladimír Valenta** z umělecké agentury Vivart.



Starší děti se učily bubnovat se šamanem na 30 bubnech různých velikostí.

AKESO holding

## Pro děti zaměstnanců jsme uspořádali dětský den

CELÝ HRAD TOČNÍK PATŘIL NA JEDEN DEN ZAMĚSTNANCŮM REHABILITAČNÍ NEMOCNICE BEROUN A NEMOCNICE HOŘOVICE A JEJICH RODINÁM. PROGRAM BYL PŘIPRAVEN TAK, ABY ZAUJAL ŠIROKOU VĚKOVOU SKUPINU DĚTÍ.

Cesta na hrad byla lemována úkoly, které děti zavedly až na samotný hrad, kde za vyplněnou hrací kartu získaly odměny. V prostorách hradu byla připravena loutková pohádka o drakovi a starší děti se učily bubnovat se šamanem na 30 připravených bubnech různých velikostí. Nechyběly ani rukodělné dílny, kde si děti ozdobily dřevěné výrobky, malování na obličeje, doprovodné soutěže a občerstvení. Dospělí mohli navštívit hradní věž plnou netopýrů nebo pozdravit medvědy Agátu a Martina, maskoty hradu, kteří žijí v podhradí.

„Děkujeme za skvělou akci pro celou rodinu. Jsem sice z blízké vesnice, ale na hrad jsme se nevydali už dlouho. Tak jsme tuto příležitost využili a jsem ráda. Moc se nám líbila balónková výzdoba a odměny pro děti,“ děkovala zdravotní sestra **Kateřina** z berounské nemocnice. ©



### V Multiscanu oslavili Den dětí v lanovém centru

Stejně jako v roce 2019 se i nyní sešli zaměstnanci se svými rodinami v Lanovém centru Pardubice, aby využili možnosti společného setkání, zábavy, tvořivých aktivit a adrenalinu. Letošní ročník se uskutečnil 16. června a zavítalo na něj více než 60 dětí. Společně se svými rodiči si mohli malí hosté zdarma vyzkoušet atrakce lanového centra, mezi nimiž nechyběly například bungee trampolíny, malý lanáček a pro odvážlivce byly k dispozici i vysoké lanové překážky. Součástí programu byly i tvořivé dílničky, malování na obličeje a v průběhu celého odpoledne si jak velcí, tak malí mohli na ohni opéct špekáček. Ač bylo v dopoledních hodinách počasí spíše vrťavé a obávali jsme se o uskutečnění akce, nakonec vše dopadlo na jedničku. Těšíme se na společné setkání zase příští rok.

## Příměstské tábory pro děti našich zaměstnanců

BĚHEM LÉTA JSME ZORGANIZOVALI NĚKOLIK PŘÍMĚSTSKÝCH TÁBORŮ, KTERÉ SE KONALY V BLÍZKÉM OKOLÍ NEMOCNIC. V HOŘOVICÍCH SI DĚTI MOHLY VYBRAT Z TEMATICKÝCH TÁBORŮ: CESTA NA TAJUPLNÝ OSTROV, CESTA KOLEM SVĚTA A VÝPRAVA DO STŘEDOVĚKU.



„Abychom mohli pomoci s péčí i zaměstnancům se staršími dětmi, kteří mají často problémy s hlídáním během velkých letních prázdnin, opakovaně organizujeme příměstské tábory. Letos jsme jich pořádali pět. Tři v Nemocnici Hořovice a dva v sesterské berounské nemocnici,“ popsal Tomáš Petsinis, provozní ředitel Nemocnice Hořovice. S péčí o mladší děti pomáhají školky v Berouně i v Hořovicích. Zaměstnancům Multiscanu na dětské tábory přispíváme finanční částkou.

„Moje dcera byla nadšená. Program byl pestrý a dle vyprávění se děti ani minutu nenudily. Plnily různě

úkoly, byly na výletě po stopách kněžny Ludmily a zajely se podívat i na zvířátka do zoo v Karlštejně,“ popsala zdravotní sestra Martina S. z berounské nemocnice. „Kolegové zdravotníci jim ukázali i kus naší práce tady v nemocnici, kdy si děti mohly vyzkoušet správné cvičení s fyzioterapeutem.“

„Umístění dítěte na tábor v Hořovicích mi velice pomohlo. Stihla jsem syna odvést před prací i vyzevednout po pracovní době. Navíc se skvěle bavil. Určitě možnosti využiji i v příštím roce,“ popsala Aleina Suchá z personálního oddělení nemocnice.



### FILEMA

#### FILEMA představila nové menu

Řecká restaurace FILEMA v pražských Košířích si pro své hosty přichystala nové menu. Zažijte atmosféru jako v Řecku a přijďte si pochutnat například na jehněčích kotletách se šťouchanými bramborami nebo grilovaných krevetách. Nejlépe si novinky vychutnáte s výborným vínem na naší krásné zahradce. Šéfkuchař **Giannis** vaří autentickou řeckou kuchyní z prvotřídních řeckých surovin ve stylu malých předkrmů mezedes. Základem jeho jídel je kvalitní olivový olej, čerstvá a chutná zelenina, ryby, mořské plody a sůl. Řecké jídlo v Giannisově podání je originální a už první sousto vás přenesne rovnou do Řecka. A pro pravidelné zákazníky máme novinku – věrnostní kartu.

## O prázdninách v našich zařízeních vypomáhali studenti

Doba letních dovolených je pro poskytovatele zdravotních služeb v zajištění péče o pacienty velmi náročná. Díky usilovné spolupráci se středními a vysokými zdravotnickými školami a rozsáhlé náborové akci napříč zdravotnickými obory se nám letos podařilo na výpomoc přijmout více posil než v minulosti.

Studenti na praxi, stáži či brigádě se detailně seznámili s chodem zdravotnického zařízení, zapojili se do jeho fungování a stali se výraznou pomocí pro zajištění plynulého chodu pracovišť. Celkově se do zdravotnických provozů zapojilo více než 130 studentů.

O to, jaké to je vyzkoušet si práci zdravotní sestry na onkologii, se s námi podělila studentka druhého ročníku Fakulty zdravotnických studií Univerzity Pardubice **Michaela Jánská**.

**Proč jste se rozhodla svou odbornou praxi absolvovat právě na onkologii?**

Pracovat na onkologii nebo zde absolvovat alespoň praxi jsem chtěla od první chvíle, kdy jsem se rozhodla stát se zdravotní sestrou. Při exkurzi v Multiscanu jsem měla jasno, že mé kroky zamíří právě sem. Díky exkurzi jsem měla představu o tom, jak budou vypadat dny strávené v onkologickém centru, a neměla jsem z toho žádné obavy, proto jsem se rozhodla si zde splnit celou letní praxi.

**Co bylo vaší běžnou denní náplní?**

Nejvíce času jsem byla na premedikacích spolu s dalším studentem a sestrou. Když byla chvíle času, mohli jsme si v odběrové místnosti vyzkoušet práci s i. v. porty, odběry krve nebo píchání s. c. a i. m. injekcí. Ke konci praxe jsem byla na stacionáři, který slouží pro aplikaci systémové léčby – zde se mi líbilo nejvíce.

**Po studiu chcete pracovat v našem onkologickém centru, na základě toho vám bylo vyhověno v žádosti o stipendijní program. Co vás přesvědčilo spojit své první profesní kroky právě s Multiscanem?**

Rozhodla jsem se právě díky praxi strávené v Multiscanu, kdy jsem viděla každodenní náplň práce sestry a mohla jsem si tak jednoduše představit, jak bude jednou vypadat i můj pracovní den. Moderní pracovní prostředí a milý kolektiv byly další z faktorů. Praxi v Multiscanu doporučuji všem studentům – je zde přátelský kolektiv a různorodá práce.

# HOKEJKA, DRZOST, EMPATIE

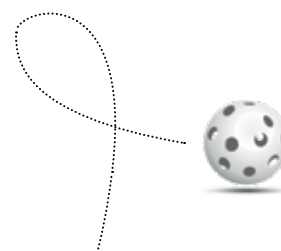
V letní den máme sraz u pardubického nádraží. Píšu jí, co mám na sobě, abychom se našly. Po chvíli spatřím postavu, která nese velký vak na rameni a z dálky na mě energicky mává. Vyrazím k ní a taky zběsile mávám. Co když to ale není ona? Ten trapas, když doběhnete skoro k cíli a zjistíte, že to mávání patřilo postavě za vámi, se nezapomíná. V tu chvíli ještě netuším, že splést si bezprostřední energii **Kateřiny Heblíkové** jde jen těžko.

Text a foto: **Lenka Požárová**





“  
**Nejsem  
 svatoušek.  
 Baví mě  
 vyhecované  
 zápasy, co  
 jsou na hraně.**



## **J**ak byste popsala florbal někomu, kdo tento sport nezná?

Je to halový sport, který se může hrát i venku. Poslední dobou je čím dál modernější. Taky je to mladý sport. No a lehký, protože k tomu prakticky nic nepotřebujete. Vlastně i levný. Vezmete si triko a kraťasy.

## **Chrániče nepotřebujete? Majznout někoho hokejkou neboli?**

Bolí. Nejvíc asi do kotníku. Když to děravým míčkem dostanu dost zblízka, tak mám pak modřiny s bílými kolečkama uprostřed (*culí se*). Taky mám uražený kus zubu od míčku, ale časem se naučíte postavit tak, aby vám to šlo jen do dolní poloviny těla.

## **Při hledání historie florbalu mi naskakovaly severské země. Zaujalo mě, že to vzniklo jako letní trénink pro hokejisty...**

Ano! Doted to tak používají.

## **Může se hrát úplně všude, i v Africe. Čím to, že jsou severané nejlepší?**

Nevím, asi vlohly. Je těžké se dostat na jejich úroveň. Světové pořadí je jasné: Švédsko a Finsko. Pak Švýcarsko a Česko. Teď dovezli naši chlapi bronz ze Světových her. (*Nejvyšší možná soutěž, jelikož florbal není zatím zařazen do olympijských her.*)



## **Jak moc má vlastně tento sport blízko a daleko k hokeji?**

Máme hokejku, ale brankář chytá bez hokejky, jen rukama. Hraje se na třetiny, ale je to úplně jiný sport. Stejně jako hokejbal. Ten jsem chvíli hrála, ale mížka mi ve výhledu překážela. Florbal je víc technický. Dají se dělat parádičky. Můžete si hrát i obehrávat.

## **Je florbal něžnější?**

Určitě ne. Říká se, že je bezkontaktní, ale to teda není!

## **Jak vás vůbec napadlo ho hrát?**

My jsme ho hráli na základce v těláku. Vždycky jsem byla trochu

kluk. Věčně jsem byla na hřišti s hokejkou nebo u fotbalu. Nejdřív jsem závodila osm roků v haisčském sportu, protože u nás nic jiného nebylo. Pak jsme se přestěhovali a já ve dvanácti začala hrát florbal. V klučičím týmu.

## **To vás vzali?**

Jo, holky se mají v klučičím týmu dobře. Je to velká škola. Ze začátku vás šetří, ale když pak zjistí, že jim utečete, přestanou brát ohledy. Otrkala jsem se mezi nimi. Řekla bych ale, že holky jsou na hřišti o dost zákeřnější.

## **Jak to myslíte?**

Když se soupeřka netrefí do brány, tak když procházím kolem, utrousím „zase vedle“ (*dá si přitom hodně záležet na jízlivosti v hlase*). Neperu se, ale směju se jim do obličeje. Pak se nemůžu divit, když mi některá nastaví rameno a já letím přes mantinel. Ze zápasů chodím hodně dobitá. Nejsem svatoušek, vím, že si za to kolikrát můžu sama.



**Rozhodčí vás nechá toto dělat?**

Vím, kdy se dívá a kdy ne (*směje se*).  
**Moc si nedáváte pozor na to, co mi říkáte.**

Jen to tam klidně dejte. Oni to o mně stejně všichni vědí, že jsem provokatér. Baví mě vyhecované zápasy, co jsou na hraně, kdy to rozhodčí přestává zvládat. Mám i průpovědky k rozhodčím. Vím, jak je to rozhodí, protože sama pískám. Nejdřív rozhodím druhý tým a pak i rozhodčího. Na vybití energie a mých keců je florbal úplně ideální sport.

**Měla jsem za to, že rozhodčí je nedotknutelný, že se do něj nesmí rýt.**

**Kateřina Heblíková (25)**

Byla na vázkách, jestli zvolit školu pedagogickou, nebo zdravotnickou, a nakonec vystudovala Střední zdravotnickou školu v Pardubicích. Když v posledním ročníku dostala nabídku od ředitelky školky, kam chodila učit děti čistit si zuby jako zoubková víla, přijala ji. Sedm následujících let pracovala ve školce jako vychovatelka. Do Multiscanu nastoupila jako praktická sestra před téměř půl rokem. Od dvanácti let se věnuje florbalu a v roce 2019 spoluzaložila v Pardubicích ženský oddíl Dynamo Florbal. Ráda fotí, organizuje a libuje si v popichování soupeřů včetně rozhodčích.

Záleží, jak je rozhodčí benevolentní a jak si umí zjednat pořádek. Pískám třeba patnáctiletým klukům, kteří jsou o dvě hlavy vyšší než já a jsou hrozně drzí. Vypadám mezi nimi jak mladší ségra, ale i u nich si dovedu zjednat pořádek. Minule tam na mě nastoupil frajírek. Řekla jsem mu, kde má kapitána, že se budu bavit jen s ním. Přišel kapitán, ještě větší frajírek: Co ty vysoký hokejky a ty došvihy? A já: A vám je snad pískám? Tak se otoč a běž. Vzal to. Ale loni se mi ta karma za blbý poznámky vrátila. Pískala jsem první ligu žen a hrozně jsem se na to těšila. Málem nás jako rozhodčí vypískali a nechybělo moc k tomu, aby po nás i něco házeli. Musela jsem se hodně soustředit a nenechat se rozhodit. Zkušenost to byla výborná.

**Zmínila jste, že jste spoluzaložila oddíl Dynamo, za který hrajete. To se stalo jak?**

Když jsem florbal přestala hrát, protože přešla doba, kdy jsem v něm mohla něčeho dosáhnout, za mnou přišla kamarádka, že prý založíme florbalový klub, který nám oběma chybí. A tak jsem se k tomu vrátila. Naším cílem byla extraliga, takže se nám všichni vy-

smáli. Sice nám to trvá, ale pořád tvrdím, že to jde. Vždycky jsme si vybírali holky podle povahy, technika je až na druhém místě. Proto jsme vzali spoustu holek, co to nikdy nehrály, ale se kterými se dá bavit, a to trvá. Kolektiv je důležitý. I proto nás trénuje můj muž. Teda on ještě není můj, pořád spolu chodíme, ale říkám mu tak. Nemohli jsme najít jiného trenéra, který by nám vyhovoval a hodil se do party. Vím, že to vypadá, že můžu být protežovaná, ale nepoznala byste, že spolu chodíme. Klidně se s ním pohádám, i když teda na střídačce ho poslouchám. Občas.

**Tipuju správně, že jste v týmu kapitánka?**

Jo. Ale nebyla jsem jí od začátku. Nemám problém s autoritou.

**Takže vrchní sestru berete?**

To jo. Když hrajeme s týmem čtyřicetiletých holek z Jičína, k nim mám taky respekt. Totálně je nestíháme, takže to od nich dostáváme 10:1. Mydlím se se stejně starýma holkama, ale maminku dvou dětí si nedovolím vzít hokejkou po lýtku. Jsem trochu potvořa, ale tohle nedělám. Na zápas od nich vždycky přijede 15 ženskejch a 13 manželů, kteří hlídají 20 dětí.



My jsme schvácený a ony se baví při zápase, co která pekla na sobotní oběd. Jsou boží!

**Po škole jste nepracovala jako zdravotnice, ale jako vychovatelka ve školce. Co vás dovedlo zpátky k oboru?**

Asi jsem rozpolcená mezi zdravotní sestrou a učitelkou ve školce. I teď máme v létě příměstské kempy pro děti, takže jsem s nimi stejně pořád. Hlavně jsem ale chtěla práci už na plný úvazek, což mi tam nemohli dát. Když se vidím s bývalou kolegyní, říká mi, že jí tam chybí puberták jako já, co vymýšlí blbosti.

**Dají se dělat srandičky i v Multiscanu?**

Pacienti jsou za to vděční, i když u pana doktora jsem slušná a distingovaná. Pacient si z našeho úsměvu vezme hrozně moc. Posledně jsem tajně přilepila kolegyni sestru náplastí ke křeslu. Všichni to na lehátkách ve stacionáři viděli a smáli se, když chtěla vstát a nemohla. Rozptýlí je to. Chodí k nám pacienti, kteří si potřebují ulevit i popovídat. A já jsem ukecaná, takže mi to nevadí. Myslím si, že kolektiv sester, co tam máme, jsou super ženský. Pacienti tam chodí rádi. Když to řeknu blbě, sundají si tam před náma paruky, i když ven by bez vlasů nevyšli. Cítí se tam v bezpečí. Vědí, že jsou mezi svými. A pak jsou chvíle, kdy vám řeknou: Mám vás hrozně ráda, ale už vás nikdy nechci vidět.

**Musíte mít v takovém prostředí empatii, ale udržet si zároveň práci dál od těla...**

Když jsem nastupovala, měla jsem strach, že to psychicky nezvládnou. Někdo z pacientů se třeba za čas zeptal, jak jsem se měla na výletě. Jen zíráte, jak si to pamatují. Chtě nechtě si k nim budete vztah a po měsíci, jak jsem se „zabydlela“, to bylo trochu těžký. Večer jsem seděla na balkoně se sklenkou vína a občas o tom přemýšlela, ale že bych měla lítostivý stavy, to ne. Teď už se to srovnalo a myslím si, že si to domů netahám.

Jinak já Multiscan znala už dřív, protože jsem tam vozila tetu. Nebylo to příjemný období, vlastně půl roku strachu. Ale dopadlo to dobře, teta se vyléčila a věděla jako první o mé nové práci. Občas si říkám, že nevím, co chci, ale na

to mám vlastně celý život, tak si z toho hlavu nedělám. Ono je ve výsledku totiž jedno, jestli se staráte o děti, nebo staré lidi. Ta starost, péče a zodpovědnost je stejná. Naplňuje mě to a dává mi to smysl. @



“

**Pacienti mi říkají: Mám vás hrozně ráda, ale už vás nikdy nechci vidět.**





## ŘEČTINA – JAZYK BEZ PŘÍBUZNÝCH

Řečtina je sice indoevropský jazyk, ale nepatří do žádné širší jazykové skupiny, jako např. jazyky románské nebo slovanské. První nejstarší písemné památky v tomto jazyce, zaznamenané tzv. lineárním písmem B, se datují do 14. století před naším letopočtem. Později Řekové převzali od Feničanů jejich písmo, abfabetu, ve kterém byly v 6. století př. n. l. napsány i nejstarší památky evropské literatury – eposy Ilias a Odyssea.

Text: **Kostas Tsivos**, tajemník honorárního konzula Řecka v Pardubicích

**D**nešní novořečtina je oficiálním jazykem nejen Řecka, ale i Kyperské republiky, tudíž také jedním z jazyků Evropské unie. Celkem na světě řečtinou mluví asi 15 milionů lidí. Kromě Řecka a Kypru jsou to početné komunity řecké diaspory v Americe, Evropě, Austrálii i jinde. Kromě Řeků a Kypřanů se tisíce nadšenců a milovníků Řecka a Kypru snaží proniknout do tajů novořečtiny.

Výuka klasické řečtiny v českých zemích má poměrně dlouhou historii. Pod vlivem humanistického myšlení se klasická řečtina na Karlově univerzitě vyučovala již od poloviny 16. století. Poválečný příběh výuky novořečtiny v českém prostředí je spojen s potřebou přípravy učitelů pro čtyři tisíce dětských uprchlíků z Řecka, kteří dorazili do Československa v roce 1948. Ve stejné době vznikl

### “ Výuka řečtiny má v Česku dlouhou historii.”

na Karlově univerzitě lektorát novořeckého jazyka. Existence lektorátu přispěla k lepšímu poznání novořecké kultury českou (i slovenskou) společností a opačně. Z iniciativy několika absolventů oboru, ale i dalších filologů byla do češtiny přeložena významná díla byzantské a novořecké literatury.

V 90. letech vznikl též obor novořečtina na Ústavu klasických studií Filozofické fakulty Masarykovy univerzity v Brně. Během

dosavadního fungování tento obor v Praze a Brně absolvovalo několik stovek studentů bakalářského a magisterského programu. Novořeckou filologii dnes studují většinou čeští studenti nebo zahraniční studenti žijící v České republice, případně též studenti s řeckými rodinnými kořeny. Kromě nich se stovky dalších zájemců učí novořečtinu v jazykových školách, popřípadě distančně v internetových kurzech, které nabízejí různé instituty a školy pro veřejnost. Tyto kurzy se zaměřují na jazyk, ale zájemce seznámí také s řeckými realitami. Fungování oborů novořecké filologie v Praze a Brně, ale i výuku novořeckého jazyka v řeckých komunitách v ČR podporuje řecká a kyperská vláda a nově také honorární konzul Řecké republiky v Pardubicích **Ing. Sotirios Zavalianis.** ©

# Medtronic

Engineering the extraordinary



Jsme lídrem v oblasti medicínských technologií, protože přinášíme mimořádná řešení schopná měnit životy k lepšímu a směle řešíme nejnáročnější výzvy, kterým dnes lidstvo čelí.

- Zkušenosti, které kladou lidi na první místo
- Lepší výsledky pro náš svět
- Technologie měnící životy k lepšímu
- Péče založená na porozumění

Více informací na [www.medtronic.cz](http://www.medtronic.cz).

**Magazín Nemocnice Hořovice, Diagnostického centra Nemocnice Hořovice v Praze,  
Rehabilitační nemocnice Beroun a Onkologického a radiologického centra Multiscan Pardubice**



**T i r á ž**

**Magazín NĚA**, ročník 4, číslo 13/2022. **Uzávěrka tohoto čísla:** 31. 8. 2022. Evidenční číslo MK ČR E 23655. **Vydává:** JESSENIA a.s., Okruhová 1135/44, 155 00 Praha 5, IČO: 26752051, DIČ: 699004146. Časopis vychází čtvrtletně, toto číslo v nákladu 5 700 ks. Neprodejné. **Redakční rada a kontakty:** Petra Horáková, tisková mluvčí Nemocnice Hořovice, tel.: 311 512 012, e-mail: mluvci@nemocnice-horovice.cz; Lucie Lišková, PR & Community Manager Rehabilitační nemocnice Beroun, tel.: 311 745 319, e-mail: liskova@nember.cz; Nada Hloušová, tisková mluvčí Multiscanu Pardubice, tel.: 466 686 516, e-mail: hlousova@multiscan.cz. **Redakční příprava:** Michaela Raková (redakce: Iva Strnadová, Lenka Požárová, Jana Bohutínská, Jana Samšuková, Markéta Olšáková, art director: Petra Tynklová, foto: Jan Vlček, Barbora Mráčková, korektura: Edita Bláhová). Není-li uvedeno jinak, jsou fotografie pořízeny zaměstnanci Nemocnice Hořovice, Diagnostického centra Nemocnice Hořovice v Praze, Rehabilitační nemocnice Beroun, Onkologického a radiologického centra Multiscan nebo pocházejí z archivu těchto subjektů. **Uzávěrka příštího vydání:** 30. 11. 2022.